

## ΑΝΑΣΚΑΦΕΣ ΣΤΗ ΒΥΖΑΝΤΙΝΗ ΚΕΝΤΡΙΚΗ ΚΑΙ ΔΥΤΙΚΗ ΜΑΚΕΔΟΝΙΑ, ΣΕΡΒΙΑ ΚΑΙ ΜΟΓΛΕΝΑ

Η βυζαντινή κεντροδυτική Μακεδονία είναι ακόμα άγνωστη σαν ιστορικογεωγραφικός χώρος. Υπάρχουν ωστόσο πολλές ενδείξεις βυζαντινών αρχαιολογικών χώρων και πληροφορίες σε ιστορικές πηγές. Ο συσχετισμός αυτών των δύο πηγών πληροφόρησης μπορεί να μας δώσει μια πιο σύνθετη εικόνα της ζωής στην περιοχή. Επιλέχθηκαν λοιπόν για να ανασκαφούν δύο οικιστικά σύνολα<sup>1</sup>. Για τις πόλεις αυτές υπάρχουν κάποιες πληροφορίες στις ιστορικές πηγές<sup>2</sup>, για την ολοκλήρωση όμως της γνώσης μας είναι απαραίτητη η ανασκαφική έρευνα. Πρόκειται για δύο βυζαντινά κάστρα, τα Σέρβια και τα Μογλενά, που μπορούν να μας δώσουν πολλά στοιχεία για την οχύρωση αλλά και για την καθημερινή ζωή στο Βυζάντιο.

Στις ανασκαφές εργάστηκαν οι αρχαιολόγοι Γ. Παπαζώτου και Αικ. Τσανανά, τις στερεωτικές εργασίες στο κάστρο των Σερβίων επέβλεψε η αρχιτέκτων-αναστηλώτρια Φ. Ρεβυθιάδου.

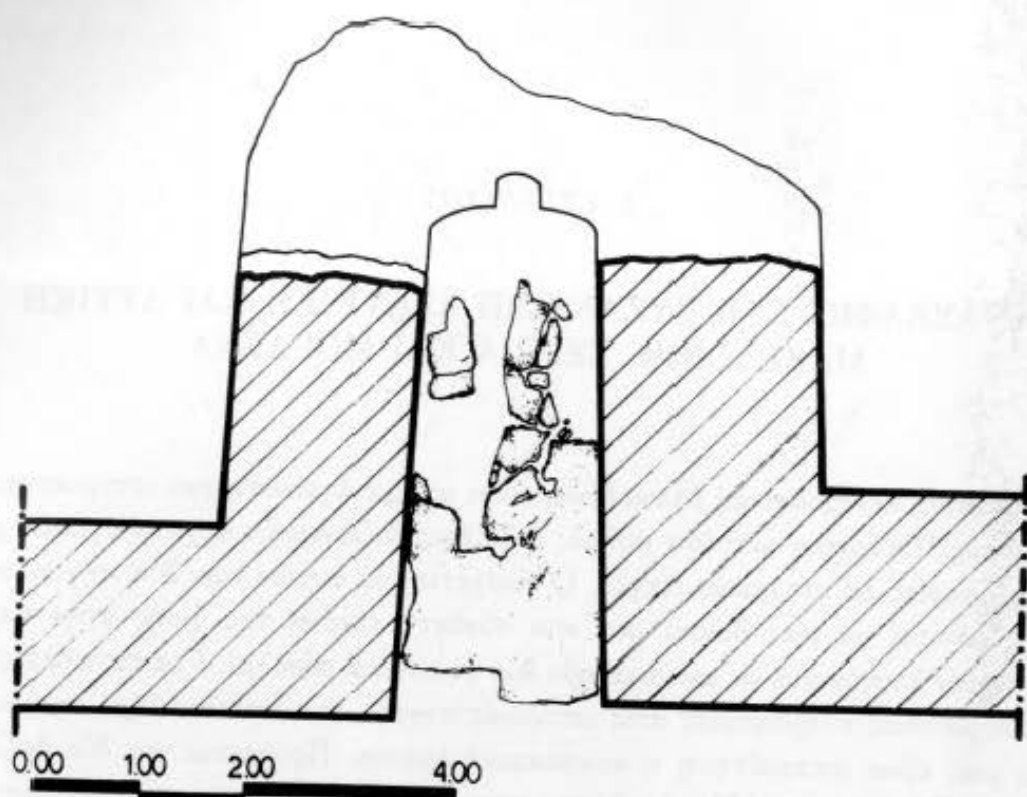
Το κάστρο της Χρυσής, τα βυζαντινά Μογλενά, βρίσκεται στο Νομό Πέλλης κοντά στην Αριδαία, σ' ένα χαμηλό λόφο, που από τις δύο πλευρές του περνά ο ποταμός Μογλενίτσας. Το τείχος σώζεται σε αρκετό ύψος στη ΝΑ πλευρά του, τα ίχνη του όμως διακρίνονται σ' όλο το λόφο. Μετά από τους καθαρισμούς αποκαλύφθηκε όλη η περίμετρος κι έγινε μερική τοπογράφιση.

Το κάστρο περικλείει μία έκταση 40 στρεμμάτων περίπου<sup>3</sup>. Ο οικισμός όμως πρέπει να εκτεινόταν κι έξω απ' αυτό στην ανατολική πλευρά του λόφου, όπως μαρτυρούν τα ίχνη στα γειτονικά χωράφια. Στην ανατολική πλευρά σώζεται ένας ελλειψοειδής, ένας τετράγωνος, κι ένας στρογγυλός πύργος, καθώς και η εσοχή της πύλης. Στη νότια πλευρά αποχωματώθηκε ακόμα ένας ελλειψοειδής πύργος (Σχ. 1, Εικ. 1). Οι πύργοι σώζονται σε ύψος 6,50-7,10 μ. Η τοιχοποιία τους αποτελείται από πέτρες και τρεις σειρές σπασμένων πλίνθων στους κάθετους αρμούς, ενώ στον οριζόντιο αρμό υπάρχει μια ακανόνιστη σειρά πλίνθων. Η χρήση των πλίνθων είναι πιο πυκνή στους πύργους και αραιότερη στα μεσοπύργια διαστήματα.

1. Οι ανασκαφές χρηματοδοτήθηκαν από το ΥΠΠΟ και το ΥΒΕ.

2. Δ. Ευγενίδου, Το Κάστρο της Χρυσής και το Θέμα των Μογλενών, Αμητός τιμ. τ. Μ. Ανδρόνικου, 1986, 325-42.

3. D. Evgenidou, "Servia and Moglena, two byzantine cities of Macedonia", ανακ. στο XXIst Spring Symposium of Byz. Studies στο Ιστορικογεωγραφικό τ. Β 1987 (υπό έκδοση).



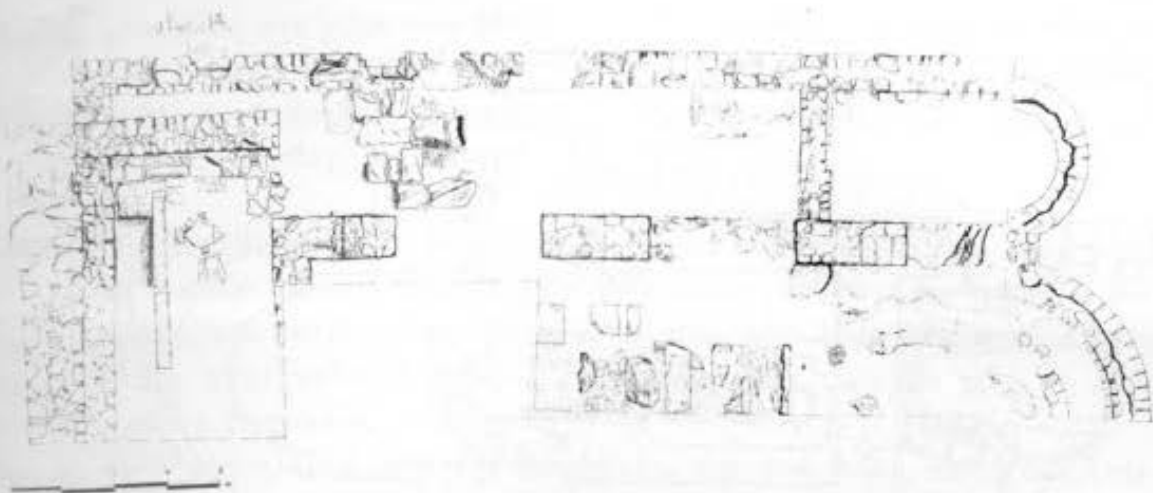
Σχ. 1. Κάστρο χρυστής, ελλειψοειδής νότιος πύργος.

Στη διάρκεια του 11ου αι. το κάστρο καταστρέφεται δύο φορές, όπως μας πληροφορούν ο Ι. Σκυλίτζης και η Άννα Κομνηνή: την πρώτη φορά το 1015, μετά την κατάληψη του κάστρου από το Βασίλειο Β' και μία δεύτερη το 1082, από το μέγα δομέστικο Γρηγόριο Πακουριανό, όταν ανακαταλαμβάνει τα Μογλενά από το Βοημούνδο. Ποια ήταν η πραγματική έκταση αυτών των καταστροφών δε μας έχει αποκαλύψει ακόμα η αρχαιολογική έρευνα. Η χρονολόγηση του κάστρου μπορεί να οριστεί στον 10-12ο αι., αν και δεν αποκλείεται η χάραξη κι η οικοδόμησή του σε προγενέστερες εποχές.

Το 1985, στην πρώτη ανασκαφική τομή, αποκαλύφθηκε η κόγχη μιας εκκλησίας. Η ανασκαφή συνεχίζεται. Πρόκειται για μία τρίκλιτη βασιλική με νάρθηκα, διαστάσεων 21 x 13,5 μ. Τα κλίτη χωρίζονται μεταξύ τους με πεσσότοιχους. Η βασιλική είναι ανάλογη μ' αυτή των Σερβίων και γενικώς με τις μεγάλες μεσοβυζαντινές βασιλικές<sup>4</sup>. Στην κόγχη διατηρούνται ίχνη τοιχογραφιών και ψηφιδωτού δαπέδου. Αποκαλύφθηκαν επίσης δύο θραύσματα από opus sectile 11ου αι.<sup>5</sup>, που πρέπει να βρισκόταν στο δάπεδο μπροστά από το ιερό βήμα. Τα θραύσματα των γλυπτών, που βρέθηκαν είναι πολύ αποσπασματικά, ωστόσο μαρτυρούν πλούσιο γλυπτικό διάκοσμο του 11ου-12ου αι. Η τοιχοποιία της βασιλικής είναι η συνηθισμένη με πέτρες και

4. Π. Βοκοτοπούλου, Η εκκλησιαστική αρχιτεκτονική εις την Δυτικήν Στερεάν Ελλάδα και την Ήπειρο, 1975, 186, 189, 191, όπου και η προηγούμενη βιβλιογραφία.

5. D. Evgenidou, ό.π.



Σχ. 2. Κάστρο Χρυσής, επισκοπικός ναός, κάτοψη.

πλίνθους στους οριζόντιους αρμούς και σπασμένες πλίνθους στους κάθετους. Μία νεότερη κατασκευή εντοπίστηκε στο χώρο του αρχικού νάρθηκα (Σχ. 2).

Οι διαστάσεις του ναού, τα ίχνη από το σύνθρονο, που εντοπίστηκαν στην κόγχη, μας οδηγούν στην υπόθεση ότι πρόκειται για τον επισκοπικό ναό της πόλης. Τα Μογλενά αναφέρονται ως επισκοπή, από τον 11ο αι., στα σιγίλλια του Βασιλείου Β', που ορίζουν τις επισκοπές της αρχιεπισκοπής της Αχρίδας.

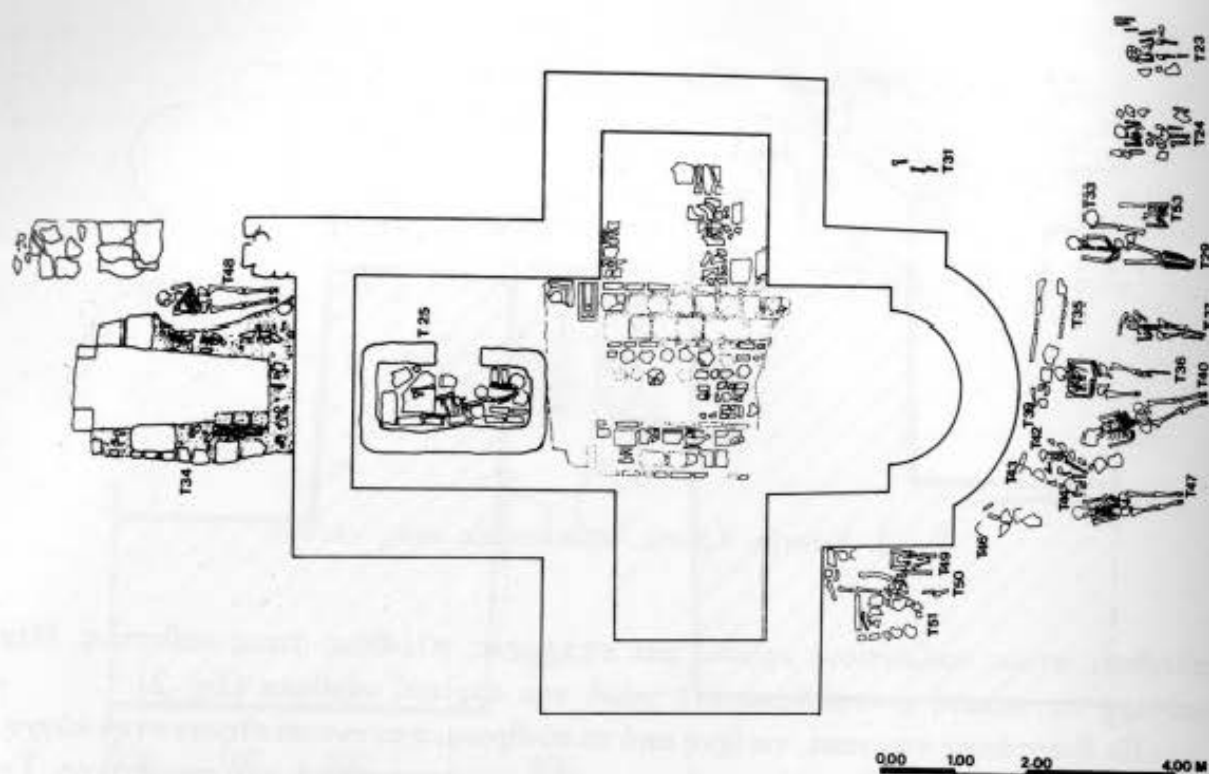
Η συνέχιση της ανασκαφής θα μας δώσει την πλήρη εικόνα του ναού.

Το 1986, εντοπίστηκε και ο κοιμητηριακός ναός στη νότια πλευρά του λόφου, έξω από το κάστρο. Η ανασκαφή του κτίσματος ολοκληρώθηκε το 1987. Πρόκειται για ναό στον τύπο του ελεύθερου σταυρού, διαστάσεων  $9,50 \times 8,40$  μ.<sup>6</sup>. Διατηρεί ίχνη τοιχογραφιών στο βόρειο σκέλος του σταυρού. Στο δάπεδο σώζονται πλίνθοι, πολυγωνικές και ορθογώνιες πλάκες. Στο κεντρικό τμήμα του σταυρού έχει χρησιμοποιηθεί για δάπεδο τμήμα κιονίσκου και θωρακίου, τα μόνα παλαιοχριστιανικά δείγματα στο κάστρο (Σχ. 3, Εικ. 2).

Στην κεντρική κεραία του σταυρού αποκαλύφθηκε τάφος κτιστός κιβωτιόσχημος, με δάπεδο από πολυγωνικές πλάκες και κάλυψη από ορθογώνια πλάκα, όπως μαρτυρούν τα ίχνη στο ασβεστοκονίαμα. Ο τάφος περιείχε πολλές ταφές διαταραγμένες· μια ήταν κανονική στο δάπεδο του τάφου. Ένας τάφος καμαροσκέπαστος αποκαλύφθηκε έξω από τη δυτική πλευρά του ναού. Ο τάφος περιείχε τρεις κανονικές ταφές με διαφορά βάθους 40 εκ. η πρώτη από τη δεύτερη και 15 εκ. η δεύτερη από την τρίτη, και πολλές διαταραγμένες. Τα κτερίσματα ήταν ένας μικρός λίθινος σταυρός, τρία χάλκινα δαχτυλίδια. Συνολικά ανασκάφηκαν 53 τάφοι από τους οποίους οι 13 παιδικοί. Σε 11 περιπτώσεις οι τάφοι είχαν ξαναχρησιμοποιηθεί.

Το πιο αξιόλογο εύρημα του νεκροταφείου ήταν ένας σταυρός λειψανοθήκη με ανάγλυφη παράσταση του Χριστού Εσταυρωμένου στη μία πλευρά και τη Θεοτόκο

6. Η εκκλησία παρουσιάζει αναλογίες με τον Άγ. Βασίλειο στη Γέφυρα Άρτας, πρβλ. Π. Βοκοτοπούλου, ό.π. 46, σχ. 16.



Σχ. 3. Κάστρο Χρυσής, κοιμητηριακός ναός, κάτοψη.

στην άλλη. Ο σταυρός χρονολογείται στον 8ο-9ο αι.<sup>7</sup> Ο σταυρός βρέθηκε σε ταφή, που ανασκάφηκε εξωτερικά και σε επαφή με το βόρειο τοίχο της εκκλησίας. Η ταφή ακολούθησε δηλ. το κτίσιμο του ναού. Ένας σταυρός όμως τέτοιου είδους είναι κειμήλιο με ζωή πολλών γενεών και δε μπορεί να χρησιμοποιηθεί σαν σίγουρο τεκμήριο για τη χρονολόγηση του ναού.

Ο παλαιότερος γνωστός επίσκοπος των Μογλενών είναι ο Όσιος Ιλαρίων, το 1134 περίπου. Στη διήγηση της ζωής του από τον Άγ. Ευθύμιο, αναφέρεται ο επισκοπικός ναός, που πρέπει να κτίσθηκε πριν από τη χειροτονία του επισκόπου. Ο Ιλαρίων πεθαίνει και θάβεται στα Μογλενά γύρω στα 1164. Αργότερα από τον τάφο του πηγάζει θαυματουργό μύρο. Όταν η πόλη καταλαμβάνεται από τον Ιωαννίτση το 1205, γίνεται η μεταφορά των οστών του από τα Μογλενά στο Τύρνοβο, που ως νέα πρωτεύουσα του βουλγαρικού κράτους, έπρεπε να καθαγιασθεί από τα λείψανα διαφόρων αγίων. Θα μπορούσε να έχει κάποια σχέση ο κοιμητηριακός ναός αυτός του ελεύθερου σταυρού, με τον τάφο του Οσίου Ιλαρίωνα;

Είναι λοιπόν τα Μογλενά, έδρα επισκοπής και θέματος. Δεσπόζουν σε μία πεδιάδα και προσφέρουν ασφάλεια στους καλλιεργητές της γύρω περιοχής. Τα παλαιοχριστιανικά γλυπτά σε δεύτερη χρήση στον κοιμητηριακό ναό, ο σταυρός του 8-9ου αι., ο επισκοπικός ναός του 11-12ου αι. είναι δείγματα που δηλώνουν μία

7. Α. Ξυγγοπούλου, Συλλογή Ελένης Σταθάτου, 1951, 46 σημ. 27, 33, ανάλογος σταυρός και CV. Radojčić, Odabrani clanci i studije (1933-78), 1982, 34.



συνεχή κατοίκηση στο χώρο των Μογλενών. Μία αλλαγή ονόματος της πόλης στην περίοδο, που έχουμε συνηθίσει να αποκαλούμε σκοτεινούς αιώνες, είναι πιθανή. Η ονομασία Μογλενά αναφέρεται στις πηγές από τον 10ο αι. Το όνομα Αλμωπία αναφέρεται στην περιοχή από τον 6ο αι.

Τα Σέρβια βρίσκονται στο Ν. Κοζάνης, σε μία απόσταση 35 χλμ. από την πόλη. Πρόκειται για δύο δίδυμους λόφους, που αφήνουν μεταξύ τους ένα πέρασμα για το μικρό χείμαρο, που περνά ανάμεσά τους. Στον ανατολικό λόφο βρίσκεται το κάστρο, που δεσπόζει στην πεδιάδα του Αλιάκμονα και στο πέρασμα από τη Δυτική Μακεδονία στη Θεσσαλία.

Η πόλη αποτελείται από την Ακρόπολη, την άνω πόλη, που χωρίζεται με διάμεσο τείχος από την κάτω πόλη<sup>8</sup>. Τοπογραφήθηκαν η άνω πόλη και η Ακρόπολη<sup>9</sup>. Η Ακρόπολη είναι μικρή και περικλείει μια έκταση 2,5 στρμ. Οι δύο πύργοι προς το εσωτερικό της πόλης, σώζονται σε καλή κατάσταση έχουν όμως άμεση ανάγκη στερέωσης. Στη νότια πλευρά διακρίνονται διάφορες φάσεις της Ακρόπολης, η οποία χρησιμοποιήθηκε για αμυντικούς σκοπούς μέχρι το β' παγκόσμιο πόλεμο και τον εμφύλιο. Ο τριγωνικός πύργος είναι κατεστραμμένος κι ανήκε σε προηγούμενη φάση. Το μεσοπύργιο διάστημά του, συμπληρώθηκε με ξηρολιθιά στη διάρκεια του β' πολέμου. Η οχυρωματική θέση της Ακρόπολης διατήρησε τη χρησιμότητά της μέχρι τον 20ό αι. οπότε και χρησιμοποιήθηκε κατά τη διάρκεια του β' πολέμου και του εμφυλίου. Μέσα στην Ακρόπολη σώζονται ίχνη κτισμάτων που δεν έχουν ακόμα ερευνηθεί (Σχ. 4).

Το διάμεσο τείχος περικλείει μια έκταση 20 στρμ. έχει σχήμα πολυγωνικό, ακολουθεί την κλίση του λόφου κι έχει πύργους στρογγυλούς και ορθογώνιους. Μέσα στο τμήμα της πόλης, που αντιστοιχεί στην άνω πόλη, σύμφωνα με την περιγραφή του Καντακουζηνού, διακρίνονται ίχνη διαφόρων κτισμάτων.

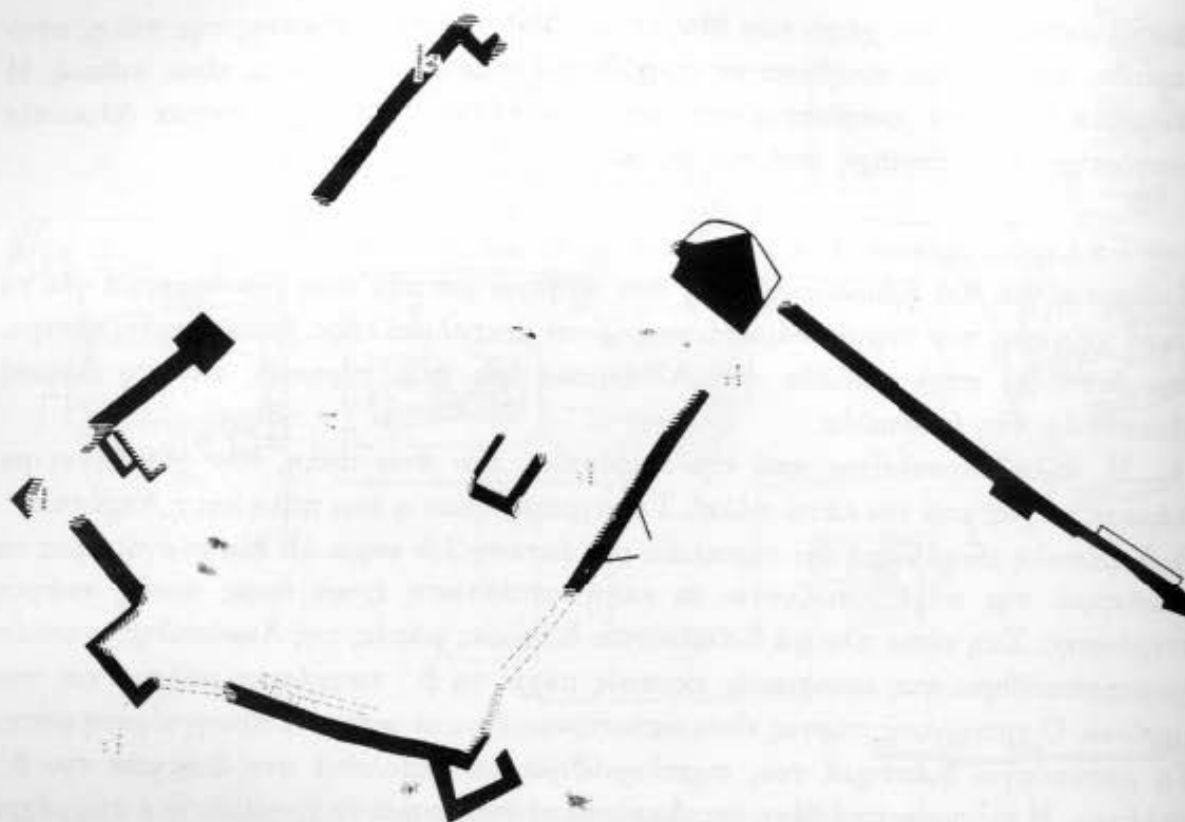
Στην κάτω πόλη, το τείχος δεν σώζεται σ' όλο του το μήκος. Σώζεται ένα τμήμα της βόρειας πλευράς όπου πρέπει να υπήρχε και η πύλη, ένα τμήμα κατά μήκος της πλαγιάς του λόφου, ίχνη ενός πύργου στο βράχο πάνω από τους Αγ. Θεοδώρους, ενώ αμυντικές κατασκευές διακρίνονται και στα βράχια της δυτικής πλευράς. Στην ανατολική πλευρά διακρίνεται η πορεία του τείχους, που καταλήγει στην Ακρόπολη. Σ' αυτό το σημείο ανασκάφηκε μικρό παρεκκλήσι δίπλα σε πύργο. Στο παρεκκλήσι βρέθηκαν σπαράγματα τοιχογραφιών του 15-16ου αι. Μεταξύ του παρεκκλησίου και του πύργου αποκαλύφθηκε τμήμα οδού, που οδηγεί από την πόλη στον πύργο. Η κάτω πόλη καταλαμβάνει μία έκταση 75 στρμ. Ο οικισμός επεκτείνεται και έξω από το κάστρο στη βόρεια πλευρά του λόφου.

Επιφανειακά ευρήματα νομισμάτων από την πόλη των Σερβίων χρονολογούνται από την παλαιολόγεια ως την κλασική εποχή.

Τα Σέρβια και τα Μογλενά είναι δύο πόλεις γνωστές από τις βυζαντινές πηγές.

8. Α. Ευγγοπούλου, Τα Μνημεία των Σερβίων, 1957.

9. D. Evgenidou, ό.π.



Σχ. 4. Ακρόπολη Σερβίων.

Οι λιγοστές όμως μέχρι τώρα ενδείξεις μαρτυρούν και πρωιμότερες κατοικήσεις

Τα Μογλενά είναι μία πόλη που φαίνεται να ιδρύθηκε και να αναπτύχθηκε για την ασφάλεια των αγροτών και κτηνοτρόφων, που εκμεταλλεύονταν την εύφορη κλειστή πεδιάδα και τις χαμηλές ορεινές περιοχές γύρω απ' αυτά, έχοντας εξασφαλισμένο νερό και κάποια φυσική οχύρωση. Τα Σέρβια είναι μεγαλύτερη πόλη, έχει όλες τις προηγούμενες προϋποθέσεις αλλά και μία πολύ καλή στρατηγική θέση στην διάβαση προς το Νότο.

Βέροια,  
Εφορεία Βυζαντινών Αρχαιοτήτων

Δέσποινα Ευγενίδου



1. Κάστρο Χρυσής. Βυζαντινά όστρακα από το νότιο πύργο. 2. Κάστρο Χρυσής. Κοιμητηριακός ναός.