

36, 621: *Αυρήλιος Τριπτόλεμος εδωρήσατο/ Μα ανεικήτω παιδίσκην Ευταξίαν, / ης και την καταγραφήν έθηκεν εις τον/ νεώ. Ος δ' αν βουληθή επιλαβέσθαι αυ/της ή των γεννηθέντων εξ αυτης./ δώσει τω ταμείω/ \*ε', εγράφη έτους/ θαρ', Υπερβερεταίου.*

56. Παπαγεωργίου, Αθηνά 12 (1900), σ. 70-1 αρ. 2: *Αγαθή/ τύχη/ Θεά Μα/ ανεική/τω επηκόω Αιλί/α Ελένη/ χαρίζε/ται δού/λον ιδιο(ν)/ ονόματι/ Αντίπα/τρον ου/ δούλου/ και την/ καταγραφήν έδω/κεν τη/θε[ώ] εν/τω ΑΠΤ/ έτει Πε/ρευτίου/ΓΙ. / Εντυχώς.*

57. Βαβρόιτσας, *Αρχαία Μακεδονία*, σ. 61-2 αρ. 5 = SEG 36 (1986), 620: *Αγαθή τύχη/ Αίλιος Νεικόλαος/ Εδεσσαίος ιατρός/ δωρούμαι και κα/ταγραφήν Θεά Μα/ ανεικήτω κοράσι/ον ονόματι Ερμι/όννη των εκ παι/δίσκης Τερτίας ής/ φθάνων αυτός/ ηλευθέρωσα ου και/ τας καταγραφάς εδώ/ και δι' επιμελητού/ Κλ(αυδίου) Ασκληπιωδώρου. Ος/ δ' αν βουληθή απο/σπάσαι αυτό, δώσει/ τω ταμείω \*εφ'.*

58. Βαβρόιτσας, *Αρχαία Μακεδονία*, σ. 57 αρ. 1 = SEG 36 (1986), 616: *Αγαθή τύχη/ Μέστριος Ιουλιανός/ κατέγραψεν θεά Μα./ ανεικήτω επηκόω/ γενομένη, κορα/σίδιον ονόματι/ Αλεξάνδραν ως ε/τών στ' το γεννη/θέν εκ παιδί/σκη/ Επικτήσεων ού/ και την καταγραφήν/ έθηκεν εν τω/ θυ' έτει. Εντυχώς.*

59. Ο Παπαγεωργίου, Αθηνά 12 (1900), σ. 72 αρ. 8 και σ. 73, αρ. 11 δημοσίευσε την επιγραφή σε δύο ξεχωριστά μέρη. Όπως όμως επισήμανε ο Σ. Πελεκίδης, «Ανασκαφαί Εδέσσης», ΑΔ 8 (1923), 266, πρόκειται για ενιαίο κείμενο: *Έτους/ ΒΟΤ Δαι/σίου ΗΙ./ Τιβ. Κλ./ Πρόκλος/ εχαρισά/μην τη/ κυρία θεά/ Μα ανεική/τω παιδί/σκη ονόματι Μαρκίαν ήτις/ της ζωής/ μου χρό/νον προσ/με[νεί] [...] ε[μ]οι/. [Μετά] δε την/ τελευτήν/ μου είναι/ αυτήν της/ θεού και/ τα έγγονα/ αυτης. Και/ την ωνήν/ της παιδί/σκησ απε/θέμην τη/ θεώ, έγρα/ψα δε τη/ εμαυτού/ χειρί. Ος/ αν δε της/ παιδί/σκησ ενλά/βητε δώ/σει εις το/ ταμείον/ δηνάρια ΒΨΝ.*

60. Βλ. την προηγούμενη σημείωση.

61. Φ. Πέτσας, ΑΔ 24 (1969) Χρον. 305-6 (J. - L. Robert, BE 1972, 260): *Αυρ Ζωσίμη, δόξαν και τη κρατίστη βουλή/ εδωρήσατο τη Δραστείω θεά Νεμέσει παιδίσκην/ ονόματι Επικήτησιν, υφελομένην την χρήσιν/ αυτης τον της ζωής χρόνον εν τω αυ' έτει.*

62. Παπαγεωργίου, Αθηνά 12 (1900), σ. 73 αρ. 12: *Αγαθή τύχη./ Φλ. Κλ. Στρατώ/ εδωρησάμην θεά Μα/ ανεική-*

*τω κοράσιον ονόματι Παρμενίαν εφ' ω έχω/ αυτήν [εις] χρήσιν εις τον/ της ζωής μου χρό/νον]. Έτους ΓΥ Α/[ιδό] ναίου.*

63. Λ.χ. Ρ.Οxy. 494, του έτους 156 μ.Χ.: *την χρήσιν(των δούλων) επί τον της ζωής αυτης χρόνον.*

64. Παπαγεωργίου, Αθηνά 12 (1900), σ. 73 αρ. 10. Robert, *Hellenica I* (1940), 74-5, σημ. 4: *Έτους ΑQT μηνός/ Δίου. Στρατ[τ]ώ δούλη/ θεάς ανικητου Μας/ καταγράφω αμπέλων/ πλέθρα δύο πλείον ή έ/[λασσ]ον τό[πω] μακρώ...*

65. Δήμιτσας, *Η Μακεδονία*, σ. 95 αρ. 126 = RIJG II, σ. 250 αρ. 14 (Βλ. Robert, *Hellenica I* (1940), 70 σημ. 1): *Έτους σγξς σεβαστού./ μηνός Υπερβ(ερε)ταίου λ' /Ουιλία Ευπορία και Αυρήλιος Διονύσιος ηξι/ωσαν οι θρέψαντες κα/λώς δουλευθέντες υπό/ θρεπταρίου ιδίου ονόμα/τι Ονησίμαν περι έτη ιη α(να)τίθη/μειν θεά Αρτέμυδι Γαζωρία ταύτην/ είν(αι) δούλην της θεάς προς τ[α]/ εκτ(ο)ος ελευθέραν μέχρ[ο]ι....[.*

66. A. Plassart, «Inscriptions de Pierie, d' Emathie et de Bottiée», BCH 47 (1923), 182-83. Robert, *Hellenica I* (1940), 70. M. B. Hatzopoulos, *Cultes et rites de passage en Macédoine*, (Μελετήματα 19), Αθήνα 1994, σ. 63-4: *[Αυρη]λία Φιλίππια [η]/ [π]ριν Ευροδίκης αφίρμη παιδίσκη ονόματι Αριάγνην/ θεά Αρτέμυδι Γαζωρία ιεροδουλον ΤΟ...*

67. 1) Βαβρόιτσας, *Αρχαία Μακεδονία* 4 (1986), σ. 61-2. αρ. 5 = SEG 36 (1986), 620: *Αγαθή τύχη/ Αίλιος Νεικόλαος/ Εδεσσαίος ιατρός/ δωρούμαι και κα/ταγραφήν Θεά Μα/ ανεικήτω κοράσι/ον ονόματι Ερμι/όννη των εκ παι/δίσκης Τερτίας ής/ φθάνων αυτός/ ηλευθέρωσα ου και/ τας καταγραφάς εδώ/ και δι' επιμελητού/ Κλ(αυδίου) Ασκληπιωδώρου. Ος/ δ' αν βουληθή απο/σπάσαι αυτό, δώσει/ τω ταμείω εφ'. 2) Παπαγεωργίου, Αθηνά 12 (1900) σ. 72. αρ. 6: *Αγαθή τύχη/ Θεά Μα ανεική/τω επηκόω [Αυρη]λία Λύκα η Λ[ύ]κου Εδεσσαί[ου]/ δωρούμε δ[ού]λον μου Κοπρ[ύ]λον τον γεν[νη]θέντα εκ παι[δ]ίσκης/ μου Αμμίας. Ος/ δ' αν/ επιλάβητε δώ/σει/ τω ταμείω τω [ιε]ρωτάται δηνάρια Β[Φ]/ Έτους ΓΥ [Α]/πελλάίου Λ./ Εντυχώς. Βλ. επίσης σημ. 59.**

68. Βλ. σημ. 55.

69. Δήμιτσας, *Η Μακεδονία*, σ. 394 αρ. 5: *[Μ]αρκελιανή Ανγκία Ε[λί]ω Αλεξάνδρω τω (γ)λυκυ[τ]άτω ανδρί εκ των ει[δ]ιδίων [μ]νήμης χάριν. Ος [αν] δε/ [τ]ούτον βωμόν λο[μ]αί/νη δώσει τω φίσκω φ'.*

Αντόνιος Σ. Πέτσος

## Ο Νομός Πέλλας κατά την πρώιμη βυζαντινή περίοδο (4ος - 6ος αι.)

Ο σύγχρονος Νομός Πέλλας, αν και δεν αποτελεί έναν κλειστό γεωγραφικό χώρο κατά την πρώιμη βυζαντινή περίοδο, μπορεί ωστόσο να εξετασθεί ως ένα πολιτισμικό σύνολο (χάρτης 1).

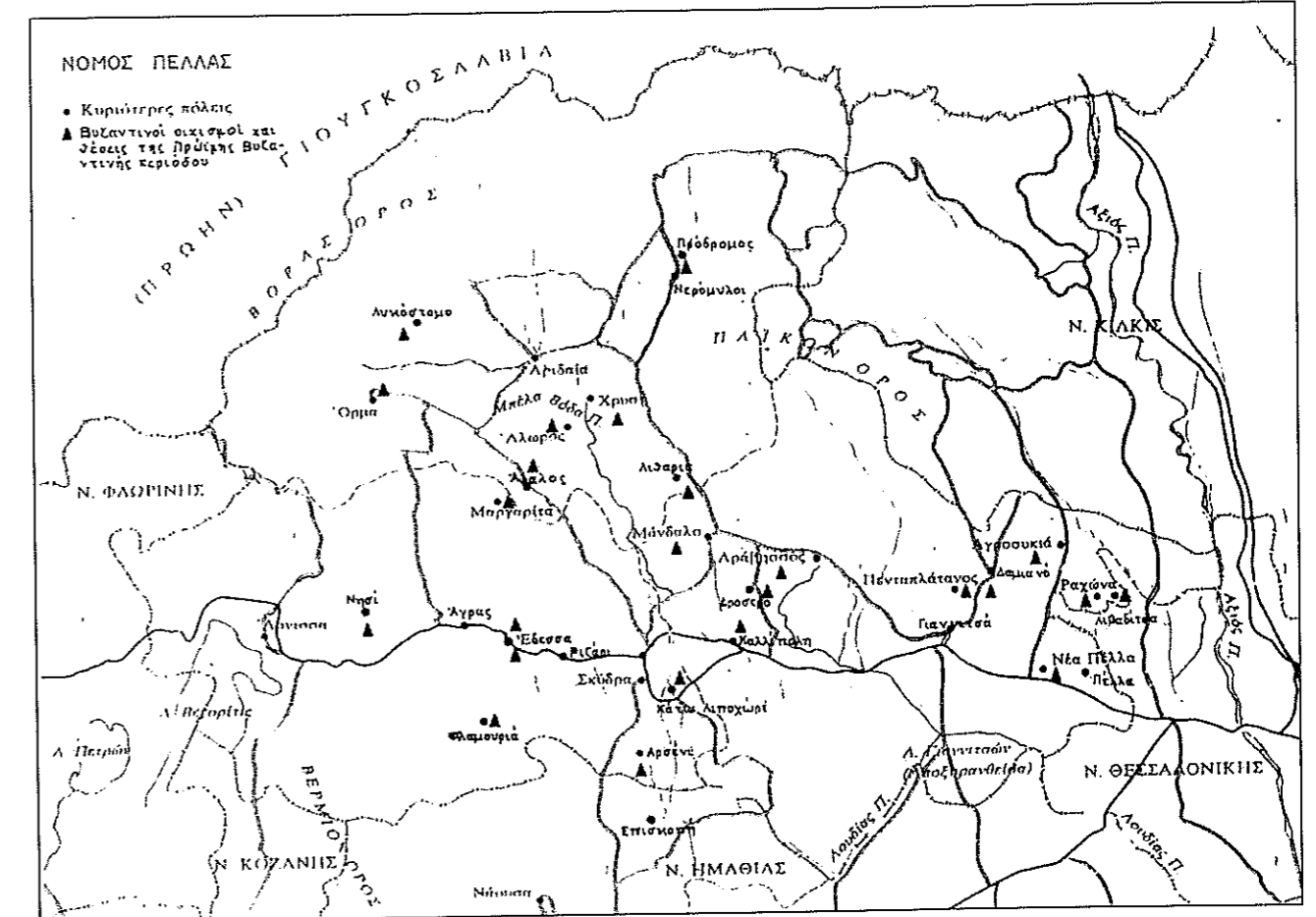
Παρατίθενται όλες οι πληροφορίες τις οποίες μας δίνει η βιβλιογραφία, όπως και τα λίγα νέα στοιχεία τα οποία αποκόμισε η πρόσφατη έρευνα.

Ο κατάλογος, ο οποίος ακολουθεί, συντάχθηκε με βάση τα σημερινά δεδομένα στις επαρχίες Γιαννιτσών, Εδέσσης και Αλμωπίας.

### Επαρχία Γιαννιτσών

**Πέλλα.** Οικοδομικά κατάλοιπα, νομίσματα<sup>1</sup> και αντιπροσωπευτική κεραμική<sup>2</sup> σηματοδοτούν την αναβίωση της Πέλλας κατά την πρώιμη βυζαντινή περίοδο σε νέα επίκαιρη θέση, επί της Εγνατίας Οδού<sup>3</sup>, στην περιοχή των λεγόμενων «Λουτρών του Μεγάλου Αλεξάνδρου» (εικ. 1), 1,5 χλμ. δυτικά της ομώνυμης ελληνιστικής πρωτεύουσας.

Στη συγκεκριμένη περιοχή ερευνήθηκε τμήμα των τειχών της πόλης (εικ. 2), αποσπασματικά υπολείμματα της δυτικής πύλης και δύο πολυγωνικοί πύργοι<sup>4</sup>. Το τείχος της πόλης έχει πάχος 1,20 μ. και σωζόμενο ύψος 1,40μ. Είναι



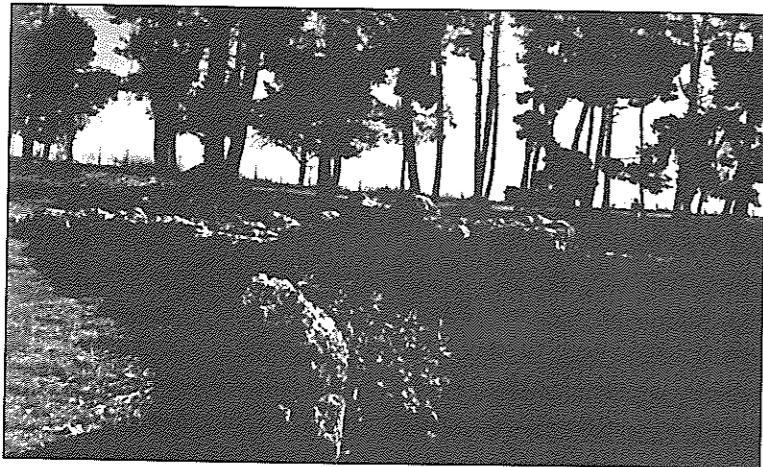
Χάρτης 1. Ο Νομός Πέλλας κατά την πρώιμη βυζαντινή περίοδο (4ος-6ος αι.)

Maria S. Giouni

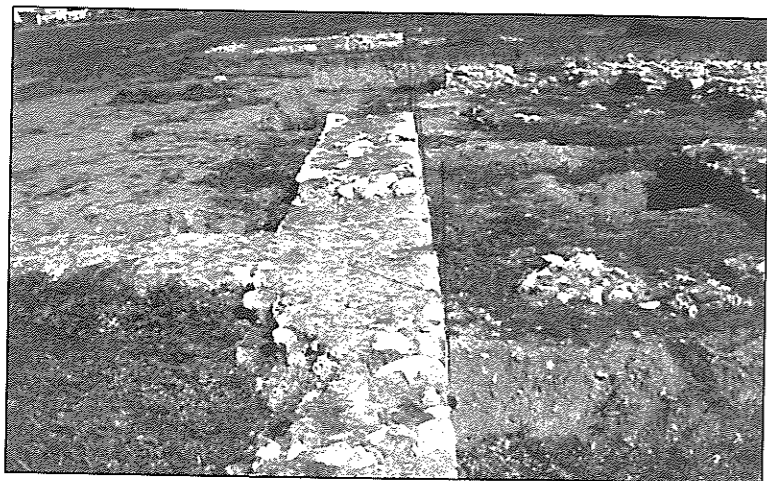
### Edessaion polis.

## Questions of law and institutions in Edessa under the Romans

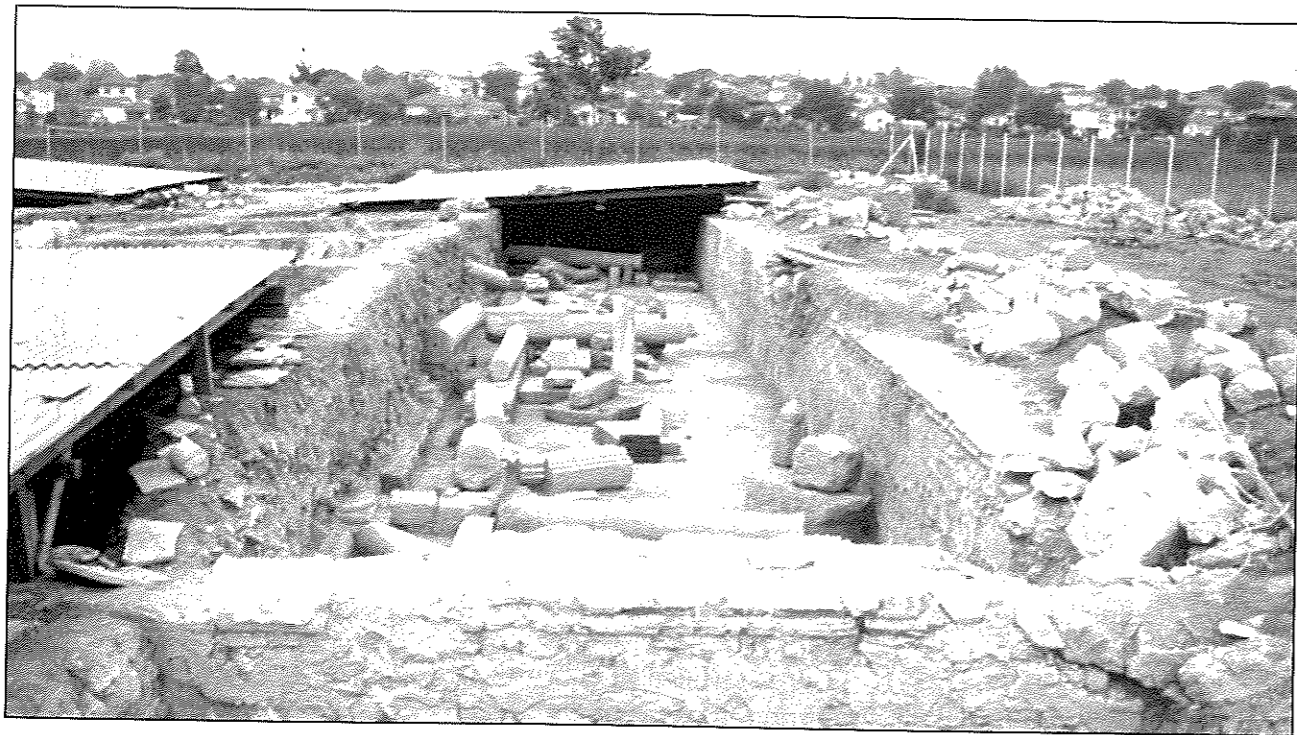
This paper discusses aspects of the law and institutions of Edessa and its territory during the Roman period as attested by epigraphical evidence from the area. Alongside an investigation and evaluation of the (fragmentary) evidence relating to the law that was in force in the area in the early centuries of the Christian era, the writer conducts a comparative study of corresponding institutions in other parts of Macedonia and the rest of Greece.



Εικ. 1. Νέα Πέλλα. Η περιοχή των λεγόμενων «Λουτρών του Μεγάλου Αλεξάνδρου».



Εικ. 2. Νέα Πέλλα. Το ΝΑ τμήμα των τειχών της πόλης.



Εικ. 3. Νέα Πέλλα. Άποψη της ανασκαφής από ανατολικά.

ένα διπλό τείχος που αποτελείται από δύο παρειές με υλικό κατασκευής ημιλαξευμένους λίθους και λευκό κονίαμα. Το κενό που δημιουργείται ανάμεσα στην εσωτερική και εξωτερική όψη έχει πληρωθεί με αργολιθοδομή και ισχυρό συνεκτικό κονίαμα. Ο αρχαιολογικός χώρος της πρώιμης βυζαντινής Πέλλας αποκτά εξαιρετική μνημειακή και αρχαιολογική αξία με τον μεγαλοπρεπή ναό που μόλις πρόσφατα εντοπίστηκε και ήδη ανασκάπτεται (εικ. 3). Πρόκειται για μια τρίκλιτη βασιλική, διαστάσεων 42,50 X 20,20 μ., με νάρθηκα, εξωνάρθηκα και αίθριο στα δυτικά. Στα ανατολικά προεξέχει ημικυκλική αφίδα του Ιερού Βήματος, η οποία φέρει στο εσωτερικό της χτιστό τριβαθμιδωτό σύνθρονο. Η κύρια είσοδος της εκκλησίας βρισκόταν στα νότια, όπου αποκαλύφθηκε μνημειακή κλίμακά (εικ. 4), η οποία οδηγούσε μέσω μιας στοάς στον νάρθηκα. Τα ανασκαφικά στοιχεία μαρτυρούν ότι η βασιλική ιδρύθηκε στο β' μισό του 5ου αιώνα και υπέστη εκτεταμένη ανακαίνιση στα μέσα του 6ου αιώνα, στο πλαίσιο της οποίας ο ναός απέκτησε

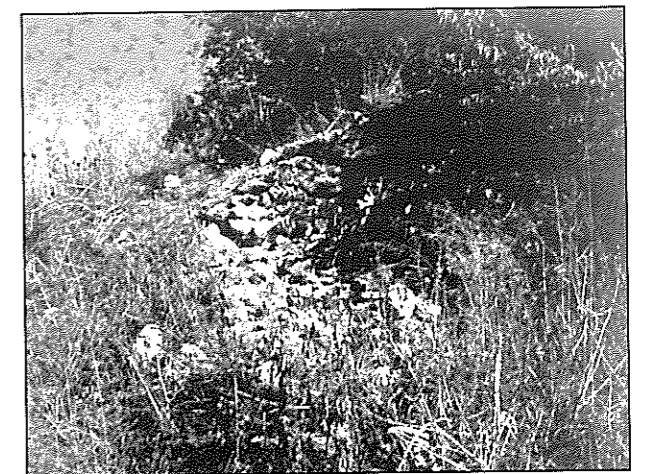
μνημειακότητα. Κατασκευάστηκαν υπερώα στα πλάγια κλίτη και στον νάρθηκα και οικοδομήθηκε δεύτερος στυλοβάτης στο βόρειο κλίτος. Η ανασκαφή στο βόρειο κλίτος έφερε στο φως το στρώμα καταστροφής της εκκλησίας, το οποίο αποτελούνταν από πεσμένα στα δάπεδα κιονόκρανα, κίονες, θωράκια και πεσσίσκους. Η εικόνα που παρουσίαζαν τα πεσμένα μέλη οδηγεί στην άποψη ότι η καταστροφή της εκκλησίας προήλθε πιθανότατα από σεισμό, ο οποίος μπορεί να τοποθετηθεί στις αρχές του 7ου αιώνα<sup>5</sup>.

**Κύρρος.** Η γνωστή από τον Θουκυδίδη αρχαία μακεδονική πόλη Κύρρος, της οποίας τα τείχη ανοικοδομήθηκαν από τον αυτοκράτορα Ιουστινιανό<sup>6</sup> (527-565), τοποθετείται νότια της σύγχρονης κοινότητας Αραβησσού, στη θέση «Παλιόκαστρο»<sup>7</sup>. Στην περιοχή αυτή διακρίνεται το σύνολο της περιμέτρου παλαιοχριστιανικού οχυρωματικού περιβόλου (εικ. 5), του οποίου σώζονται υπέργεια τμήματα της βόρειας και ανατολικής πλευράς του, ενώ διακρίνονται η βόρεια και η ανατολική πύλη. Στο εσωτερικό του οχυρωματικού περιβόλου αρχαιότερο υλικό συνυπάρχει με τμήματα τοίχων, ερείπια ενός ναού και διάσπαρτα μαρμάρινα αρχιτεκτονικά μέλη, τα οποία χρονολογούνται στους πρώιμους βυζαντινούς χρόνους.

Στην περιοχή της σύγχρονης επαρχίας Γιαννιτσών ερευνήθηκε, επίσης, τμήμα παλαιοχριστιανικού περιβόλου στην Αγροσυκιά, ενώ εντοπίστηκαν οικισμοί και θέσεις της πρώιμης βυζαντινής περιόδου στο ύψωμα «Σιδηρές Πύλες», στα χωριά Μάνδαλο, Λιθαριά, Δροσερό, Καλλίπολη, Πενταπλάτανος, Δαμιανό, Ραχώνα και Λειβαδίτσα<sup>8</sup> και στην περιοχή «Ο» Λουδία<sup>9</sup>.



Εικ. 4. Νέα Πέλλα. α-β. Άποψη της παλαιοχριστιανικής βασιλικής από νότια(α) και ανατολικά (β).



Εικ. 5. Αραβησσός. Παλιόκαστρο. Άποψη του τείχους της Κύρρου.

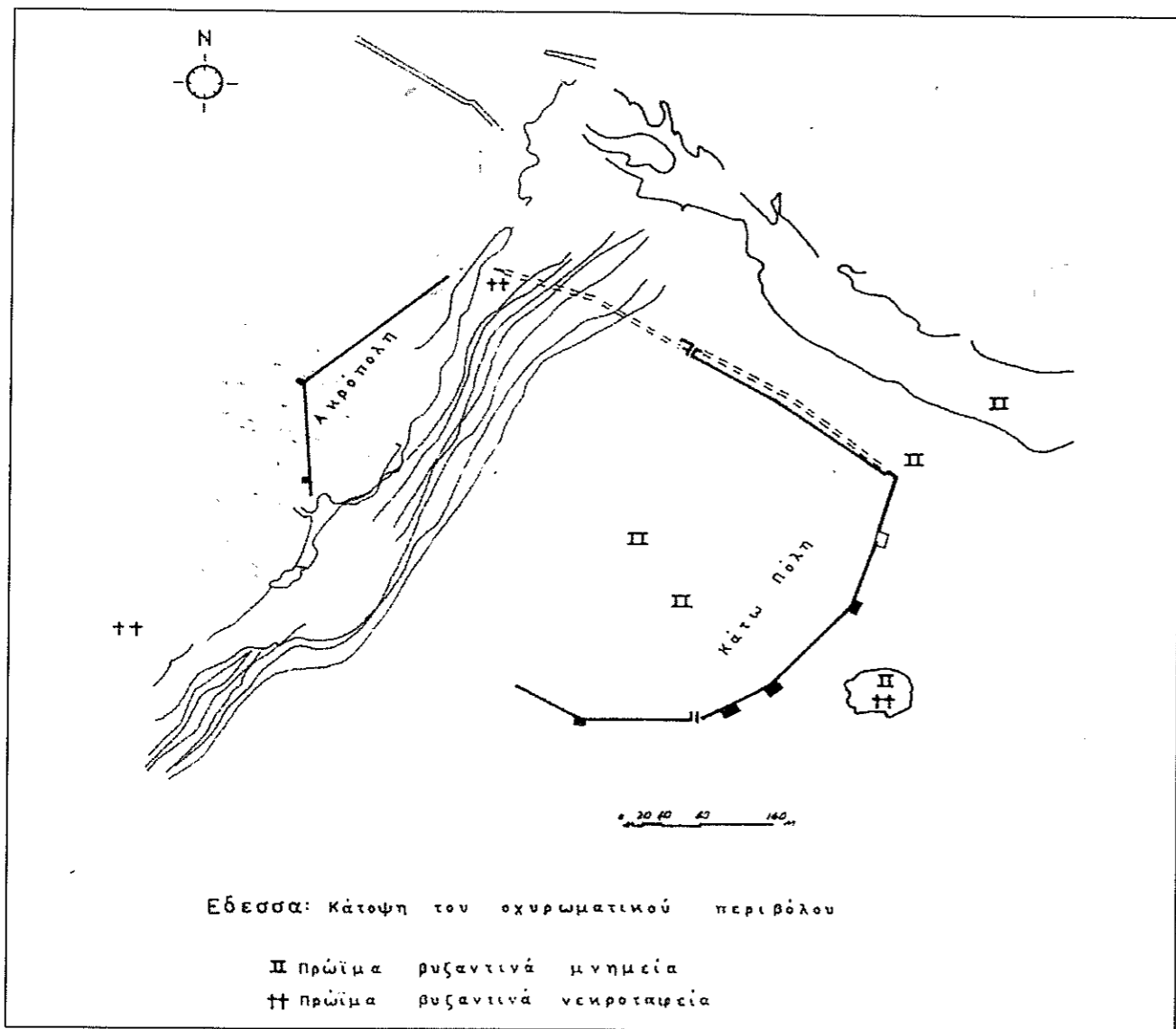
### Επαρχία Έδεσσας

**Έδεσσα.** Ελέγχοντας τη βορειότερη από τις τρεις υποχρεωτικές διαβάσεις οι οποίες οδηγούν από την Κάτω στην Άνω Μακεδονία<sup>10</sup>, σταθμός της Εγνατίας Οδού<sup>11</sup>, επί της οποίας διακινούνταν λαοί και ιδέες, η Έδεσσα υπήρξε σπουδαίο εκκλησιαστικό και στρατιωτικό κέντρο<sup>12</sup> κατά τη διάρκεια της πρώιμης βυζαντινής περιόδου.

Οχυρωμένη ως ενιαίο σύνολο, η πόλη ήταν οργανωμένη σε δύο διαδοχικά και άνισα μεταξύ τους τμήματα, την άνω πόλη ή ακρόπολη στην άκρη του βράχου της σύγχρονης Έδεσσας και την κάτω πόλη, απλωμένη στην κατάφυτη πεδιάδα του Λόγγου<sup>13</sup> (εικ. 6).

Η ύπαρξη κατοίκησης στην άνω πόλη δεν έχει διαπιστωθεί ανασκαφικά. Τα νεκροτα-

φεία, ωστόσο, της πρώιμης βυζαντινής περιόδου, τα οποία απλώνονται έξω από τα τείχη της<sup>14</sup> αποτελούν μια σοβαρή ένδειξη ότι η ακρόπολη στα πρώιμα βυζαντινά χρόνια κατοικήθηκε. Στην κάτω πόλη (εικ. 7) αποκαλύφθηκαν ή εντοπίστηκαν οικοδομικά κατάλοιπα κοσμικών ή λατρευτικών κτιρίων, πλησίον της λεγόμενης «νοτιοανατολικής πύλης», στη θέση της σημερινής εκκλησίας του Αγίου Νικολάου, και έξω από το βορειοανατολικό (εικ. 8) και ανατολικό σκέλος του τείχους της πόλης<sup>15</sup>. Νεκροταφεία υπάρχουν επίσης γύρω από την κάτω πόλη<sup>16</sup> (εικ. 9), τα οποία όμως δεν έχουν ακόμη ερευνηθεί σε ικανοποιητική έκταση. Σημειώνουμε έναν σπάνιο τύπο τάφου, ο οποίος ερευνήθηκε στον αύλειο χώρο της Ιεράς Μονής Αγίας Τριάδας<sup>17</sup>. Πρόκειται



Εικ. 6. Έδεσσα. Κάτοψη του οχυρωματικού περιβόλου.

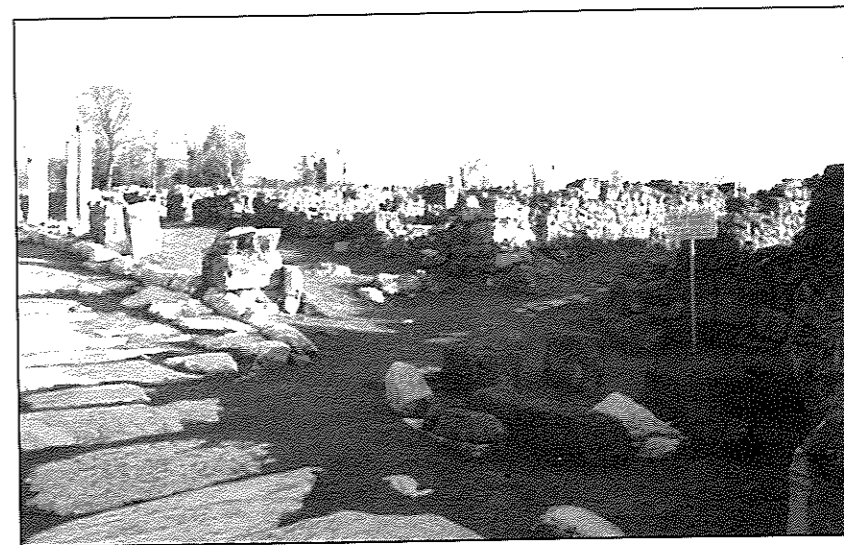
για δύο συνεχόμενους καμαροσκεπείς τάφους, οι οποίοι περιβάλλονται από κτιστό ταφικό περίβολο.

**Σκύδρα.** Ήδη τα οικοδομικά κατάλοιπα των τριών πρώτων μεταχριστιανικών αιώνων, τα οποία εντοπίστηκαν ανάμεσα στα σύγχρονα χωριά Αρσένη και Επισκοπή, έγιναν αντικείμενο προσοχής και πολλές απόπειρες έγιναν για την ταύτισή τους με την αρχαία πόλη Σκύδρα<sup>18</sup>, της οποίας μάλιστα τα τείχη, σύμφωνα με άποψη η οποία υποστηρίχθηκε<sup>19</sup>, ανοικοδομήθηκαν από τον αυτοκράτορα Ιουστινιανό. Υπό το φως των λιγοστών σημερινών δεδομένων δεν είναι δυνατόν ο εκτεταμένος παλαιοχριστιανικός ερειπιώνας, ο οποίος έχει εντοπισθεί ανάμεσα στα σύγχρονα χωριά Αρσένη και Επισκοπή, να συνδεθεί με την πρώιμη βυζαντινή Σκύδρα. Οι υπάρχουσες, ωστόσο, αρχαιολογικές ενδείξεις έχουν εξαιρετική σημασία για την πληρέστερη ερμηνεία των αρχαιολογικών λειψάνων της συγκεκριμένης περιοχής, ως προς τον ακριβή προσδιορισμό της θέσης της Σκύδρας.

**Άγρας.** Εντοπίστηκε παλαιοχριστιανική βασιλική, της οποίας διασώζονται και μάλιστα σε αρκετό ύψος η κόγχη και ο βόρειος τοίχος<sup>20</sup>. Διαπιστώθηκε ότι το υλικό κατασκευής της βασιλικής είναι πλίνθοι και αργοί λίθοι εναλλάξ. Πλησίον της βασιλικής και μέσα στην πυκνή βλάστηση διακρίνονται ιωνικά και κορινθιακά κιονόκρανα, παραστάδες και επίκρανα.

**Νησί.** Ανασκαφική έρευνα ανατολικά του σύγχρονου χωριού απέδειξε ότι ο μεταβυζαντινός ναός Κοιμήσεως της Θεοτόκου έχει ιδρυθεί επάνω σε παλαιότερη βυζαντινή βασιλική, η οποία διαδέχτηκε παλαιοχριστιανικό ναό<sup>21</sup>. Κατά την ανασκαφή βρέθηκαν μαρμάρινα αρχιτεκτονικά μέλη, όπως ιωνικά κιονόκρανα με σταυρό και κισόφυλλα, με άκανθα προιονωτή, θυρώματα κ.ά.

**Μαργαρίτα.** Ο νεότερος ναός του χωριού έχει κτισθεί πιθανότατα επάνω στα ερείπια



Εικ. 7. Έδεσσα. Ο Λόγγος.

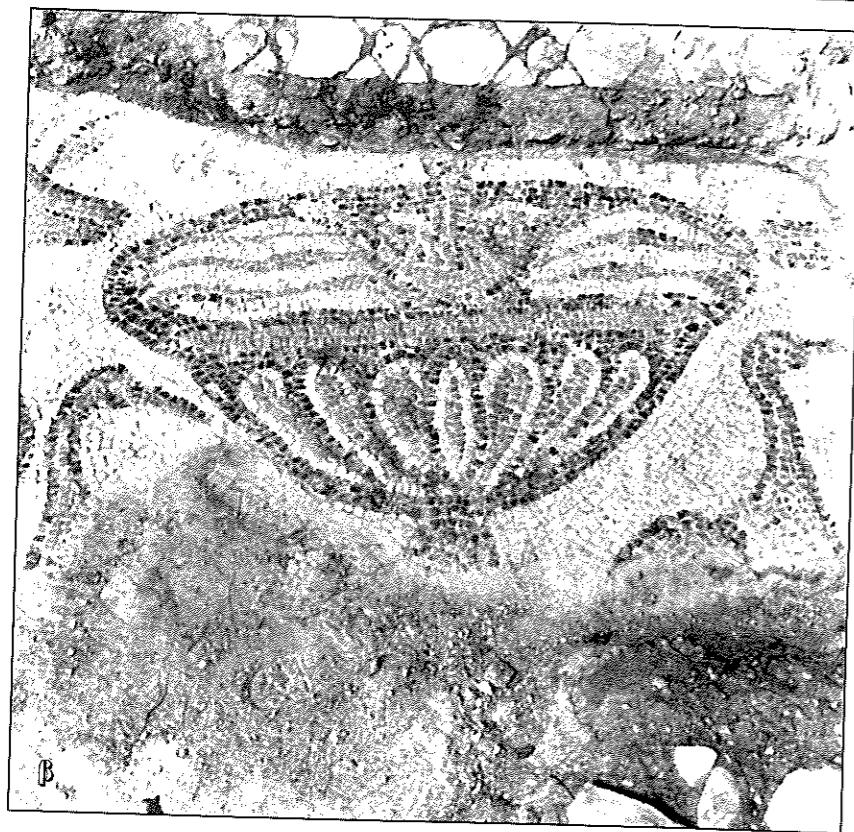
παλαιοχριστιανικής βασιλικής<sup>22</sup>, της οποίας μαρμάρινα μέλη, όπως θωράκια, επιθήματα αμφικιόνων, βάσεις κιόνων και αέριοι κιόνες, έχουν συγκεντρωθεί στο εσωτερικό και στον περιβάλλοντα χώρο του ναού. Στην ευρύτερη περιοχή κεραμική των ύστερων ρωμαϊκών χρόνων συνυπάρχει με άφθονη κεραμική της πρώιμης βυζαντινής περιόδου.

Από τη σύγχρονη επαρχία Έδεσσας, αρχαιολογικά στοιχεία μετά από ανασκαφές ή τυχαία ευρήματα έχουμε και από τα χωριά Ριζάρι<sup>23</sup> (βρέθηκε μιλιάριο της εποχής του Λικινίου, που δίδει απόσταση ενός μιλίου από την Έδεσσα), Κάτω Λιποχώρι<sup>24</sup> (στον ναό Αγίου Γεωργίου έχουν εντοπισθεί παλαιοχριστιανικά αρχιτεκτονικά μέλη) και Φλαμουριά<sup>25</sup> (εντοπίστηκε παλαιοχριστιανική βασιλική), ανατολικά και νοτιοανατολικά της Έδεσσας.

### Επαρχία Αλμωπίας

**Αλμωπία.** Η Αλμωπία στην αρχαιότητα ήταν μια περιοχή, η οποία περιελάμβανε τις πόλεις Ευρωπός, Άψαλος και Όρμα<sup>26</sup>. Ως πόλη αναφέρεται μόνον κατά την πρώιμη βυζαντινή περίοδο<sup>27</sup>, αλλά η θέση της είναι άγνωστη. Ο εντοπισμός της θέσης της Αλμωπίας απασχόλησε επανειλημμένα την επιστημονική έρευνα, και οι περισσότεροι ερευνητές<sup>28</sup> αντιμετώπισαν το ενδεχόμενο ταύτισής της με τον Ευρωπό, ο οποίος θα είχε μετονομασθεί, για κάποιο χρονικό διάστημα, σε Αλμωπία.

Ο Ευρωπός αναζητείται στην περιοχή ό-



Εικ. 8. Έδεσσα. Λόγγος.

α) Η παλαιοχριστιανική βασιλική Α, β) Λεπτομέρεια ψηφιδωτού που κοσμεί το δάπεδο της παλαιοχριστιανικής βασιλικής Α.

που σήμερα διασώζεται το μεσοβυζαντινό κάστρο της Χρυσής (εικ.10). Η μεσοβυζαντινή κατοίκηση του λόφου, όπου βρίσκεται το κάστρο, οι καλλιέργειες και η πυκνή σε ορισμένα σημεία βλάστηση δε δίνουν και μεγάλα περιθώρια για την περισυλλογή επιφανειακής κεραμικής, η οποία θα μπορούσε να βεβαιώσει

αρχαιότερες φάσεις κατοίκησης στην περιοχή. Θα πρέπει, ωστόσο, να αναφερθεί ότι σε όρυγμα λαθρονασκαφής, το οποίο ανοίχθηκε έξω από το κάστρο, αποκαλύφθηκε κτίριο της πρώιμης βυζαντινής περιόδου κοσμημένο με ψηφιδωτό δάπεδο<sup>29</sup>.

**Άψαλος.** Το σύγχρονο χωριό Άψαλος διασώζει την ονομασία ομώνυμης αρχαίας πόλης, της οποίας τα τείχη, σύμφωνα με άποψη η οποία διατυπώθηκε<sup>30</sup>, ανοικοδομήθηκαν από τον αυτοκράτορα Ιουστινιανό. Από την περιοχή είναι γνωστό το πολυτελές, λατρευτικού πιθανότατα προορισμού, κτίριο<sup>31</sup> το οποίο εντοπίστηκε. Πλησίον του κτιρίου αυτού, και σε μεγάλη έκταση, αρχαιότερο υλικό συνυπάρχει με τμήματα τοίχων, αποτμήματα πλακών ορθομαρμάρωσης και διάσπαρτα μαρμάρινα αρχιτεκτονικά μέλη, τα οποία χρονολογούνται στην πρώιμη βυζαντινή περίοδο.

**Άλωρος.** Επισημάνθηκε κτίριο της πρώιμης βυζαντινής περιόδου κοσμημένο με μαρμαροθέτημα και σύστημα συνεχόμενων, σύγχρονων με το κτίριο, τάφων<sup>32</sup>.

**Πρόδρομος.** Τυχαία ευρήματα ανάμεσα στα χωριά Πρόδρομος και Νερόμυλοι υποδηλώνουν κατοίκηση της περιοχής από τα ελληνιστικά ήδη χρόνια. Η συνέχεια της ζωής στην περιοχή προκύπτει από την παλαιοχριστιανική βασιλική, η οποία εντοπίστηκε στην πλατεία του χωριού<sup>33</sup>.

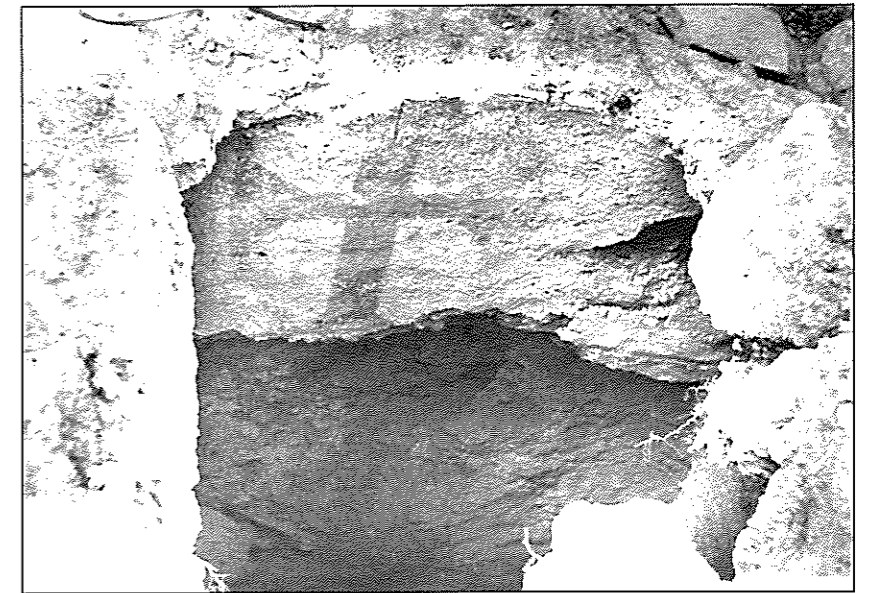
Από την ανεξερεύνητη και ουσιαστικά άγνωστη σύγχρονη επαρχία Αλμωπίας αρχαιολογικά στοιχεία -από τυχαία κυρίως ευρήματα- έχουμε και από τα χωριά Λυκόστομο (εντοπίστηκαν κτιριακά λείψανα, ενώ άφθονη

κεραμική των ύστερων ρωμαϊκών χρόνων συνυπάρχει με κεραμική της πρώιμης βυζαντινής περιόδου) και Όρμα<sup>34</sup>, από τους αγρούς του οποίου περισυλλέχθηκαν νομίσματα της πρώιμης βυζαντινής περιόδου.

Ανακεφαλαιώνοντας, παρατηρούμε ότι σε ολόκληρο τον σύγχρονο Νομό Πέλλας υπάρχουν αδιάσειστα τεκμήρια αξιολογικής ανάπτυξης και πυκνής κατοίκησης κατά τη διάρκεια της πρώιμης βυζαντινής περιόδου. Στην εξέλιξη αυτή συνέβαλαν αποφασιστικά σταθεροί γεωγραφικοί παράγοντες: η ευφορία της περιοχής και η δεσπίζουσα θέση της στο οδικό δίκτυο της ελληνικής χερσονήσου.

Το δίκτυο των οικισμών (αστικών και αγροτικών) της πρώιμης βυζαντινής περιόδου, εντοπίζεται πλησίον ή επί της Εγνατίας Οδού<sup>35</sup> και ταυτίζεται σε γενικές γραμμές, αν και αραιότερο, με το προϋπάρχον αντίστοιχο ρωμαϊκό. Αξιοσημείωτο είναι ότι τα δύο σπουδαία κέντρα της περιοχής, η Πέλλα και η Έδεσσα, ήταν σημαντικά κέντρα και κατά τη διάρκεια των ρωμαϊκών χρόνων και διοικούνταν με ειδικό καθεστώς<sup>36</sup>. Η μελέτη του δικτύου αυτού επιβεβαιώνει την εξάπλωση και εδραίωση της νέας θρησκείας, η οποία από πολύ νωρίς είναι, στον χώρο που εξετάζεται, μια κυρίαρχη πραγματικότητα<sup>37</sup>.

Από τις αναφορές των γραπτών πηγών και τις αρχαιολογικές ενδείξεις του ίδιου του χώρου προκύπτει ότι κατά τη διάρκεια της πρώιμης βυζαντινής περιόδου επιχειρείται η ανοικοδόμηση των τειχών ενός μεγάλου αριθμού



Εικ. 9. Έδεσσα. Λόγγος. Παλαιοχριστιανικός καμαροσκεπής τάφος.



Εικ. 10. Χρυσή Αλμωπίας. Άποψη του μεσοβυζαντινού κάστρου.

οικισμών της περιοχής. Διαπιστώνεται έτσι ότι το αμυντικό δίκτυο ταυτίζεται αναγκαστικά με το δίκτυο των οικισμών, προαναγγέλλοντας τη μεταμόρφωση των πρώιμων βυζαντινών οικισμών σε μεσαιωνικούς οικισμούς - κάστρα, μέσα στο πλαίσιο του νέου διοικητικού στρατιωτικού συστήματος που εφαρμόστηκε την επόμενη περίοδο στην αυτοκρατορία, του συστήματος των θεμάτων.

## ΣΗΜΕΙΩΣΕΙΣ:

1. Χ. Μακαρόνας, *ΑΔ* 20 (1965), Β2, Χρονικά, 420.
2. Χ. Μακαρόνας, *ΑΔ* 27 (1972), Β2, Χρονικά, 507.
3. Δ. Παπακωνσταντίνου - Διαμαντούρου, *Πέλλα Ι, Ιστορική επισκόπησης και μαρτυρίες*, εν Αθήναις 1971, 93.
4. Π. Χρυσοστόμου, Η Τοπογραφία της βόρειας Βορτιαίας, *Μνήμη Δ. Λαζαρίδη, Ελληνογαλλικές έρευνες Ι*, Θεσσαλονίκη 1990, 229.
5. Α. Σ. Πέτκος, Πρώιμη βυζαντινή Πέλλα, *Πέλλα και η περιοχή της*, Αθήνα 2004, 99-101. Ο ίδιος, Ανασκαφή παλαιοχριστιανικής βασιλικής Νέας Πέλλας. Οι πρώτες εκτιμήσεις, *Πρακτικά Επιστημονικής Δημερίδας «Γνωριμία με τη Γη του Αλεξάνδρου»*, (Θεσσαλονίκη 15-16 Ιουνίου 2002), Θεσσαλονίκη 2003, 63-80.
6. Προκόπιος, *Περί Κτισμάτων*, IV 414.
7. M. Delacoulonche, *Mémoires sur le berceau de la puissance Macédonienne. Archives des missions scientifiques et littéraires VIII*, Paris 1859, 161-164. Γ. Μπακαλάκης, Το Λατομείο της αρχαίας Κύρρου, *Αρχαία Μακεδονία Ι*, Θεσσαλονίκη 1970, 183. Ε. Στουγιαννάκης, *Έδεσσα η Μακεδονική εν τη ιστορία*, Θεσσαλονίκη 1932, 34-37.
8. Π. Χρυσοστόμου, *ό.π.*, 209 κ.έ.
9. Στη θέση «Άγιος Νικόλαος» κιονόκρανο με συμφύες επίθημα, το οποίο περισυλλέχθηκε και φυλάσσεται στην Αρχαιολογική Συλλογή Έδεσσας, συνυπήρχε με διάσπαρτο παρωλιθικό υλικό, υποδεικνύοντας την ύπαρξη στη θέση αυτή ενός, τουλάχιστον, κτιρίου χριστιανικού χαρακτήρα.
10. Φ. Πέτσας, Αιγαί - Πέλλα - Θεσσαλονίκη, *Αρχαία Μακεδονία Ι*, Θεσσαλονίκη 1970, 203.
11. Α. Κωνσταντακοπούλου, *Ιστορική Γεωγραφία της Μακεδονίας (4ος-6ος αι.)*, Γιάννενα 1984, 186.
12. Επιγραφικά δεδομένα μαρτυρούν τη διαμονή στρατιωτικών σωμάτων στην πόλη, βλ. D. Feissel, *Recueil des inscriptions chrétiennes de Macédoine du III au VI siècle*, BCH Supplement VIII, Paris 1982, 44, αρ. 26 και 45, αρ. 27.
13. Ε. Κακαβογιάννης, Προβλήματα Εδεσσαϊκής Αρχαιολογίας, *Εδεσσαϊκά Χρονικά* 10 (1976), 16.
14. Ε. Κακαβογιάννης, *ό.π.*, 38-39. Μ. Καραμανώλη - Σιγανίδου, *ΑΔ* 29 (1973-74), Β3, Χρονικά, 710. Η ίδια, *ΑΔ* 30 (1975), Β2, Χρονικά, 257. Η ίδια, *ΑΔ* 31 (1976), Β2, Χρονικά, 255. Η ίδια, *ΑΔ* 32 (1977), Β2, Χρονικά, 213. Η ίδια, *ΑΔ* 33 (1978), Β2, Χρονικά, 258-259. Σημειώνουμε και το εκτεταμένο νεκροταφείο, το οποίο ερευνήθηκε το καλοκαίρι του 1990 στο επί της οδού Εγνατίας (Ο.Τ. 250) οικόπεδο, ιδιοκτησίας παιδικού σταθμού.
15. Σ. Πελεκανίδης, *ΑΔ* 16 (1960), Χρονικά, 226. Φ. Δροσογιάννη, *ΑΔ* 18 (1963), Β2, Χρονικά, 251-252. Μ. Μιχαηλίδης, *ΑΔ* 20 (1965), Β3, Χρονικά, 476. Ο ίδιος, Παλαιοχριστιανική Έδεσσα, Ανασκαφή Βασιλικής Α', *ΑΔ* 23 (1968), Μελέτες, 195-220, πιν. 83-98. Ο ίδιος, *ΑΔ* 25 (1970), Β2, Χρονικά 414.
16. Σ. Πελεκανίδης, *ΑΔ* 16 (1960), Χρονικά, *ό.π.*, Π. Λαζαρίδης, *ΑΔ* 29 (1973-74), Β3, Χρονικά, 730, 741, σχεδ. 7.
17. Η σωστική ανασκαφική έρευνα διεξήχθη από την 11η Εφορεία Βυζαντινών Αρχαιοτήτων τον Νοέμβριο του 1990.
18. M. Delacoulonche, *ό.π.*, 87 κ.ε., Ε. Στουγιαννάκη, *ό.π.*, 32-33, Φ. Πέτσας, Ωνάι εκ της Ημαθίας, *ΑΕ* 1961, 44-48.
19. Ν. Κοτζιάς, Σπίλο, Πύλαιον και η εν αυτό Ι. Μονή, *ΑΕ* 1950-51, 17-18.
20. Α. Κωνσταντακοπούλου, *ό.π.*, 233.
21. Σ. Πελεκανίδης, *ΑΔ* 16 (1960), Χρονικά, *ό.π.*
22. Σ. Πελεκανίδης, *ΑΔ* 17 (1961-1962), Χρονικά, 258.
23. Φ. Πέτσας, Χρονικά Αρχαιολογικά, *Μακεδονικά* 7 (1966-67), 308.
24. Α. Κωνσταντακοπούλου, *ό.π.*, 247 και Ν. Μουτσόπουλου, *Οι εκκλησίες του Νομού Πέλλας*, Θεσσαλονίκη 1973, 44.
25. Α. Κωνσταντακοπούλου, *ό.π.*, 257.
26. Δ. Κανατσούλη, *Ιστορία της Μακεδονίας μέχρι του Μεγάλου Κωνσταντίνου*, Θεσσαλονίκη 1964, 3.
27. *Συνέκδημος* Ιεροκλέους, 638, 10. Η Αλμωπία αναφέρεται ως πόλη της Μακεδονίας Πρώτης, επαρχίας Ιλλυρικού, και η ίδια πληροφορία επαναλαμβάνεται από τον Κωνσταντίνο Πορφυρογέννητο, *De Thematibus*, I, 23, 15.
28. M. Delacoulonche, *ό.π.*, 166 κ.ε. Ν. Χ. Παπαδάκης, Εκ της Άνω Μακεδονίας, *Αθηνά* 25 (1914), 453 κ.ε., Α. Κωνσταντακοπούλου, *ό.π.*, 187-188, 216, 220, 228, 285.
29. Δ. Ευγενίδου, Το Κάστρο της Χρυσής και το θέμα των Μογλενών, *Αμητός, Τιμητικός τόμος για τον καθηγητή Μ. Ανδρόνικο*, Θεσσαλονίκη 1986, 326, 330.
20. Ν. Κοτζιάς, *ό.π.*
31. Σ. Πελεκανίδης, *ΑΔ* 17 (1961-1962), Χρονικά, *ό.π.*
32. Σ. Πελεκανίδης, *ΑΔ* 17 (1961-1962), Χρονικά, *ό.π.*
33. Δ. Ευγενίδου, *ό.π.*, 336, σημ. 45.
34. Ν. Χ. Παπαδάκης, *ό.π.*, 457 και Α. Δ. Κεραμόπουλος, Ανασκαφαί και έρευναι εν Μακεδονία, *ΠΑΕ* 1934, 67.
35. Για την οργάνωση της οδού αυτής οι αυτοκράτορες το 4ου αιώνα, κυρίως, επέδειξαν ιδιαίτερο ενδιαφέρον, βλ. Α. Κωνσταντακοπούλου, *ό.π.*, 279.
36. Δ. Κανατσούλη, Η μακεδονική πόλις, *Μακεδονικά* 4 (1955-60), 308-309.
37. Α. Κωνσταντακοπούλου, *ό.π.*, 131-132.

Antonios S. Petkos

### Pella prefecture in the Early Byzantine period (4<sup>th</sup> - 6<sup>th</sup> c.)

Research to date has found that the entire area of what is now the prefecture of Pella underwent considerable development and was densely populated in the Early Byzantine period (4th-6th cc.). The main reasons for this were the fertility of the area and its commanding position on the road network of the Greek peninsula, which by and large corresponded to the pre-existing network of Roman roads. More specifically, the settlements were located near (Kyrros, Skydra, Agras, etc.) or upon (Pella, Edessa) the Via Egnatia, while there is evidence (parts of church walls, foundations) of the spread and consolidation of the new religion in the area, such as the very important three-aisled basilica with a narthex, outer narthex, and built synthronon at Pella, the basilica at Agras, the churches in the Nisi and Margarita areas, and the basilica at Flamouria. Also, written accounts and archaeological evidence suggest that already in the Early Byzantine period efforts were being made to rebuild walls around settlements and it is thus clear that the defensive network corresponded to the network of settlements, thus presaging their development into mediaeval castle-settlements within the theme system. Fragmentary sections of walls, gate, and towers have been found at Pella and a fortifying wall at Kyrros and at Edessa.