

15. Μ. Λιλιμπάκη - Ακαμάτη, Από την τοπογραφία και τα νεκροταφεία της Πέλλας, *ΑΕΜΘ* 6, 1992, 127 κ.ε., της ίδιας, *Λαξευτοί θαλαμωτοί τάφοι της Πέλλας*, Αθήνα, 1994 και Ανατολικό νεκροταφείο Πέλλας, *ΑΔ* 44-46, 1989-1991 (1996) Μελ., 73 κ.ε.

16. Μ. Λιλιμπάκη - Ακαμάτη, Νέο εργαστήριο κεραμικής και κοροπλαστικής στην Πέλλα, *ΑΕΜΘ* 7, 1993, 171 κ.ε.

17. Π. Χρυσοστόμου, Ο Μακεδονικός τάφος Β της Πέλλας, *ΑΕΜΘ* 6, 1992, 137 κ.ε., του ίδιου, Ο Μακεδονικός τάφος των Γιαννιτσών, *ΑΕΜΘ* 7, 1993, 123 κ.ε., του ίδιου, Σωστική ανασκαφή ταφικών τύμβων Πέλλας, 1994, *ΑΕΜΘ* 8, 1994, 53 κ.ε., Ανασκαφικές έρευνες σε ταφικούς τύμβους της Πέλλας κατά το 1995, *ΑΕΜΘ* 9, 1995, 143 κ.ε. και Ο μακεδονικός τάφος Στ' με τις σαρκοφάγους της Πέλλας, *Αρχαία Μακεδονία* VI, 1996, 281 κ.ε.

18. Π. Χρυσοστόμου, Το ανάκτορο της Πέλλας, *ΑΕΜΘ* 10, 1997, 105 κ.ε., όπου και όλη η σχετική βιβλιογραφία.

19. Γ. Ακαμάτη, Αγορά Πέλλας 1990-1993, *Εγνατία* 4, 1993-1994, 231 κ.ε., όπου και όλη η σχετική βιβλιογραφία.

20. Μ. Λιλιμπάκη - Ακαμάτη, Ένα νέο κτιριακό συγκρότημα στην περιοχή του καναλιού της Πέλλας, *ΑΕΜΘ* 9, 1995, 105 κ.ε., Κτιριακά συγκροτήματα στην περιοχή του καναλιού της Πέλλας, *ΑΕΜΘ* 10, 1997, 93 κ.ε., όπου και όλη η σχετική βιβλιογραφία.

21. Γ. Ακαμάτη, *Πήλινες μήτρες αγγείων από την Πέλλα. Συμβολή στη μελέτη της ελληνιστικής κεραμικής*, Αθήνα, 1993, του ίδιου, *Ενοσφράγιστες λαβές από την Αγορά της Πέλλας. Οι ομάδες Παρμενίσκου και Ρόδου. Συμβολή στη μελέτη της κεραμικής επιγραφικής*, Θεσσαλονίκη, 1990, του ίδιου, *Αγορά Πέλλας. Μελαμβαφής κεραμική πηγαδιού χώρου 3*, Θεσσαλονίκη 1997, Μ. Λιλιμπάκη - Ακαμάτη, *Λαξευτοί θαλαμωτοί τάφοι της Πέλλας*, Αθήνα, 1994, της ίδιας, *Το θεσμοφόριο της Πέλλας*, Αθήνα, 1996, της ίδιας, *Το Ιερό της Μητέρας των Θεών και της Αφροδίτης στην Πέλλα*, Θεσσαλονίκη, 2000, Στ. Δρούγου, *Ανασκαφή Πέλλας 1957-1963. Οι πήλινοι λύχνοι*, Αθήνα, 1992.

22. Βλ. υποσ. 1.

23. Μ. Σιγανίδου - Μ. Ακαμάτη, *ό.π.* υποσ. 13.

24. *Ελληνικός Πολιτισμός. Μακεδονία. Το βασίλειο του Μ. Αλεξάνδρου*, Αθήνα, 1993.

**Maria Lilibaki-Akamati**

### Investigation of prehistoric and classical antiquities in Pella prefecture 1992-1997

The work carried out by the 17th Ephorate of Prehistoric and Classical Antiquities in Pella prefecture between 1992 and 1997 was diverse, including excavation, conservation, restoration, and general development and protection of the monuments.

In Almopia province, where a large number of settlements have been located in recent years, the oldest dating to the Neolithic period, excavations were carried out at Nea Zoï, Prodrornos, Konstandia, Aloros, Neromyli, Apsalos, and Monastiraki.

In Edessa province, apart from locating numerous settlements dating to between the Neolithic and the Early Christian period, investigations focused on the modern town of Edessa, where salvage excavations were carried out, and on the archaeological site of Longos, where it is mainly the extensive cemeteries that have been investigated in recent years, dating to between the early Classical and the Byzantine period.

In Yannitsa province numerous settlements were located, and excavations carried out in those of Yannitsa, Axos, Ambelia, Pendaplatanios, Arhondiko, Agrosykia, the Roman colony of Pella (Nea Pella), and, naturally, the capital of the kingdom of Macedonia, Pella, where six Macedonian tombs were uncovered, the excavation of the palace, the agora, and the sanctuaries near the modern irrigation canal continued, and a salvage excavation was carried out in the city's east cemetery.

A development plan was also drawn up for Pella and the archaeological sites around it, the architectural remains and portable finds were conserved, sites were tidied up, the excavations and finds were published, and guides and information leaflets were published.

**Ἀνδρέας Κ. Βαβρότσας, Ἀργύρης Κούντουρας**

### Ἀρχαία Ἔδεσσα: τρεῖς ἀντιπροσωπευτικὲς οἰκίες στὸν Λόγγο

Ἐδῶ πού εἶναι ἡ σημερινή Ἔδεσσα, ἦταν ἡ Ἀκρόπολη τῆς ἀρχαίας πόλης, ὅπως δείχνουν τὰ τείχη πού βρέθηκαν καί διατηροῦνται ἀρκετά καλά κάτω ἀπὸ τὶς σημερινές ἐκκλησίες, τῆς Μητρόπολης, τῆς Ἁγίας Παρασκευῆς κ.λπ., καθὼς καί σὲ ὑπόγεια γειτονικῶν σπιτιῶν.

Στὴν κάτω πόλη, πού εἶναι γνωστὴ μὲ τὴν ὀνομασία Λόγγος, βρέθηκαν μερικὲς ἐπιγραφές στὰ 1898 καί ἀργότερα ἄλλες, πού ἔδωσαν ἀφορμὴ γιὰ νὰ γίνουν ἀνασκαφές στὰ 1922-1923, στὰ 1967-1968, καί πού ἀπὸ τὸ 1971 συνεχίζονται συστηματικὰ μὲ πολὺ καλά ἀποτελέσματα (εἰκ. 1).

Τώρα ξέρουμε ὅτι ἡ ἀρχαία πόλη ἀπλώνεται σὲ μιά τεράστια ἔκταση, πάνω ἀπὸ 200



**Εἰκ. 1.** Λόγγος, ἀποψη χώρου. Λεωφόρος καὶ κτίσματα.

στρέμματα, ὅπως φαίνεται, καί ἀπὸ τὰ τείχη, μὲ τὶς πύλες καί τοὺς πύργους πού τὴν περιβάλλουν. Μεγάλοι καί μικροὶ δρόμοι, κτίσματα διαφόρων διαστάσεων καί ἐποχῶν (οἰκίες, καταστήματα, ἀποθήκες, ναοί, κ.λπ.), καλύπτουν ἀσφυκτικὰ ὅλη τὴν ἔκταση (εἰκ. 2).

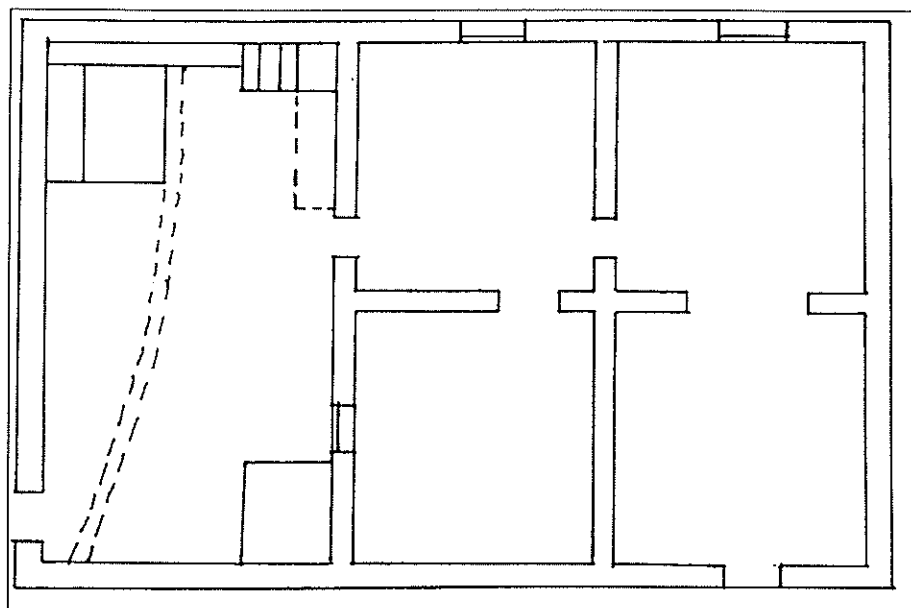
Τρεῖς κτίσματα, τρεῖς οἰκίες διαφορετικὲς, θὰ μᾶς ἀπασχολήσουν ἐδῶ.

#### **I. Δυτικὴ οἰκία (οἰκία I)**

Στὴ νοτιοδυτικὴ γωνία τοῦ II οἰκοδομικοῦ τετραγώνου βρίσκεται ἡ οἰκία I (εἰκ. 3), ἡ ὁποία ὀρίζεται ἀπὸ τὸν νότο καί τὴ δύση ἀπὸ δύο στενοὺς δρόμους (ρύμες - στενά). Ἔχει δυτικὸ προσανατολισμὸ καί ἀποτελεῖται ἀπὸ τοὺς ἑξῆς χώρους:



**Εἰκ. 2.** Λόγγος, ἀποψη χώρου. Λεωφόρος καὶ κτίσματα.



Εικ. 3. Κάτοψη δυτικής οικίας (I).

ή αυλή καταλαμβάνει τό δυτικό μέρος και ανατολικά της αυλής ανοίγονται δυό χώροι, εκ των οποίων ο βόρειος έχει τήν είσοδο της κυρίως οικίας, ενώ ο ανατολικός αποτελείται από έναν δίδυμο χώρο, που χωρίζεται υποτυπωδώς από δύο μικροῦ μήκους τοίχους, αφήνοντας στό μέσον εύρύ πέρασμα. Στή βορειοανατολική γωνία της αυλής υπάρχει τό πρώτο μισό της κλίμακας ανόδου στόν ὄροφο, κατασκευασμένο από παλαιότερα ὑλικά.

Όπως φαίνεται, τό σωζόμενο λίθινο τμήμα της σκάλας συνεχιζόταν πρός τόν ὄροφο μέ ξύλινη κατασκευή, ὅπως συνηθιζόταν κατά τήν ἐποχή ἐκείνη και μέχρι τήν περίοδο της Τουρκοκρατίας.

Στή βορειοδυτική γωνία υπάρχει πεζούλι γωνιακό, και σέ ἐπαφή μέ τό πεζούλι υπάρχει πλακόστρωτος αναβαθμός σέ δυό ἐπίπεδα, δυτικά, σέ ἐπαφή μέ τόν αὐλότοιχο και ανατολικά κεκλιμένο πρός τόν παρακείμενο ἀγωγό (εικ. 4).

Στή νοτιοδυτική γωνία της αυλής υπάρχει ἀποχετευτικός ἀγωγός πλάτ. 0,32 μ. και κοντά σ' αὐτόν, στόν νοτιοδυτικό τοίχο, ὑπῆρχε ἡ εἴσοδος πλάτ. 1,20 μ. (δηλ. ἐνάμισι βήμα).

Τό δάπεδο της αυλής εἶναι πλακόστρωτο μέ ἀκανόνιστα ὀρθογωνισμένες πλάκες, σώζεται δέ κατά τό μεγαλύτερο μέρος (εικ. 5).

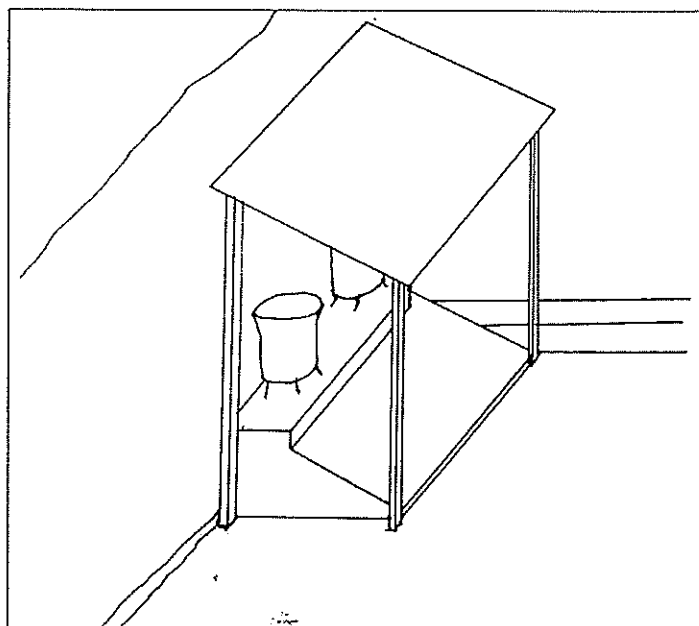
Όπως προκύπτει ἀπό τά παραπάνω, ἡ

οἰκία ἦταν διώροφη και ἀποτελοῦνταν ἀπό τέσσερις χώρους στό ἰσόγειο και τέσσερις ἀντίστοιχα στόν ὄροφο.

Ἡ εἴσοδος τοῦ ἰσογείου βρισκόταν στό βορειοδυτικό δωμάτιο τοῦ ἰσογείου, κάτω ἀπό τή σκάλα της ανόδου στόν ὄροφο. Ἡ εἴσοδος αὐτή ὀδηγοῦσε σέ ἕναν προθάλαμο, παράγωνο τετράπλευρο, ὅπως εἶναι και οἱ ὑπόλοιποι χώροι. Ἀπό τόν προθάλαμο αὐτόν μία εἴσοδος ὀδηγοῦσε πρός νότον, στό νοτιοδυτικό δωμάτιο, τό

οἰκία εἶχε μεσάντρα (οἶκον), και μία στό νότιο μέρος τοῦ ανατολικοῦ τοίχου ὀδηγοῦσε στόν δίδυμο ανατολικό χώρο ἢ στά δύο ανατολικά δωμάτια, που χωρίζονταν υποτυπωδώς ἀπό ἕναν τοίχο. Ὁ βορειοανατολικός χώρος (δωμάτιο) (εικ. 6) εἶχε στό βόρειο τοίχο του παράθυρο μέ συγκλίνουσες παρειές (θυρόφυλλα ἢ παραθύρι), ενώ ὁ νότιος χώρος εἶχε κανονική θύρα στόν νότιο τοίχο, ἡ ὀποία ὀδηγοῦσε στή νότια ρύμη.

Ὁ νότιος και ὁ βόρειος τοίχος της οἰκίας,



Εικ. 4. Πεζούλι στη ΒΔ γωνία της αυλής της δυτικής οικίας (I), με κεκλιμένους αναβαθμούς. Αναπαράσταση.

καθώς και αὐτός που διαχωρίζει τόν δίδυμο χώρο, πατοῦν πάνω σέ παλαιότερους τοίχους, ἀπό τούς ὀποίους ὑπόλειμμα εἶναι και τό πεζούλι, στή βόρεια πλευρά της αυλής. Στή νοτιοανατολική γωνία ὁ χώρος ἔχει μεγάλη τετράγωνη ἀποχετευτική ὀπή. Ἡ οἰκία στά ανατολικά συνορεύει ἀπό τό νότιο δωμάτιο ἄλλης, γειτονικής οἰκίας, μέ δύο δωμάτια, στήν ὀποία προφανῶς ἀνήκει και ἡ αυλή που ὑπάρχει στά βόρεια της οἰκίας I.

Ἡ οἰκία I εἶναι κατασκευασμένη ἀπό σπασμένους παρόλιθους, μεγάλους γωνιόλιθους ἀπό κτίσματα της ἑλληνιστικῆς ἐποχῆς, καθώς και ἐλάχιστα μαρμάρινα κομμάτια, για τά ὀποία θά γίνει λόγος ἀργότερα. Ἡ συνδετική ὕλη εἶναι πηλοκονία (δηλ. χῶμα και νερό - λάσπη).

Ἡ τετράγωνη αὐτή οἰκία, ὅπως προκύπτει ἀπό τήν κατασκευή της, ἦταν ὀμοια και στόν ὄροφό της. Καί ἡ στέγη της πρέπει νά ἦταν τε-



Εικ. 5. Αυλή δυτικής οικίας (I).

τράριχτη μέ κεραμίδια της ἐποχῆς, δηλ. πλατεῖς λακωνικούς στρωτήρες και καμπύλους καλυπτῆρες, ὅπως φαίνεται ἀπό τά λείψανα που βρέθηκαν. Σέ κάποια ἐποχή ἡ οἰκία αὐτή χωρίστηκε σέ δύο τμήματα, δηλ. στά δυτικά δωμάτια μέ τήν αυλή, και στά ανατολικά δύο δωμάτια. Προφανῶς ὁ ἴδιος διαχωρισμός ἐγινε και στόν ὄροφο. Αὐτό προκύπτει ἀπό τό φράξιμο της εἰσόδου που ὀδηγοῦσε ἀπό τό βορειοδυτικό δωμάτιο στό βορειοανατολικό, προφανῶς δέ τό χώρισμα τοῦτο ἐγινε ἀπό τά ἀδερφομοῖρια.

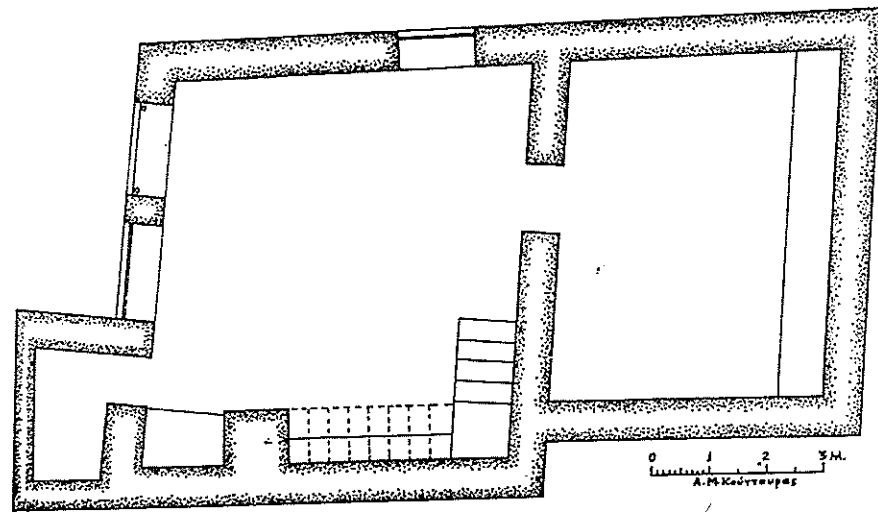
Ποῖος ἦταν ὁ ἰδιοκτήτης;

Ὁ ἰδιοκτήτης μποροῦσε νά ἦταν, σύμφωνα μέ τά στοιχεῖα που μᾶς δίνει ἡ οἰκία, ταβερνιάρης, σχοινᾶς ἢ ὕφαντής, τυροκόμος ἢ γεωργός. Τό πρώτο μπορεῖ νά ἀποκλεισθῆ, γιατί ὁ δίδυμος ανατολικός χώρος (δωμάτια), που μποροῦσε νά χρησιμοποιηθῆ ὡς ταβέρνα ἢ χώρος ἐπεξεργασίας σταφυλιῶν για παραγωγή κρασιοῦ, ἔχει πόρτα ἀπέναντι ἀπό πόρτα ἄλλου οἰκή-



Εικ. 6. Ἀποψη δυτικής οικίας (I).





Εικ. 7. Κάτοψη νότιας οικίας (II).

ματος, πράγμα που απαγορευόταν από τους νόμους της εποχής (Ἀρμενόπουλος), και δέν διαθέτει τίς γνωστές κτιστές κατασκευές για τήν παραγωγή και αποθήκευση κρασιού. Ἐπίσης δέν μπορούσε νά εἶναι τυροκόμος, γιατί ἔπρεπε νά βρίσκεται τουλάχιστον τρία στάδια μακριά, δηλ. περί τά 450 μ. από τόν οἰκισμό, ἐνῶ αὐτός εἶναι ἐντός τοῦ οἰκισμού. Ἀποκλείεται νά ἦταν γεωργός, γιατί οἱ ἐγκαταστάσεις τῆς αὐλῆς καί ἡ ἀστική του διαμονή δείχνουν ἐπάγγελμα ἀστικό καί ὄχι γεωργικό, διότι δέν διαθέτει σταῦλο καί ἀχυρῶνα, ἀπαραίτητα γιά παρόμοιες περιπτώσεις. Τό πιθανώτερο εἶναι ὅτι ἦταν σχοινᾶς ἢ βαφέας μαλλιῶν γιά τούς ἐξῆς λόγους: στό δυτικό μέρος τῆς αὐλῆς ὑπάρχουν, ὅπως εἶπαμε παραπάνω, κεκλιμένοι ἀναβαθμοί, οἱ ὁποῖοι, ἀπό τά μέχρι σήμερα γνωστά, μαρτυροῦν ἐγκατάσταση ἀπό καζάνια, σκάφες καί τά σχετικά μέ τήν κατεργασία, δηλ. βράσιμο καί βαφή σχοινιῶν ἢ μαλλιῶν καί στράγγισμα. Ἡ σκόπιμη κλίση πρὸς τό ἐσωτερικό τῆς αὐλῆς ἐπιβεβαιώνει τή σκέψη ὅτι πρόκειται περί οικίας βαφέως, διότι ἡ κλίση διευκολύνει τό στράγγισμα καί ὄχι τήν αποθήκευση. Ὁ δίδυμος ἀνατολικός χώρος (δωμάτια) πού ἐπικοινωνεῖ εὐκόλα μέ τήν αὐλή εἶναι κατάλληλος γιά τό στέγνωμα τῶν προϊόντων αὐτῶν πού εἶχαν βαφεῖ πρὶν ἀπό λίγο, ὅπως ἀκριβῶς συνηθίζεται καί σήμερα (Καραμάρκος).

Ὁ νότιος στεγασμένος ἀναβαθμός τῆς αὐλῆς πιθανόν νά χρησίμευε γιά τό κρέμασμα τῶν πρὸς βαφήν μαλλιῶν, τό δέ στέγνωμα, πού

προδίδει τό φράξιμο τῆς θύρας ἀνάμεσα στόν προθάλαμο καί στό βορειοανατολικό δωμάτιο ἢ χώρο. Ἐπειδή ὁμοῦ σώθηκαν ὡς τώρα οἱ ἐγκαταστάσεις τῆς αὐλῆς, φαίνεται ὅτι αὐτός πού πῆρε τό δυτικό τμήμα συνέχισε τή δουλειά τοῦ πατέρα του.

Οἱ τοῖχοι ὅλοι ἔχουν πλάτος δύο βήματα (πόδια), δηλ. 0,65 μ., πλὴν τοῦ νότιου τοῖχου τῆς οικίας καί τοῦ ἀνατολικοῦ, πού ἔχουν μία προσαύξηση δύο δακτύλων, δηλ. δύο πόδια καί τέσσερις δακτύλους, δηλ. 0,70 μ.

## II. Νότια Οἰκία (οἰκία II)

Ἡ νότια οἰκία βρίσκεται ἀνατολικά ἀπὸ τή Μεγάλη Πύλη (νότια) καί ἔχει κύρια ὄψη στήν κεντρική λεωφόρο, μέ τίς κολόνες καί πρὸς τή ρύμη α' (ἢ πρώτη πάροδο), δηλ. τό στενό πού φθάνει ὡς τή ρύμη, πρὸς ἀνατολάς (εἰκ. 7, 8).

Ἀποτελεῖται ἀπὸ δύο χώρους, ἕναν δυτικό καί ἕναν ἀνατολικό. Στήν ὄψη τοῦ ἀνατολικοῦ χώρου ὑπάρχει εἴσοδος καί βιτρίνα. Σώζεται τό πέτρινο τμήμα τῆς σκάλας, τέσσερις βαθμίδες, καθώς καί τό πλατύσκαλο.

Στόν νότιο τοῖχο ἔχουμε τρία κτιστά πεζούλια μέ διαφορετικό πλάτος, ὕψος καί μήκος τό καθένα, ἐκ τῶν ὁποίων τό μεσαῖο δέν εἶναι πεζούλι, ἀλλά πεσσός προσκολλημένος στόν νότιο τοῖχο διαστάσεων περίπου ἴσων μέ τό πλατύσκαλο τοῦ πέτρινου τμήματος τῆς κλίμακος, καί προορισμός του πρέπει νά ἦταν ἡ πάνω στήριξη τοῦ ξύλινου τμήματος τῆς σκάλας.

Μέ βάση τά στοιχεῖα αὐτά καί μέ τό βεβαιω-

ἔπρεπε νά γίνεται σέ σκιερό μέρος, γινόταν στόν ἀνατολικό δίδυμο χώρο, πράγμα πού διευκολύνονταν ἀπό τό ρεῦμα τοῦ ἀέρος πού δημιουργοῦνταν ἀπό τό βόρειο παράθυρο καί τή νότια θύρα.

Προφανῶς ἡ οἰκία χωρίστηκε ἀπὸ τούς κληρονόμους στά δύο, παίρνοντας ὁ ἕνας τά δύο ἀνατολικά δωμάτια, ἰσογείου καί ὀρόφου, καί ὁ ἄλλος κρατώντας τό δυτικό μισό τῆς οἰκίας καί τήν αὐλή. Τόν χωρισμό αὐτόν τόν

μένο ὕψος τοῦ πλατύσκαλου τῆς πέτρινης σκάλας, τό ὕψος τοῦ ἰσογείου τοῦ κτηρίου πρέπει νά ἦταν δύο ὀργιές, περίπου 3,84 μ.

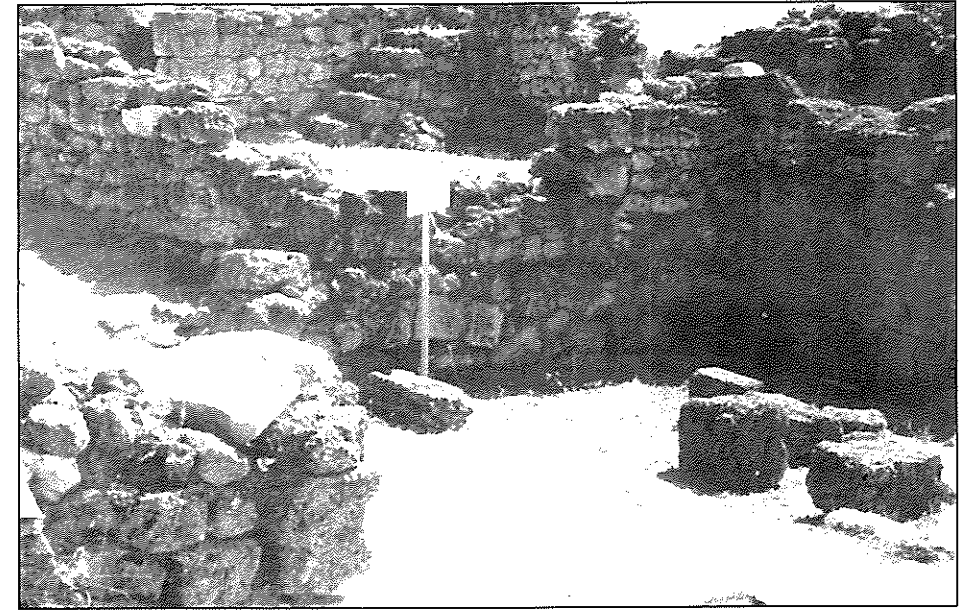
Τό τρίτο πεζούλι (παράγωνο) λόγω τῆς κατόψεως τοῦ κτηρίου (γιά νά εὐθυγραμμιστεῖ ἡ ὄψη του μέ τήν παρεῖα τῆς εἰσόδου, πρὸς τό πλυντήριο), ἔχει μέσον πλάτος δύο πήχεις καί ὕψος δύο πόδια. Τά παράθυρα τοῦ ἰσογείου εἶναι εὐμεγέθη καί ἔχουν ἀνοιγία τέσσερα πόδια τό βόρειο, δηλ.

1,30 μ. περίπου, καί δύο βήματα τό δυτικό, πού ἔβλεπε πρὸς τόν ἔμβολο, δηλ. 0,65 μ.

Ἡ ὑπαρξη τοῦ πλυντηρίου στό ἰσόγειο καί τά εὐμεγέθη παράθυρα, πού θυμίζουν περισσότερο βιτρίνες, σέ συνάρτηση μέ τά πεζούλια στόν νότιο τοῖχο καί τόν συνεχόμενο ἀνατολικό χώρο, ὀδηγοῦν στήν ὑπόθεση ὅτι ὁ χώρος ὁ μπροστινός ἦταν παντοπωλεῖο καί ὁ ἀνατολικός χώρος «καπηλειό». Τέτοια διάταξη χώρων διασώθηκε ὡς τά χρόνια μας, μέ τό μπροστινό τμήμα νά εἶναι παντοπωλεῖο καί τό πίσω, τό ἀνατολικό, νά εἶναι τό «καπηλειό», δηλ. τό λεγόμενο «ἰδίαίτερο». Ἔτσι φαίνεται ὅτι τό κατάστημα πού βρίσκεται εὐθύς ἀμέσως μετά τήν εἴσοδο στήν πόλη, θά χρησίμευε γιά τήν ἀνάπαυση τῶν ὁδοιπόρων καί τήν προμήθεια διαφόρων χρειωδῶν. Ὁ ὄροφος τοῦ κτηρίου θά πρέπει νά ἦταν κατοικία μέ πιό σύνθετη διάταξη ἀπὸ τό ἰσόγειο, ἀπὸ ἐλαφριά ὑλικά (ξύλινα ἐσωτερικά χωρίσματα) γιά τή στέγαση τῆς οἰκογένειας.

Στό ἰσόγειο γιά τή στήριξη τοῦ πατώματος θά πρέπει νά ἦταν τουλάχιστον μία ξύλινη κολόνα στή μέση τοῦ δυτικοῦ χώρου, σέ ἀντιστοιχία μέ τόν πεσσό πού χωρίζε τήν εἴσοδο ἀπὸ τή μεγάλη βιτρίνα.

Βόρεια ἀπὸ τό κατώφλι ὑπάρχει ὁ πεσσός τοῦ ἐμβόλου, ὁ ὁποῖος ἔχει πρόσωπο 1 καί 1/2 βήμα, δηλ. ὅσο καί ὁ ἀντίστοιχός του, βόρεια τῆς ρύμης, καί πάχος δύο πόδια. Ὁ ἔμβολος,

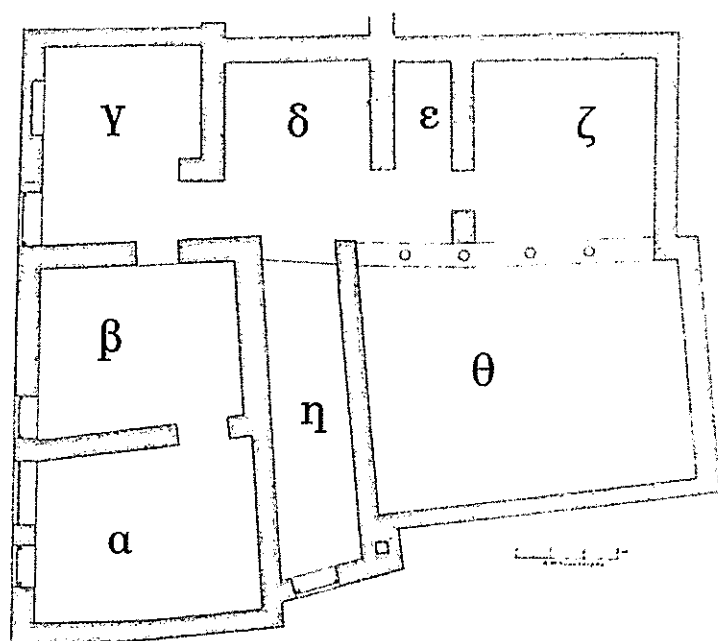


Εικ. 8. Ἀποψη νότιας οικίας (II).

ἐπειδή δέν ἔχει κυκλοφορία κατά τήν ἔννοια λειτουργίας τοῦ ἐμβόλου, φαίνεται ὅτι εἶχε μετατραπεί σέ στεγασμένη στοά τοῦ κτηρίου, γι' αὐτό καί τό κατώφλι στή δυτική πλευρά, πράγμα πού δείχνει ὅτι πρέπει νά ὑπῆρχαν κίγκλιδώματα, πού ἔφραζαν τόν χώρο, ἀπὸ τήν πλευρά τοῦ δρόμου καί τῆς ρύμης (παρόδου). Ἡ ὑπαρξη τοῦ γωνιαίου μεγάλου πεσσοῦ στή γωνία τοῦ ἐμβόλου, δηλ. στή συνάντηση τοῦ ἐμβόλου καί τῆς ρύμης, μαρτυρεῖ ὅτι ἡ οἰκία στόν ὄροφο προεκτεινόταν μέχρι τήν ὄψη τοῦ δρόμου.

## III. Βόρεια Οἰκία (μεγάλη). Οἰκία III

Στή γωνία τῆς λεωφόρου καί τῆς κάθετης ρύμης ἢ στενοῦ (παρόδου), ὑπάρχει οἰκία (εἰκ. 9), πού ἀποτελεῖται ἀπὸ τούς ἐξῆς χώρους: τά δύο ἐργαστήρια α καί β καί τούς χώρους γ, δ, ε, ζ, τόν διάδρομο η καί τήν αὐλή θ. Ἡ οἰκία εἶχε δύο εἰσόδους, μία ἀπὸ τόν ἔμβολο καί μία ἀπὸ τή ρύμη (στενό). Ἡ εἴσοδος ἀπὸ τόν ἔμβολο χρησιμοποιοῦνταν ἀπὸ τούς ἐνοίκους καί ἀπὸ τή μεριά τῆς λεωφόρου, ἐνῶ ἡ εἴσοδος ἀπὸ τή ρύμη (στενό) προοριζόταν γιά τούς ἐνοίκους, ἀλλά καί γιά τά ζῶα (ἄλογα, μουλάρια καί βόδια). Ὁ χώρος γ πρέπει νά ἦταν ἀποθήκη γιά τή χορτονομή, ὁ δ ἦταν ὁ σταῦλος καί ὁ ε γιά ἀγροτικά ἐργαλεῖα καί ἐξαρτήματα σφαγῆς τῶν ζῶων, κ.λπ. Ὁ χώρος ζ ἦταν γιά τό ὑπηρετικό προσωπικό πού βοηθοῦσε στίς ἀγροτικές κ.λπ. ἐργασίες. Ἡ αὐλή θ, πού δέν εἶχε καμιά



Εικ. 9. Κάτοψη βόρειας (μεγάλης) οικίας (III).

είσοδο - έξοδο, επικοινωνούσε δέ με την οικία από τό ανοίγμα πού βρίσκεται απέναντι από τόν χώρο ε. Ο χώρος η στον δροφο πρέπει νά ήταν στοά, πού περιλάβαινε τήν απόληξη του κλιμακοστασίου και τό μαγειρείο. Αυτό προκύπτει από τήν ύπαρξη του χτιστού τετραγώνου αποθηκευτικού άγωγού πού υπάρχει στή νοτιοανατολική γωνία, καθώς και από τόν τοίχο πού υπάρχει στο μέσον του διαδρόμου για τή στήριξη της σκάλας. Η έρμηνεία για τούς χώρους α και β προκύπτει από τίς έξι παρατηρήσεις: στο ισόγειο υπάρχουν τρείς άγωγοί νερού πού όπωσδήποτε πρέπει νά χρησιμοποιούνταν από τούς χώρους α και β στον δροφο. Τά εργαστήρια α και β άνήκουν στήν ίδια οίκοδομή, γιατί ό χώρος β επικοινωνεί με τήν οικία, τό δέ εργαστήρι α, όταν χωρίστηκε σε ανατολικό α και δυτικό α, ό χώρος β απέκτησε είσοδο προς τόν χώρο α. Οί χώροι α και β στο ισόγειο πρέπει νά ήταν μαγαζιά (έμπορικά), όπως δείχνουν τά εύρήματα του χώρου (πιθάρια, κ.λπ.).

Η οικία στο δυτικό της μέρος είχε δημόσιο έμβολο (στοά) πού αποτελούνταν από πεσσούς (πινσούς) και κίονες (εικ. 10). Η έποχή όμως πού χτίστηκαν δέν ήταν έποχή ευμάρειας, γι' αυτό και ή στήριξη του έμβόλου έγινε με πεσσούς κτιστούς, κίονες και, όπου δέν υπήρχε δυνατότητα για κίονες, χρησιμοποιήθηκαν τε-

τραγωνικοί στύλοι αντί κίωνων. Οί έμβολοι και στή μιá μεριά της λεωφόρου και στήν άλλη δέν έγιναν με τήν αυτή μορφή, ούτε και τό ύλικό ήταν όμοιογενές, ούτε και μαρτυρεί πλούτο, γιατί ή μέν δυτική στοά έγινε από έναν πεσσό και έναν κίονα εναλλάξ, όπου οί μέν πεσσοί χτίστηκαν από άρχαιότερα μαρμάρινα ύλικά και πωρόλιθους, οί δέ κίονες είναι άνομοιογενείς, καθώς και οί βάσεις και τά κιονόκρανά τους. Οί στύλοι του ανατολικού έμβόλου αποτελούνται από έναν πεσσό και δύο κίονες στή σειρά και συνεχίζονται μετά τήν ρίκία II μόνο με πεσσούς.

Οί κίονες είναι και αυτοί φερτοί, έλληνιστικοί και ρωμαϊκοί, μεταξύ δέ του πρώτου από τόν νότο και του δεύτερου πεσσού τοποθετήθηκαν τετραγωνικής διατομής στύλοι, από έλλειψη κίωνων προφανώς.

Ο πρώτος κίονας, μετά τόν δεύτερο πεσσό, είναι από λευκό μάρμαρο και προέρχεται από τό ιερό της θεάς Μās, του 3ου αι. μ.Χ., ό άμέσως δέ έπόμενος, προς βορράν, είναι αισθητά λεπτότερος και αποτελείται από μάρμαρο (Χασάν Μπαλή) Λάρισας, ενώ ό άκόμη βορειότερος και μετά τόν πεσσό κίονας είναι μεγαλύτερης διαμέτρου και από λευκό μάρμαρο. Γενικά οί κίονες του ανατολικού έμβόλου είναι λεπτοί, ενώ του δυτικού παχύτεροι αλλά και πιο κοντοί από τούς ανατολικούς. Γενικά όλο τό μαρμάρινο ύλικό είναι φερτό από άλλα σημεία.

Η οικία III (βόρεια) στον βόρειό της τοίχο έχει παραστάδες πού χρησιμεύουν ως νότιες παρειές των διαφόρων περασμάτων της βόρειας οικίας.

Συμπέρασμα: Με αυτά τά στοιχεία, καθώς και τά στοιχεία των άλλων κτισμάτων της άνασκαφείσης πόλης, φαίνεται ότι ό σχεδιασμός των κτισμάτων των οίκοδομικών τετραγώνων έγινε κατά ιδιοκτησίαν, αλλά ή οίκοδόμησις έγινε ενιαία, όπως προκύπτει από τίς προαναφερθείσες λεπτομέρειες, όπου στοιχεία της μιās οικίας διαπλάστηκαν για νά έξυπηρετήσουν τήν παρακείμενη.

Έτσι, οί μαρτυρίες περί σχεδιασμού και άνεγέρσεως της πόλεως, δέν ήταν μόνον δουλειά του ιδιοκτήτη, αλλά και της πόλης, και ή

φράση «έκτισε τήν πόλιν», σημαίνει ότι ή Πολιτεία σχεδίασε και έκτισε τήν πόλιν, διαρρυθμίζοντας τήν κάθε οίκοδομή σύμφωνα με τήν έπιθυμία του κάθε ιδιοκτήτη, ό όποιος πρέπει νά διέθετε και τή σχετική δαπάνη πού αναλογούσε στήν οίκοδομή του. Τό κοινό ταμείο της πόλης θά συνεισέφερε μόνο κατά τό ποσοστό της δαπάνης πού θά άπαιτούνταν για τήν κατασκευή των έμβόλων.

Όσα άποκαλύφθηκαν ως τώρα στο Λόγγο δίνουν μιá ωραία εικόνα της άρχαίας Έδεσσας, πού, παρ' όλες τίς καταστροφές από φυσικές άφορμές αλλά και από τίς βαρβαρικές έπιδρομές, κατόρθωσε νά επιζήσει και νά μήν έρημωθεί ποτέ, ως τά νεώτερα χρόνια.

#### Άρχαία Έδεσσα.

##### Σύντομο χρονικό της άνασκαφής

Έδώ πού είναι ή σημερινή Έδεσσα ήταν ή Άκρόπολη της άρχαίας πόλης, όπως δείχνουν τά τείχη πού βρέθηκαν και διατηρούνται άρκετά καλά κάτω από τίς σημερινές εκκλησίες της Μητρόπολης, της Άγίας Παρασκευής, κ.λπ., καθώς και σε ύπόγεια γειτονικών σπιτιών. Κοντά στο σημερινό Μέγαρο της Μητρόπολης και στή βυζαντινή εκκλησία (14ος αι.) - πού είναι γνωστή ως Παλιά Μητρόπολη - βρέθηκαν διάφορα άρχαία, καθώς και στήλη με άνάγλυφο αέτο και τήν έπιγραφή: ΔΙΙ ΥΨΙΣΤΩ κ.λπ.

Στήν Κάτω Πόλη, πού είναι γνωστή με τήν όνομασία Λόγγο, βρέθηκαν μερικές έπιγραφές στά 1898 και άργότερα άλλες, πού έδωσαν άφορμή για νά γίνουν άνασκαφές στά 1922-1923, στά 1967-1968 και πού από τό 1971 συνεχίζονται συστηματικά, κάθε χρόνο, με πολύ καλά αποτελέσματα.

Τώρα ξέρουμε ότι ή άρχαία πόλη άπλώνεται σε μιá τέραστια έκταση, πάνω από 200 στρέμματα, όπως φαίνεται και από τά τείχη, με



Εικ. 10. Άποψη βόρειας (μεγάλης) οικίας (III).

τίς πύλες και τούς πύργους πού τήν περιβάλλουν. - Από τή μεγάλη πύλη, πού άποκαλύφθηκε στο νότιο τείχος, αρχίζει ένας κεντρικός δρόμος προς Βορράν, μαρμαροστρωμένος. Στόν δρόμο αυτό (VIA COLONNATA), δεξιά και άριστερά, άποκαλύφθηκαν διάφορα τετράγωνα από κατοικίες, εργαστήρια και άλλα κτίσματα, αλλά και πεσσοί και όκτώ μονόλιθοι κίονες, πού άναστηλώθηκαν άμέσως. Σε έναν κίονα από αυτούς, ύψους 3.00 μ., είναι χαραγμένες δεκαεπτά άπελευθερωτικές έπιγραφές, όλες άφιερωμένες στή θεά Μā από δούλους πού είχαν βρή τήν έλευθερία τους στήν έποχή της Ρωμαϊοκρατίας.

Οί κίονες ήταν πεσμένοι όλοι κοντά στις βάσεις τους και τά νερά των καταρρακτών πού περνούσαν απ' εκεί, άρκετές έκατοντάδες χρόνια, σκέπασαν "διακριτικά" τίς έπιγραφές με ένα λεπτό στρώμα από ίζημα (άνθρακικό άσβέστιο), ώστε νά φαίνονται ολοκάθαρα τά γράμματα, σάν νά έχουμε κάνει έκτυπα.

Όσα άποκαλύφθηκαν ως τώρα στον Λόγγο, δίνουν μιá ωραία εικόνα της άρχαίας Έδεσσας, πού, παρ' όλες τίς καταστροφές πού έπαθε από φυσικές άφορμές αλλά κυρίως από τίς βαρβαρικές έπιδρομές, κατόρθωσε νά επιζήσει και νά μήν έρημωθεί ποτέ ως τά νεότερα χρόνια.

## ΒΙΒΛΙΟΓΡΑΦΙΑ

## Γενική Βιβλιογραφία

- Π.Ν. Παπαγεωργίου, «Κυρίας θεᾶς Μᾶς ἀνικήτου ἐπικούου ναός ἐν Ἐδέσση τῆ μακεδονική (Βοδενόϊς)», Ἀθηνᾶ 12 (1900).
- Σ. Πελεκίδης, «Ἀνασκαφή Ἐδέσσης», ΑΔ 8 (1923).
- Φ.Μ. Πέτσας, «Αἰγαί - Πέλλα - Θεσσαλονίκη», Ἀρχαία Μακεδονία, Διεθνές Συμπόσιο, 1968. Ἐκδ. Ἰδρύματος Μελετῶν Χερσονήσου τοῦ Αἴμου, Θεσσαλονίκη 1970.
- Ἀ.Κ. Βαβρίτσας, Χρονικά, ΑΔ 27 (1972) 504.
- Ἀ.Κ. Βαβρίτσας, «Ἐπιγραφή ἐξ Ἀραβησοῦ Πέλλης». Ἀρχαία Μακεδονία, Διεθνές Συμπόσιο II, Θεσσαλονίκη, 1977.
- Ph. Petsas, «Μήτηρη Θεῶν αὐτόχθων, κ.λπ.», Ἀρχαία Μακεδονία II, Θεσσαλονίκη 1983.
- B E 1969, αριθ. 364 (J. et L. Robert 2).
- Poscher, ML, στήλ. MA, στ. 2215-2225 (DREXLER).
- Δημ. Κανατσούλης, Ἱστορία τῆς Μακεδονίας, Θεσσαλονίκη 1964.
- Ἀ.Κ. Βαβρίτσας, «Αἰγαί ἢ πρώτη πρωτεύουσα τοῦ Κράτους τῶν Μακεδόνων», Μακεδονική Ζωή 121 (1976).
- Μ.Β. Σακελλαρίου, «Ἡ ἀποκρυστάλλωση τοῦ ἑλληνικοῦ κόσμου, ἐθνική καὶ πολιτική ἀνασύνταξη», ΙΕΕ τ. Β', Ἀθήνα 1971.
- Δημ. Κανατσούλης, Ἡ Μακεδονία ἀπὸ ἀρχαιοτάτων χρόνων μέχρι τῆς ἀνόδου τοῦ Φιλίππου Β', ἔκδ. Ἐταιρείας Μακεδονικῶν Σπουδῶν, Θεσσαλονίκη 1976.
- N.G.L. Hammond, «The archaeological background to the Macedonian Kingdom», Ἀρχαία Μακεδονία I, Θεσσαλονίκη 1970.
- Δημ. Κανατσούλης, Μακεδονική Προσωπογραφία ἀπὸ τοῦ 148 π.Χ. μέχρι τῶν χρόνων τοῦ Μεγ. Κωνσταντίνου. Συμπλήρωμα, Δημοσιεύματα Ἐταιρείας Μακεδονικῶν Σπουδῶν, Θεσσαλονίκη 1967.
- Στέφ. Ν. Κουμανούδης, Θηβαϊκή Προσωπογραφία, ἐν λ., Ἐκδ. Ἀρχαιολογικῆς Ἐταιρείας.
- Kirchner Prosopografia, Attica, τόμ. Β' ἐν λ., καὶ Supplement to Kirchners, Prosopografia Attica, ἀπὸ τὸν Sundwall.
- Φ.Μ. Πέτσας, «Ἀνασκαφή Ἐδέσσης», ΑΑΑ 2 (1963).
- Σ.Ν. Κουμανούδης, «Εἰς ἐπίγραμμα Ἐδέσσης», ΑΑΑ 3 (1969).
- Μ.Θ. Μισός, «Χοῖρος ἢ χοῖρος», ΑΑΑ I, (1970).
- Μ. Μιχαηλίδης, «Παλαιοχριστιανική Ἐδεσσα: Ἀνασκαφή Βασιλικῆς Α'», ΑΔ 23 (1968), Μέρος Α' Μελέται.
- Ἀπ. Ε. Βακαλόπουλος, Ἱστορία τῆς Μακεδονίας ἀπὸ τὰ προϊστορικά χρόνια ὡς τὸ 1912. Ἀρχαία Ἐδεσσα (Ἀ.Κ. Βαβρίτσας), Ἐκδ. Ἐταιρείας Μακεδονικῶν Σπουδῶν, Θεσσαλονίκη 1983.
- Ἀ.Κ. Βαβρίτσας, «Ἐπιγραφές ἀπὸ τὴν ἀρχαία Ἐδεσσα». Ἀρχαία Μακεδονία, IV. Διεθνές Συμπόσιο, Θεσσαλονίκη 1986.
- Γ. Μπακαλάκης, «Ἐπιτύμβιοι βωμοὶ ἀπὸ τὴν Θράκη», ΑΔ 18 (1963).
- Δημ. Κ. Σαμσάρης, Ἀπὸ τὴν ἔρευνα τῆς ἱστορικῆς γεωγραφίας τῆς δυτικῆς Μακεδονίας κατὰ τὴν ἑλληνική καὶ ρωμαϊκή ἀρχαιότητα. Ἐκδ. τῆς Ἐταιρείας Μακεδονικῶν Σπουδῶν, Θεσσαλονίκη 1983.
- Μ. Ἀνδρόνικος, Βεργίνα, Οἱ βασιλικοὶ τάφοι καὶ οἱ ἄλλες ἀρχαιότητες, Ἀθήνα 1984.
- Ἀ.Κ. Βαβρίτσας, «Βωμοὶ με ἀνάγλυφα καὶ ἐπιγραφές ἀπὸ τὴν ἀρχαία Ἐδεσσα», Ἀρχαία Μακεδονία, V, Διεθνές Συμπόσιο, Θεσσαλονίκη 1989.
- Ἀντ. Μπαμπάκου, Πράξεις Κοινῆς Διαθέσεως καὶ ἄλλα συναφῆ φαινόμενα κατὰ τὸ δίκαιον τῆς ἀρχαίας Θεσσαλίας. Συμβολὴ εἰς τὴν μελέτην τῆς οἰκογενειακῆς κοινοκτημοσύνης εἰς τοὺς ἀρχαίους Ἕλληνας, Ἀθήνα 1961.
- Μ.Β. Σακελλαρίου, Μακεδονία, 4.000 χρόνια Ἑλληνικῆς Ἱστορίας καὶ Πολιτισμοῦ, Ἐκδοτική Ἀθηνῶν Α.Ε., Ἀθήνα 1982.
- Θ. Ριζάκης - Ἰ. Τουράτσογλου, Ἐπιγραφές Ἄνω Μακεδονίας, τόμ. Α', Κατάλογος ἐπιγραφῶν, Ἐκδ. Ταμείου Ἀρχαιολογικῶν Πόρων, Ἀθήνα 1985.
- Δημ. Κ. Σαμσάρης, Ἱστορική γεωγραφία τῆς ρωμαϊκῆς ἐπαρχίας Μακεδονίας (Τὸ τμήμα τῆς σημερινῆς δυτικῆς Μακεδονίας), Ἐκδ. Ἐταιρείας Μακεδονικῶν Σπουδῶν, Θεσσαλονίκη 1989.
- Δημ. Κανατσούλης, «Ἡ ὀργάνωση τῆς Ἄνω Μακεδονίας κατὰ τοὺς ρωμαϊκοὺς χρόνους», Ἀρχαία Μακεδονία, Διεθνές Συμπόσιο. Ἐκδ. Ἰδρύματος Μελετῶν Χερσονήσου τοῦ Αἴμου, Θεσσαλονίκη 1970.

- Ἡρόδοτος, I, VI, VII, VIII, passim.
- Θουκυδίδης, II, IV, passim.
- Ξενοφ. Ἑλληνικά V, VII, passim.
- Μελετίου, Γεωγραφία παλαιὰ καὶ νέα, Βενετία 1728 καὶ 1807.
- W. M. Leake, Travels in Northern Greece, London 1835.
- L. Heuzey, Mission Archéologique de Macédoine, Paris 1876.
- Μ. Δήμιτσα, Ἀρχαία γεωγραφία τῆς Μακεδονίας, Ἀθήνα 1874.
- Μ. Δήμιτσα, Ἡ Μακεδονία ἐν λίθοις φθεγομένους καὶ μνημείους σωζομένους, Ἀθήνα 1896.
- Ν. Παπαδάκης, «Ἐκ τῆς Ἄνω Μακεδονίας», Ἀθηνᾶ 25 (1913).
- Α. Κεραμόπουλος, «Ἀνασκαφικαὶ ἔρευνα ἐν τῇ Ἄνω Μακεδονία, ΑΕ, 1932.
- Εὐστ. Ἰ. Στουγιαννάκη, Ἐδεσσα ἢ Μακεδονική ἐν τῇ ἱστορίᾳ, Θεσσαλονίκη 1932.
- W. Heurthley, Prehistoric Macedonia, Cambridge 1939.
- N.G.L. Hammond, A History of Macedonia I: Historical Geography and Prehistory, Oxford 1972.
- N.G.L. Hammond, A History of Macedonia II, Oxford 1979.
- N.G.L. Hammond, A History of Macedonia, III, Oxford 1988.
- J.M.R. Cormack, Inscriptions from Macedonia Edessa and Pella, ECT, Saint Louis 1953.
- Κ. Γ. Σταλίδης, Ἡ Ἁγία Τριάδα Ἐδέσσης, Ἐδεσσα 1977.
- J.N. Kalléris, Les anciens Macédoniens I, Ἀθήνα 1954.
- L. Gounaropoulou, M.B. Hatzopoulos, Les milliaires de la Voie Egnatienne entre Heraclée des Lyncestes et Thessalonique, Μελετήματα I, Ἀθήνα 1985.
- Ἀ. Χρυσοστόμου, «Τὸ τεῖχος τῆς Ἐδεσσας». ΑΕΜΘ 1988 - Νεότερες ἔρευνες τοῦ τεῖχους τῆς Ἐδεσσας, ὅ.π. II, 1991.
- Α.Β. Tatakis, Macedonian Edessa, Prosopography and Onomasticon, Ἀθήνα 1994.
- Κ.Ε. Νούσκα, Ἡ Ἐδεσσα στίς ἐπάξεις τοῦ Μακεδονικοῦ Ἀγῶνα, 1848-1912, Ἀσπροβάλα ΧΧ.
- Εὐάγγελος Χ. Κακαβογιάννης, «Προβλήματα ἑδεσσαϊκῆς ἀρχαιολογίας», Ἐδεσσαϊκά Χρονικά 10 (1976), σ. 16-44.
- Ἀνδρέας Βαβρίτσας, «Ἀρχαία Ἐδεσσα: Σύνομο χρονικὸ τῆς ἀνασκαφῆς». Πρακτικά Α' Πανελληνίου Ἐπιστημονικοῦ Συμποσίου: Ἡ Ἐδεσσα καὶ ἡ περιοχή της, Ἱστορία καὶ Πολιτισμός (4, 5 καὶ 6 Δεκ. 1992), ἐπιμ. Γ. Κιουτούτσας, Ἐδεσσα 1995, σ. 13-26.



Αναστασία Χρυσοστόμου

## Η καθημερινή ζωή στην αρχαία Έδεσσα

Το 2ο Πανελλήνιο Ιστορικό Συνέδριο της Έδεσσας στις 19-21 Σεπτεμβρίου 1997 έχει επετειακό χαρακτήρα, αφού φέτος συμπληρώνονται 30 χρόνια από το 1967, όταν ο καθηγητής Φώτης Πέτσας μετά από υποκίνηση των κατοίκων ξεκίνησε τη συστηματική ανασκαφή της κάτω πόλης της αρχαίας Έδεσσας<sup>1</sup>. Την προσπάθεια εκείνου συνέχισε ο επίτιμος έφορος Ανδρέας Βαβρίτσας<sup>2</sup> και μαζί τους κατεξοχήν συνεργάστηκε η εδεσσαία αρχαιολόγος Αλίκη Στουγιαννάκη<sup>3</sup>. Η ΙΖ' Εφορεία παρέλαβε στη συνέχεια τη σκυτάλη, είναι όμως γνωστό ότι τα τελευταία χρόνια τον κύριο στόχο των εργασιών, εξαιτίας οικονομικής αδυναμίας, αποτελούν οι σωστικές ανασκαφές στην πόλη της Έδεσσας<sup>4</sup> και στον Λόγγο<sup>5</sup> με εξίσου σημαντικά αποτελέσματα. Άλλωστε και οι προδιαγραφές της έρευνας είναι τελείως διαφορετικές από αυτές των παλαιότερων περιόδων· δεν διενεργούνται πλέον ανασκαφές χωρίς να διασφαλίζεται το σύνολο των στόχων με αφετηρία την επιστημονική έρευνα και κατάληξη την ανάδειξη των αρχαίων. Η πραγματοποίηση αυτών των στόχων από πλειάδα επιστημόνων, στα χρόνια που έρχονται, θα επιτευχθεί μόνο με την εξασφάλιση ενός σοβαρού ετήσιου προϋπολογισμού ή με την ένταξη της ανασκαφής σε ένα πολυετές πρόγραμμα, που, όπως γίνεται φανερό από παραδείγματα άλλων περιοχών, μπορεί να εξασφαλιστεί με την υποστήριξη των τοπικών φορέων. Με μια τέτοια προϋπόθεση τα ήδη απαλλοτριωμένα στο Λόγγο αγροτεμάχια<sup>6</sup> θα αποτελούσαν τα πρώτα πεδία έρευνας, παράλληλα με τη σύνδεση του αρχαιολογικού χώρου με τη ζώνη των Μύλων και του Κανναβουργείου, με ιδιαίτερη μέριμνα για το περιβάλλον, ώστε πράγματα νεοφανή να μη τραυματίσουν αυτά που επί αιώνες δημιούργησαν η φύση, η ιστορία και η πρόσφατη παράδοση.

Σε παλιότερες ανακοινώσεις, τόσο στην πόλη της Έδεσσας, όσο και αλλού, είχαν παρου-

σιασθεί διεξοδικά σημαντικά ανασκαφικά σύνολα που έχει φέρει στο φως η ανασκαφική σκαπάνη, όπως είναι το τείχος<sup>7</sup> και τα νεκροταφεία<sup>8</sup>, καθώς ακόμη και η ιστορική πορεία της πόλης και των δορυφορικών οικισμών της εδεσσαϊκής χώρας<sup>9</sup>. Στην παρούσα ανακοίνωση στόχος είναι να παρουσιαστούν στοιχεία της καθημερινής ζωής, όπως προκύπτουν μέσα από τις επιγραφές αλλά και την πληθώρα των υπόλοιπων μικροαντικειμένων, που αποτελούν τα αποτυπώματα της δράσης ενός ολόκληρου κόσμου που δεν χάθηκε, αλλά εξακολουθεί να μεταφέρει πληροφορίες και μηνύματα.

Η καθημερινή ζωή βέβαια μιας πόλης είναι ένα σύνθετο φαινόμενο, που είναι δύσκολο να αποδοθεί ολοκληρωμένα στο πλαίσιο ενός άρθρου, όταν είναι γνωστό πως ολόκληροι τόμοι έχουν γραφεί για να παρουσιαστεί η καθημερινή ζωή συγκεκριμένων πόλεων ή ιστορικών περιόδων<sup>10</sup>.

Έστω όμως και αποσπασματικά, σαν μια σειρά από διαφορετικά στιγμιότυπα, θεωρούμε ότι είναι σκόπιμη η παρουσίασή της για να γίνει φανερός ο δυναμισμός και η ζωντάνια της πόλης, αλλά και η συνέχεια που ενώνει τις ιστορικές περιόδους μέχρι τις μέρες μας, κάτω από την επιταγή της εκπλήρωσης των παρόμοιων ανθρώπινων αναγκών.

Έχει γίνει μια προσπάθεια να διακριθούν οι τομείς που αποτελούν το σύνολο της καθημερινής ζωής (σχ. 1). Ο καθένας από μόνος του αποτελεί ένα ολόκληρο σύστημα, υπεισέρχεται στον επόμενο, και όλοι μαζί συμβάλλουν ταυτόχρονα στην αποκρυπτογράφηση του ιστορικού παρελθόντος. Από τους τομείς αυτούς επιλέγονται και θα παρουσιαστούν στη συνέχεια στοιχεία για τα επαγγέλματα στην πόλη της Έδεσσας, τον εξοπλισμό των κτηρίων, και τέλος στοιχεία για την αρχαία ενδυμασία με βάση τα μέχρι τώρα ευρήματα των ανασκαφών.

Andreas K. Vavritsas – Argyris Kountouras

### Ancient Edessa: Three representative dwellings at Longos

The modern town of Edessa occupies the site of the ancient city's acropolis, as is attested by the walls, which have been located in quite a good state of preservation under such modern churches as the Cathedral and the Church of St Paraskeve and in the basements of nearby houses. In the lower town, known by the name of Longos, some inscriptions were found in 1898 and more were located later on, prompting excavations in 1922–3 and 1967–8. They have continued systematically since 1971, with very good results.

We now know that the ancient city occupied a vast area of more than twenty hectares, as is also attested by the walls, with their gates and towers, that surround it. The entire area is crowded with large and small streets and buildings of various sizes and periods, such as dwellings, shops, warehouses, and churches. We are going to look at three buildings, three dwellings, here.

#### 1. West dwelling

In the south-west corner of the site stood a two-storey dwelling with four rooms on the ground floor and four on the first floor, a courtyard at the west, the main entrance in the north-east corner, and a wooden staircase. Built of poros stone, it had a hipped roof with contemporary tiles, i.e. wide Laconian tegulae and curved or angular imbrices. The entire layout of the ground floor suggests that the owner was a dyer or a rope-maker.

#### 2. South dwelling

This is the first dwelling inside and to the east of the south gate, facing the main street with the columns. It consists of two four-sided - almost parallelogrammatical - ground-floor rooms. The stone staircase indicates that there was another storey, and it had a hipped roof. The large windows and entire layout suggest that the two ground-floor rooms were used as two different workshops. The owner lived upstairs.

#### 3. North dwelling

On the main avenue, on the corner of the first sidestreet, there is a complex dwelling, with many apartments, two entrances, and a portico at the west made of piers and columns and a variety of building materials. Although the piers and the building itself were constructed with cheap materials, a sense of beauty was not lacking if one imagines the entire edifice gilded and painted. The ground floor consisted of various work spaces, while the upper storey was the owner's home.

The discoveries to date at Longos present an attractive picture of ancient Edessa, which, despite the destruction wrought by natural disasters and, especially, by barbarian raids, managed to survive into modern times without ever being abandoned.