

ΕΘΝΙΚΟΣ ΟΔΗΓΟΣ ΜΕΤΑΛΗΣ ΕΛΛΑΔΟΣ

ΤΙΜΗ ΔΡ. 2,50

ΔΑΪΣ

ΓΕΩΡΓΙΟΥ Ι. ΦΙΛΑΡΕΤΟΥ ΚΑΙ ΔΗΜ. ΒΑΣΙΛΕΙΑΔΟΥ



ΕΝ ΑΘΗΝΑΙΣ

ΓΡΑΦΕΙΑ ΟΔΟΣ ΣΟΦΟΚΛΕΟΥΣ 7

(ΣΤΟΑ ΠΑΠΠΟΥ)

ΓΕΝΙΚΟΣ ΑΝΤΙΠΡΟΣΩΠΟΣ: Θ. ΚΑΛΟΓΕΡΙΚΟΣ

ΜΑΚΕΔΟΝΙΚΗ ΣΥΓΚΟΙΝΩΝΙΑ



Ὡς ποῦ νά πάη ἀπ' τὸ χωριό του' στή Θεσσαλονίκη, ὁ σιδηρόδρομος τὴν καὶ γύρισε πέντε φορές.

Ἐτέρα τοῦ αἰτιῦ Ἀγίου, ἴσως ἀποπερατοῦται κατ' αὐτὰς.

Ἐρεῖς δύο, ὁ Παπα-Ἀπόστολος Δημοσκόπουλος καὶ ὁ Παπα-Κωνσταντῖνος Κοκολιάντας.

ΑΡΧΑΙΟΛΟΓΙΚΑ

Εἰς τὴν ἐκκλησίαν τοῦ Νεοκάστρου πλάθει ἐν μικρὸν μνημεῖον, ἀναγόμενον εἰς τὴν καλὴν Μακεδονικὴν ἐποχὴν. Τοῦτο εἶνε ἀνάγλυφον, τὸ ὁποῖον παριστᾷ ἄνδρα ἐπιπέπον, ὁ ὁποῖος εἶνε περιβεβλημένος πολιτικὴν ἐνδυμασίαν καὶ ἔχει γυμνὴν τὴν κεφαλὴν.

Ἐκ τῆς στάσεως τοῦ ἱπποῦ, τῆς ὄψεως τοῦ προσώπου, τῶν συμμετρικῶν γραμμῶν καὶ τοῦ μήκους τῶν κνημῶν, παρατηρεῖται πρὸς ἄλλοις ἢ ὁμοίότης πρὸς τοὺς ἱππεῖς οἱ ὁποῖοι ἀπεικονίζονται ἐπὶ τῶν νομισμάτων τῆς Μακεδονίας. Ἡ ἐπιγραφή προῖχει ἀπλῶς τὸ ὄνομα Νεοπτολέμου τινός, υἱοῦ τοῦ Παραμῶνος, με γράμματα καλῆς ἐποχῆς.

..ΟΠΤΟΛΕΜΟΣΠΑΡΑΜ...

(Νε)οπτόλεμος Παραμ(όνου).

Μ Ε Λ Ι Κ Η

Μετὰ ἡμισείας ὥρας πορείαν, ἀναχωροῦντες ἐκ Νεοκάστρου, φθάνομεν εἰς τὴν Μελίκην.

Διαβαίνομεν τὸν χεῖμαρρον Κρασοπούλην, ὅσας κατὰ τὸν χειμῶνα εἶνε λίαν ὀρητικὸς καὶ πλημμυροῖ τοὺς πέριξ ἀγρούς εἰς ἀρκετὰ εὐρεῖαν ἀκτῖνα, πρὸς μεγάλην ζημίαν τῆς γεωργίας, καὶ εἰσερχόμεθα εἰς τὸ χωριόν.

Προχωροῦντες πρὸς τὸ κέντρον τοῦ χωρίου, τὸ ὁποῖον, σημειωτέον, εἶνε τὸ μεγαλύτερον ὀλοκλήρου τῆς ἐπαρχίας Βερροίας, φθάνομεν εἰς τὴν ἀρκετὰ εὐρύχωρον πλατείαν τῆς ἐκκλησίας.

Ἡ πλατεία αὕτη εἶνε γραφικὴ ἀπὸ πάσης ὀψέως καὶ, κατὰ τὴν γνώμην μας, ἴσως ἡ καλύτερα ὅλων τῶν χωρίων τῆς ἐπαρχίας.

Εἰς τὸ μέσον αὐτῆς ὑψοῦται πυκνόφυλος ἡ ψηλὴ πτελέα.

(Ἴδε περιγραφὴν ἐπισκοπικῆς περιφερείας εἰς τὸ σύγγραμμα τοῦ ἐπισκόπου Κίτρου κ. Παρθενίου Βαρδάκα.)

Τὸ ὄνομα τοῦ χωρίου Μελίκη ὀφείλεται κατὰ τὴν γνώμην, κόσω τὴν ἰδικὴν μας, ὅσω καὶ διαφόρων ἐτέρων ἐμβροθῶν λογίων, εἰς τὸ ὅτι εἰς ἄλλην ἐποχὴν παρεῖγεν ἄφθονον μέλι, καὶ ὅτι οἱ κάτοικοι ἠσχολοῦντο ὡς ἐπὶ τὸ πλεῖστον εἰς τὴν μελισσοκομίαν, ἥτις σήμερον εἰσπίσκειται ἐν παρακμῇ, καὶ δηλοῖ τόπον, ἐνθὺ παράγεται πολὺ μέλι.

Ἡ Μελίκη κεῖται εἰς τοὺς πρόποδας τῶν Πιερικῶν ὄρεων, βορειοδυτικῶς δὲ τοῦ ἡμισεῖαν ὄραν ἀπέχοντος Νεοκάστρου.

Πρὸς Β. Δ. ῥεεὶ ὁ Ἀλιάκμων, ἔχων παρὰ τὴν δεξιάν του ὄχθην τὸ χωριὸν Προόδρομον εἰς ἀπόστασιν 25' λεπτῶν τῆς ὥρας.

Πρὸς Δ. ἡ Βέρροια ἀπέχουσα τρεῖς ὥρας.

Πρὸς Α. τὸ χωριὸν Διμπάνοβον μετὰ τὸν λόφον τῆς Ἱερᾶς μονῆς τοῦ Ἀγίου Ἀθανασίου τῆς Σφηντίστης, ἀπέχον δύο ὥρας.

Πρὸς Β. Α. τὸ χωριὸν Μυλοβός ἀπέχον περὶ τὴν μίαν ὥραν καὶ 10'

Ἡ Μελίκη σύγκειται ἀπὸ 170 περίπου οἰκίας διωρόφους καὶ μονωρόφους πλινθοκτιστους καὶ ἀριθμεῖ περὶ τοὺς 1680 κατοίκους.

Τὸ χωριὸν κεῖται ἐν μέσῳ εὐφορωτάτης πε...

διάδος είναι δὲ κατὰ τὸ ἔν ἡμῖν κεφαλοχώριον καὶ κατὰ τὸ ἕτερον τσιφλίκιον ἀνήκον εἰς ὀθωμανοὺς ἰδιοκτίητας καὶ τοὺς ἀδελφοὺς Χατζίκου. Ἐν τούτοις ὁμως ἐσχάτως διὰ Βασιλικῶν Διατάγματος ἐκηρύχθη ἀπαλλοτριωτέον καὶ πολὺ ταχέως συμβαλλούσης τῆς φιλοπονίας, δραστηριότητος καὶ φιλοικονομίας τῶν Μελικιωτῶν, θὰ δυνηθῆ νὰ καταστῆ ἀνεξάρτητον γεωργικῶς καὶ ν' ἀναπνεύσῃ οἰκονομικῶς.

ΙΣΤΟΡΙΚΑΙ ΣΗΜΕΙΩΣΕΙΣ

Ἡ Μελίκη ἀριθμεῖ βίον πλέον τῶν ἑκατὸν πενήκοντα ἐτῶν, κατὰ τὸν Μακεδονικὸν ἀγῶνα συνειργάσθη καὶ πλείστας ὄσας ὑπηρεσίας προσέφερεν εἰς τὰ ἑλληνικὰ ἀνταρτικὰ σῶμαα.

ΑΡΧΑΙ

Ἡ Μελίκη ἀποτελεῖ Κοινότητα περιλαμβάνουσαν καὶ τὰ χωρία Μαυραγγέλι, Γεράκι, Πρόδρομον καὶ Σάδινα.

Πρόεδρος τῆς Κοινότητος τυγχάνει ὁ δραστηριώτατος καὶ φιλοπρόοδος κ. Κωνσταντῖνος Ἀντωνόπουλος.

Ἀναπληρωτῆς: Νικόλ. Τρικκαλόπουλος.

Κοινοτικοὶ Σύμβουλοι: Ἀπόστολος Πεσιόδης, Κωνσταντῖνος Διαμαντόπουλος, Βασίλειος Θεοχαρόπουλος (Πρόδρομος) καὶ Ἀθανάσιος Μουχτάρης (Σάδινα).

Ἐδρα Ἀστυνομικοῦ Σταθμοῦ ἔχουτος περιφέρειαν 22 χωρίων. Γεωργικὸς Συνεταιρισμὸς νεοσυγκροτηθεῖς.

ΕΚΠΑΙΔΕΥΣΙΣ

Ἐν πλήρησ Δημοτικῶν σχολείων διτάξιον μικτὸν μὲ 200 περίπου μαθητὰς ἀμφοτέρων τῶν φύλων.

Πρέπει νὰ σημειωθῆ ὅτι οἱ Μελικιωταῖ ἤρχισαν νὰ κτίζωσι καινοουργῆσ σχολείων ὡραιότατον δαπάναις τῆς Κοινότητος.

ΕΚΚΛΗΣΙΑΙ

Ἡ Μελίκη ἀποκτᾷ μίαν ἀπὸ τὰς ὡραιότερας ἐκκλησίας τῆς Μακεδονίας, καθότι ἡ πρό ἐτῶν καεῖσα ἐκκλησία τοῦ Ἁγίου Νικολάου, κειμένη ἐπὶ ὑψηλοῦ καὶ δεσπόζοντος σημείου τοῦ χωρίου, ἐκτίσθη ἐσχάτως δαπάναις τῶν φιλοθρήσκων κατοίκων καὶ σχεδὸν ἀπεπερατώθη.

Ἐκτὸς ταύτης ἐν Μελίκη ὑπάρχει καὶ ἡ κεντρικὴ ἐκκλησία τῆς Ἁγίας Παρασκευῆς

ΤΥΠΟΙ ΧΩΡΙΚΩΝ



Ἐνα ἀνδρόγυνο ἀπὸ τὴν περιώρι τῆς Νικουῆς.

μετὰ δύο ἐξωκκλησίων, τοῦ Ἁγίου Ἀθανασίου καὶ τῆς Ἁγίας Τριάδος.

Ἱερεῖς 3, οἱ Οἰκονόμος Παπα-Βασίλειος Τσιπουρόπουλος, Παπα-Πρόδρομος Μπιζιώτας Ντόβας καὶ Ἀθανάσιος Μαργ. Μεγαλειόπουλος.

Δι ἀρχαιότεραι εἰκόνες τοῦ ναοῦ τῆς Ἁγίας Παρασκευῆς φέρουσι χρονολογίαν ἔτους 1807.

ΚΑΤΑΣΤΗΜΑΤΑ

Δύο καφφενεῖα, ἐξ ὧν τὸ ἕν ἀνήκει εἰς τὸν Κωνστ. Ἀντωνόπουλον καὶ τὸ ἄλλο εἰς τὸν Γεώργιον Ρετινίτην.

Τρία Παντοπωλεῖα: 1) τοῦ Α. Ζούπα, 2) Δήμου Παπαποστόλου καὶ 3) Παναγιώτου Καρατζᾶ.

Ἐν κεραμοποιεῖον.

Δύο ἀμαξοποιεῖα.

ΓΕΝΙΚΑ

Διὰ τὴν Μελίκην προβλέπομεν λαμπρὸν καὶ ἐθρότατον μέλλον, ἀξῆσιν, πρόοδον καὶ ἐμπορικὴν κίνησιν.

Ἰδίως μὲ τὴν μελετωμένην ἐγκατάστασιν Ταχυδρομικοῦ καὶ Τηλεφωνικοῦ γραφείου, ἥτις, φρονοῦμεν, πρέπει ὅσον τάχιστα νὰ γίνῃ δὲν ὑπάρχει ἀμφιβολία ὅτι ἡ Μελίκη θὰ γίνῃ

ἐν κέντρον ἐμπορικὸν μὲ περιφέρειαν τοῦλάχιστον 25 χωρίων.

Ἡ θέσις τοῦ χωρίου εἶναι λαμπρά, αἱ γαῖαι του εὐφορώταται, τὸ κλίμα του εὐκραέστατον, τονῶνον τὴν υγείαν, ὕδατα ἀφθονα καὶ υγιεινά, ξυλκία καύσιμος καὶ οἰκοδομήσιμος ἀρκετὴ, ἦν δύνανται τις νὰ προμηθευθῇ ἀπὸ τὰ οὐχὶ μακρὰν κείμενα πλουσιώτατα δάση.

Ὅλα λοιπὸν συμβάλλουν εἰς τὸ νὰ καταστήσουν τὴν Μελίκην κέντρον ἀντάξιον αὐτῆς.

ΑΠΟ ΤΟ ΠΑΖΑΡΙ



— Πάρτε χαλβὰ! Τώρα ποῦ τὸν βάλουμε στὴ φτήνια!
Τρία λεπτά τὸ δράμι!

ΠΡΟΔΡΟΜΟΣ

Ἀναχωροῦντες ἐκ Μελίκης διὰ μέσου ἀγρῶν εὐφορωτάτων, διαρροεμένων ὑπὸ τοῦ χειμάρρου Κρασοπούλης, φθάνομεν εἰς Πρόδρομον, χωρίον ἀριθροῦν περὶ τὰς 60 οἰκίας, πλινθοκτίστους, μονωρόφους, μὲ σκελετὸν πλεκτὸν ἀπὸ κλάδους λυγαριῶς ἢ καλάμου.

Εἶνε ἀδύνατον, ὅσονδήποτε καὶ ἂν ἀναζητήσῃ κανεὶς νὰ εὕρῃ ἔσται καὶ τὸν παραμικρὸν λίθον. Τοῦτο προέρχεται ἐκ τοῦ ὅτι τὸ ἔδαφος δὲν εἶναι ἡ πραγματικὴ ἐπιφάνεια τῆς γῆς, ἀλλὰ συστηματικὴ διὰ μέσου τῶν αἰώνων ἐπισώρευσις ἄμμου ὑπὸ τοῦ παρὰ τὸ χωρίον ρέοντος ποταμοῦ Ἀλιάκμονος.

Ἐνεκα λοιπὸν τῆς τοιαύτης μὴ σταθερᾶς διαπλάσεως τοῦ ἔδαφους ἀφ' ἐνὸς καὶ τῶν συνεχῶν κατ' ἔτος πλημμυρῶν τοῦ Ἀλιάκμονος ἀφ' ἑτέρου, οἱ ἀγροὶ ὑπόκεινται εἰς μεγάλας καταστροφὰς καὶ οὕτως οἱ κάτοικοι ἀδυνατοῦν νὰ προβοῦν μετὰ σθένους εἰς τὴν συστηματικωτέραν καλλιέργειαν.

ΙΣΤΟΡΙΚΑΙ ΣΗΜΕΙΩΣΕΙΣ

Κατὰ τοὺς παλαιότερους χρόνους, μέχρι πρὸ ἑκατονταετίας περίπου, ὁ Πρόδρομος εὐρίσκετο ἐκπισμέ-

νος ἀκριβῶς εἰς τὴν θέσιν ἔνθα σήμερον σώζεται τὸ βυζαντινὸν ἐξωκλήσιον τῆς Ἁγίας Τριάδος, ἡμίσειαν ὥραν ἀπέχον μεταξὺ Μελίκης καὶ Γριζάλης.

Ἀλλὰ κατὰ τὴν ἐποχὴν τῆς Ἑλληνικῆς ἐπανάστασεως τοῦ 1821 κατὰ τὴν ἐκστρατείαν τοῦ Δράμαλι εἰς τὴν Πελοπόννησον καὶ θραύτερον κατὰ τὴν εἰσβολὴν τοῦ Ἰμβραήμ πασσᾶ τῆς Αἰγύπτου, οἱ κάτοικοι ἔνεκα ἀφορήτων καταπίψεων, ἃς ὑφίσταντο παρὰ τῶν Τούρκων ἐγκατέλειψαν τὸ χωρίον των καὶ κατεσκεύασαν ἐντὸς τοῦ δάσους Μανρογγέλι μίαν ὥραν ἀπέχοντος, καλύβας, ἔνθα ἔζον μέχρι πρὸ 50 ἐτῶν περίπου.

Ἐκτοτε ἠσυχάσαντες, ἦλθον καὶ ἔκτισαν χωρίον παρὰ τὴν δεξιὰν ὄχθην τοῦ Ἀλιάκμονος καὶ τοῦτο εἶνε τὸ σημερινὸν χωρίον Πρόδρομος.

Ὁ Πρόδρομος ἔχει πρὸς δυσιὰς μὲν τὴν Βέροισιαν μετὰ τοῦ Ἀλιάκμονος. Πρὸς βορρᾶν ἐπίσης τὸν Ἀλιάκμονα καὶ τὰ ἐπὶ τῆς ἀριστεροῦς ὄχθης του κείμενα χωρία τῆς περφορείας Καυτανίας. Πρὸς Ἀνατολὰς τὸ χωρίον Μυλοδὸν ἀπέχον 2 ὥρας περὶ καὶ τὸ πτωλικὸν τῆς Μονῆς Σφιντίστης.

ΠΑΝΘΥΣΜΟΣ

Ὁ Πρόδρομος ἀριθμεῖ περὶ τοὺς 380 κατοίκους, ἅπαντας ἐπιδιδομένους εἰς τὴν γεωργίαν καὶ τὴν κτηνοτροφίαν. Χριστιανούς, ὀρθοδόξους, ἑλληνοφώνους.

ΑΡΧΑΙ

Κοινοτῆδος σύμβουλος, ἀπαγοόμενος εἰς τὴν κοινότητα Μελίκης τυγχάνει ὁ κ. Βασίλειος Θεοχαρόπουλος.

ΕΚΚΛΗΣΙΑΙ Κ.Α.Π.

Μία ἐκκλησία τῶν Ἀγίων Ἀποστόλων.

Ἀπὸ ἐξωκλήσια, ἐξ ὧν τὸ ἐν τιμωμένον ἐπ' ὀνόματι τῆς Ἁγίας Τριάδος κεῖται ἐντὸς ἄλλους ἐκ δευτέρου βυζαντινοῦ οὐδιοῦ μὲ ἀξιολόγους τοιχογραφίας, τὴ δ' ἔτρεσον τοῦ Ἀγίου Ἰωάννου τοῦ Προδρόμου, ἐπίσης βυζαντινοῦ οὐδιοῦ.

Ἦσοις 3, ὁ Παπα-Ἀπόστολος Κοτζαμπασόπουλος ὁ Παπα-Γεώργιος Δ. Κατσίκας καὶ ὁ Παπα-Ἠλίας Κ. Μαλακόπουλος.

Ἐκκλησιαστικὴ Ἐπιτροπὴ

Ἀντώνιος Κατσίκας,

Πρόδρομος Παπαποστόλου,

Βασίλειος Θεοχαρόπουλος.

ΕΚΠΑΙΔΕΥΣΙΣ

Ἐν δημοτικῶν σχολείων κοινὸν μονοτάξιον μικτόν.

Διδάσκων ὁ κ. Κωνσταντ. Παπαθεοδώρου.

Μαθηταὶ 65 περίπου ἀμφοτέρων τῶν φύλων.

Σχολικὴ ἐπιτροπὴ

Ἀντώνιος Κατσίκας,

Πρόδρομος Παπαποστόλου καὶ

Βασίλειος Θεοχαρόπουλος.

ΓΕΩΡΓΙΑ

Οι κάτοικοι επιδίδονται ιδίως εις την καλλιέργειαν δημοτικῶν ἐν γένει ὀσπρίων καὶ καρπῶν.

ΚΤΗΝΟΤΡΟΦΙΑ

Ἡ κτηνοτροφία εἶνε ἀρκούντως ἀνεπτυγμένη εἰς πρόβατα, χοίρους, βουβάλους, καὶ ἀγελάδας.

ΣΥΓΚΟΙΝΩΝΙΑ

Τὸ χωρίον συγκοινωνεῖ ἀφ' ἐνὸς μὲν μετὰ τὰ ἐκτὸν τοῦ Ἀλιάκιμος χωρία διὰ λέμβου, ἤτις διὰ κώπης διεκπερασιῶν ἀνθρώπων, ζῶα καὶ ἐμπορεύματα, ἀφ' ἐτέρου δὲ μετὰ τὰ χωρία Μελίτην, Νεόαστρον, Νησέλιον, Γκριζάλην καὶ Γεράκι δι' ἀτραπῶν καὶ ἀμαξιτῶν ὁδῶν διὰ δέτροχα.

ΕΜΠΟΡΙΟΝ

Ἐν παντοπωλείου τοῦ Γρηγορίου Ράπτου.

Τὸ κλίμα εἶνε ἀνθυγιεινὸν λόγῳ τῶν πολλῶν ἐλῶν ἅπανα ὑπόσχον εἰς μεγίστην ἀκτίνα καὶ τρέφουν τὰ δυσκατομιμύρια τῶν ἀνωφελῶν κωνόπων, ὅτινες γίνονται πρόξενοι τῶν ἐλῶδῶν πυρετῶν.

ΑΡΧΑΙΟΛΟΓΙΚΑ

Ἐντὸς τῶν ἱερῶν ναῶν τοῦ χωρίου σώζονται ἀρκεταὶ εἰκόνες βυζαντινῆς ἐποχῆς, ἐξ ὧν ἡ ἀρχαιότερα εἶνε χρονολογίας τοῦ ἔτους 1161.

ΜΑΚΕΔΟΝΙΚΑ ΠΑΡΑΜΥΘΙΑ

Ο ΑΓΙΟΣ ΚΙ' Ο ΑΡΒΑΝΙΤΗΣ

Ἕνας Γκέκας π' τὸν λέγαμι Σεφερ, ἀπ' τῆς Διθρα, ἦτανε δραγαί'ς (ἀρχοφύλαξ) τ' χοιριά. Πάησι μιὰ φουρά σὺν ὀπί' μιανοῦ χοιρομικιά' (ὄσπρητον) τοῦ Μπέη καὶ λόγιασε (εἶδε) τ'ν εἰκόνα τ'ς Παλαιᾶς κοιμασμένη σιτῶν τοῖχου τ' ὄνα (δοματίου).

Τ' λόγιασε καλά - καλά καὶ σκέψημι (ἐσκεφθη) μέσα τ' :

— Μπερὲ! πῶς με τηράζει αὐτὸ τὸ ἅγιο σὰν τὸ ἀροκοῦδα...

Κάνοντας αὐτὴ τὴ σκέψ' οὐ Σεφερ γυρί' καὶ λέει τ' χοιρομικιά'.

— Τὸ γιατί, ὡρὲ μπουνταλᾶ, καὶ τὸ καίτε τὸ λάδι σ' αὐτὸ τὸ ἅγιο; Φιοῦ! μπουνταλᾶ... Τὸ καίτε...

.. Πῶς νὰ μὴν τὸ τρώτε, ὡρὲ;...

— Ἔτσι τὸ χοιρομικιὸν σιγήθειον, ἀγᾶ μ' τ' λέει οὐ χοιρομικιά'ς... Τὸ λάδι αὐτὸ τὸ καίμε γιὰ τὴ χάρι τ' ἁγίου.

Οὐ Γκέκας γυρί' καὶ τηρά' κόμα μιὰ φουρά τὴν εἰκόνα καὶ λέει :

— Μπερὲ, τὸ χαϊδεύη τὸ ἅγιο πῶς νὰ με τηράει...

Ἀραγᾶ' τὸν ἔβλου καὶ νισάνισι (ἐσκοπέυσε) τὴν εἰκόνα καὶ ἦταν εἰσιμούς νὰ τ'φικίσ' (νὰ τυφεκίσῃ).

Ἰκεῖ ἀμὰ (ὄμως) π' νισάνισι μὴ μίς γόρσι τοῦ κεφάλι τ' σὺν πῖσον, οὐ σβέρκους τ' σιραμπλίκι καὶ τοῦ μοῦτρο τ' βρέθκι γυρῶμενον σὶν πλάτ'.

Ἔτσι δὰ σ' αὐτὸ τοῦ χάλι ἀπόμεινε σαράντα μῆ- ρις.

Τοῦ σονάρι τ' (οἱ σονάδελφοὶ του) τὸν παλλάι- ζαν (τὸν ἀνεζήτουν) καὶ ἅμα τὸν ἤδραν, τοὺς πῆ- ραν καὶ τὸν πῆραν σ' ἁγίασμα Ἀγία Κόρη, ἀπο- νι σὸ ριζὶ (σὴ ρίζα) τ' Ἐλυμπον.

Παένοντας σ' ἁγίασμα, τὸμ' (μόλις) νίφκι (ἐ- νίφθη ἀπὸ τοῦ νεροῦ αὐτοῦ, ἔνα καὶ ἔνα ἔγεινε καλά.



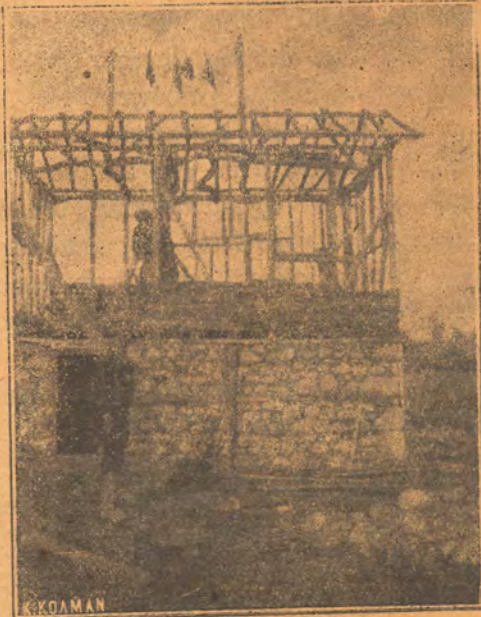
ΓΝΩΜΙΚΑ

Οὐ χοιριά'ς μίης δὲ γένεται καὶ ἂν γένη δὲν τοῦ πάει.

ΜΑΚΕΔΟΝΙΚΑΙ ΛΕΞΕΙΣ (ἀπαντῶμεναι εἰς τὴν ἐπαρχίαν Βερροίας)

- Παλλάϊζω = ἀναζητῶ, ψάχνω νὰ εὔρω.
- Σμπουρίζω = διμιλῶ.
- Ντεριέμαι = διατάζω.
- Ὁ βορὸς = αὐλή.
- Φροκάλι = σάρωθρον, σκούπα.
- Μποκοῦμι = μετάλλινον δοχεῖον ὕδατος.
- Λοιάζω = βλέπω, παρατηρῶ.
- Τσίπα = κάλυμμα τῆς κεφαλῆς, γυναικεῖον.
- Χάρι = παντοπωλείον.
- Παίχιδι = μαυσικά ὄργανα.
- Κροῦω = κτυπῶ.
- Σουφάτο = κινίνη.
- Κινητικὸ = καθάρισιο.
- Κασαμπᾶς = πόλις ἢ κομιόπολις ἐνθα γίνεται ἀγορά.
- Ρόκκα = στάχυς ἀραβοσίτου ἀκόκμιστος.
- Χαράκι = μολυβδοκόνδυλον.

ΤΟ ΣΠΙΤΙ ΤΟΥ ΔΑΣΚΑΛΟΥ



— ... Ὁ Τσιόλας Φίλεψε δυὸ μαντήλια.
— Ὁ Γκοντῆς ἕναν πέτ'νο !...