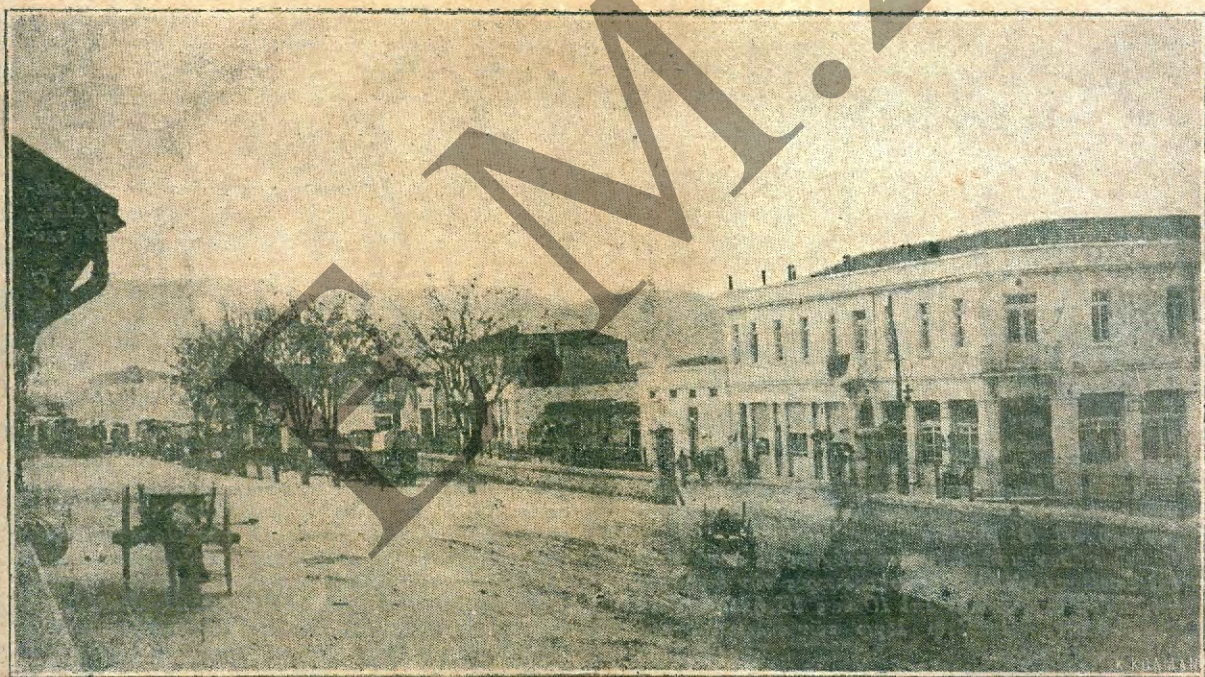


ΕΘΝΙΚΟΣ ΟΔΗΓΟΣ ΜΕΓΑΛΗΣ ΕΛΛΑΔΟΣ

ΤΕΥΧΟΣ 5ον

ΓΕΩΡΓΙΟΥ Ι. ΦΙΛΑΡΕΤΟΥ ΚΑΙ ΔΗΜ. ΒΑΣΙΛΕΙΑΔΟΥ



Τὸ Ξενοδοχεῖον ὕψους καὶ φραγῆτος τοῦ Χριστοῦ καὶ ἀδελφῶν Χατζῆ ἐν Σόφισ

ΓΡΑΦΕΙΑ

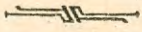
ΕΝ ΘΕΣΣΑΛΟΝΙΚῃ ΟΔΟΣ ΕΘΝΙΚΗΣ ΑΜΥΝΗΣ : 5

ΕΝ ΑΘΗΝΑΙΣ ΟΔΟΣ ΣΟΦΟΚΛΕΟΥΣ ΑΡΙΘ. 7



ΟΛΥΜΠΟΣ

ΚΑΤΟΙΚΙΑ ΘΕΩΝ ΚΑΙ ΑΝΘΡΩΠΩΝ



Ο διάσημος Άγγλος αρχιτέκτων και σχεδιαστής πόλεων κ. Θωμάς Μώσον, αφού μās έχάρισε τὰ ωραιότερα σχέδια διὰ τὴν ἀνακαίνισιν τῶν Ἀθηνῶν και τὴν ἀνοικοδόμησιν τῆς Θεσσαλονίκης, μās ἐτοιμάζει τὴν πραγματοποιήσιν ἐνὸς ἄλλου οὐνεῖρου — τὴν μετατροπὴν τοῦ Ὀλύμπου, τῆς Κατοικίας τῶν Θεῶν, εἰς ἐν ἀπὸ τὰ ωραιότερα και τερνότερα διαμονητήρια τοῦ κόσμου. Διεξάγει διαπραγ-

τωλικῆς κλιτύς τοῦ ὄρους, και θὰ δεσπόζη τῆς θέας τοῦ κόλπου τῆς Θεσσαλονίκης. Ὅλαι αἱ πρὸς τὸ μέρος τοῦτο κλιτύς τοῦ βουνοῦ εἶναι πικνὰ δασομένα μεχρὶ ὕψους χιλίων μέτρων κατέρχονται δὲ πρὸς τὴν θάλασσαν δι' ἀνεπαισθήτου κλίσεως ἀναλογούσης πρὸς 10 τοῖς ἑκατόν. Τὰ κυριότερα κτίρια θὰ ἀνεγερθοῦν ἐπὶ τοῦ νοτιανατολικοῦ τμήματος τῆς κλιτύς ἐπὶ ωραίου ὄροπεδίου, σχεδὸν τελείως ἐπιπέδου, μήκους 1500 μέτρων και πλάτους 500, εἰς τὸ ὑψηλότερον μέρος ἐνὸς λόφου κανονικοῦ σχήματος, ἀπέχοντος ἐπτὰ χιλιόμετρα ἀπὸ τῆς θαλάσσης και τοῦ ὁποῖου ἡ κορυφὴ ἀνέρχεται εἰς ὕψος 1,052 μέτρων.

Τὰ κεντρικὰ κτίρια θὰ συμπεριλαμβάνουν ξενοδοχεῖον, Ἐστιατόριον (ρεστοράν), Θέατρον και Κα-



Ἡ προσκοπικὴ ομάδα τῆς Νεγκιθίνης

Μία ἀπὸ τὶς καλύτερα καταρτισμένες ομάδες τῶν Προσκόπων τῆς Δυτικῆς Μακεδονίας, ποῦ τιμᾶει τὸ θρυλικὸ τῆς χωριῶ.

ματεύσεις μετ' Ἀγγλους και Ἑλληνας ἐπιχειρηματίας διὰ τὴν ἀνοικοδόμησιν ἐνὸς μεγάλου ξενοδοχείου και καζίνου μετ' ἀιάφορα ἄλλα συναφῆ ἐξοχικὰ διαμονητήρια ἐπὶ τῶν γραφικωτέρων και ὕψινοτέρων σημείων τοῦ Ὀλύμπου τὰ ὁποῖα θὰ καταστήσουν τὸ θρυλικὸν ὄρος ἐν ἀπὸ τὰ ωραιότερα και μεγαλύτερα θερινὰ και χειμερινὰ διαμονητήρια τοῦ κόσμου και θὰ συντελέσῃ εἰς τὸν παρέλκυσιν χιλιάδων κατ' ἔτος ξένων και Ἑλλήνων ἐπισκεπτῶν.

Ὁ Ὀλυμπος ἀπέχει μόλις 14. μεχρὶς 20 χιλιόμετρον κατ' εὐθυγραμμίαν ἀπὸ τῆς παραλίας τοῦ κόλπου τῆς Θεσσαλονίκης. Ἡ Θεσσαλονικὴ ἀπέχει 80 χιλιόμετρα ἢ περὶ τὰς 2 ὥρας σιδηροδρομικῶς και 2 ἢ 3 ὥρας δι' ἀτμοπλοίου· ἐνῶ αἱ Ἀθῆναι ἀπέχουν περὶ τὰ 400 χιλιόμετρα. Τὸ τραῖνον Acropole — Paris θὰ φθάσῃ εἰς τὸ Παρίσι ἐντὸς πενήντα ὡρῶν.

Τὸ ἐξοχικὸν ξενοδοχεῖον θὰ κεῖται ἐπὶ τῆς ἀνα-

ξίνου. Θὰ παρασκευασθῇ εἰδικὸς χώρος δι' ἀθλητικὰ παιγνίδια και σπόρτ. Εἰς ἀκτῖνα δὲ ὀλίγων μιλίων θὰ ἐξευρεθοῦν θέσεις διὰ δύο μικρότερα ξενοδοχεῖα, καθὼς και διὰ διαφόρους ξενῶνας και οἰκοτροφεία (πανσιόν) εἰς κατάλληλα σημεία, τὰ ὁποῖα νὰ εὐρίσκωνται ἐπὶ τῶν δρόμων οἱ ὁποῖοι θὰ ἄγουν πρὸς τὴν κορυφὴν τοῦ ὄρους. Τὸ μέγα Ξενοδοχεῖον (Ὅτὲλ ντε Λουξ) θὰ περιλαμβάνῃ 300 κοιτῶνας τὰ δὲ δύο μικρότερα ἀνὰ 50 δωμάτια.

Τὰ κτίρια ταῦτα θὰ λάβουν ὀνόματα ἀρχαίων θεῶν, οἱ ὁποῖοι τόσον συνεδέθησαν ἄλλοτε μετ' τὸν Ὀλυμπον, θὰ ἀνεγερθῇ δὲ κατὰ πάσαν πιθανότητα ἐπὶ δασομένων ὑψωμάτων, ἐν ἧ δύο μίλια ὑπερθεν τοῦ ὄροπεδίου μικρὸν και κομψὸν Ἱερὸν.

Τοιοτοτρόπως θὰ ἀνεγερθῇ, εἰς μίαν γραφικῶς θαυμασίαν τοποθεσίαν, ἓνα λαμπρὸν κεντρικὸν Ξενοδοχεῖον, συγκεντρῶνον ὅλας τὰς εὐκολίας και τὰς ἀναπαύσεις, τόσον διὰ σκοποῦς ὑγιεινῆς ὅσον και

τέρφως, κτισμένον σύμφωνα με τὰς τελευταίας ὑποδείξεις τῆς ὑγεινολογίας καὶ ἐπὶ τῇ βάσει τοῦ ὡραιότερου ἀρχιτεκτονικοῦ σχεδίου καὶ κοσμοῦμενον με ταραύτσες, κήπους κτλ., ἐφωδιασμένον δὲ με ὅλα τὰ ἀναγκαῖα καὶ ἐπιπλωμένον πλουσιώτατα καὶ κατὰ τὰ τελειότερα νεώτερα πρότυπα. Οἱ ἐπισκέπται θὰ ἔχουν κάθε εὐκολίαν ὅπως περιηγηθῶν τὰ περίξ διὰ τῆς ἀνεγέρσεως κομψῶν ξενόνων καὶ περιπτέρων ἐφ' ὅλων τῶν δρομίσκων οἱ ὁποῖοι θὰ ἀνοίχθωσιν πρὸς χρῆσιν τῶν αὐτοκινήτιστων καὶ τῶν σπόρτσμεν, (ἀνάρριχθῶν εἰς βουνὰ κτλ.).

Αἱ εὐκολίαι τὰς ὁποίας θὰ ἔχη ὁ διαμένων εἰς τὸ ξενοδοχεῖον ὡς πρὸς τὰ σπόρτζ καὶ τὰ διάφορα ἄλλα ἀθλητικὰ παιχνίδια ἠμποροῦν νὰ χαρακτηρι-

ζῆπαγλον ὡραιότητα τῆς ὁποίας αὐτὸς εἶνε τὸ ἀκτινοβόλον κέντρον. Αἱ φυλλοσκεπεῖς κοιλάδες, τὰ καθαρὰ ρυάκια, οἱ καταδενδροὶ λόφοι, εἶνε ἱκανὰ νὰ ἐκκύσουν ἐπισκέπτας ἀπὸ κάθε μέρος τοῦ κόσμου εἰς ὅλα ὅμως αὐτὰ προστίθεται καὶ μία μεγαλοπρεπὴς θεὰ τῆς θαλάσσης. Ἀπὸ ὕψος ἑπτακοσίων μέχρι ὀκτακοσίων μέτρων ἠμπορεῖ κανεὶς νὰ ἰδῇ ὄχι μόνον τὴν καταδασομένην κλιτύν, ἢ ὁποία κατέρχεται εἰς τὸν κόλπον καθὼς καὶ τὴν ἀκτὴν, ἢ ὁποία ἐκτείνεται εἰς ἀπόστασιν ἑπτὰ περίπου χιλιομέτρων, ἀλλὰ καὶ τὸν κόλπον τὸν Θεσσαϊκόν, τὸ Αἰγαῖον πέλαγος καὶ τὰς πλησίον νήσους. Πράγματι ἠμπορεῖ τις βασιμὸς νὰ δι'ὀχρησθῇ ὅτι κανὲν ἄλλο μέρος τῆς Ἐβρώπης δὲν κατέχει συνδυασμένας εἰς τόσον μέγιν

ΑΠΟ ΤΗ ΝΕΑ ΓΕΝΕΑ ΤΗΣ Δ. ΜΑΚΕΔΟΝΙΑΣ



Πρόσκοποι Ηπειρωτικοί

σθῶν ὡς μοναδικαί. Θὰ ὑπάρχουν εἰδικοὶ χώροι διὰ τέννις, γόλφ, κρίκετ, χόνι, φούτμπολ καὶ πόλο. Εἰδικαὶ εὐκολίαι ἠμποροῦν νὰ γίνων δι' αὐτοκινήτοδρομίας καὶ ποδηλατοδρομίας καθὼς καὶ δι' ἀεροπορικὰς ἐκδρομὰς. Ἀφ' ἑτέρου τὰ βουνὰ τοῦ μέρους αὐτοῦ ἠμπορεῖ κανεὶς νὰ εἰπῇ ὅτι εἶνε πλασμένα ἐπίτηδες διὰ χειμερινὰ σπόρτζ, δεδομένου ὅτι ὑπάρχουν μέση ὅπου τὸ χιόνι διατηρεῖται δι' ὅλου τοῦ ἔτους. Ἐπὶ πλέον, τὸ καλοκαίρι, οἱ ἐπισκέπται ἠμποροῦν νὰ ἐπιδοθῶν εἰς τὸ κολύμβημα, τὸ ψάρευμα, τὴν κωπηλασίαν καὶ τὴν ἰστιοπλοίαν. Ἐκτὸς τούτων ὑπάρχουν μεγάλα ἐκτάσεις διὰ κυνήγι, δεδομένου ὅτι τὰ πλησιόχωρα δάση ἐγκλείουν κάθε θήραμα ὅλων τῶν εἰδῶν, συμπεριλαμβανομένου καὶ τοῦ λύκου καὶ τοῦ ἀγριοχοίρου.

Ἡ προσεκτικὴ ἐξέτασις τῆς περιοχῆς καὶ τῶν κλιτύων τοῦ ὄρους καὶ τῶν περιχώρων ἀφήνει τὴν ἐντύπωσιν ὅτι ὁ Ὀλυμπος ἐξελέγη ἄλλοτε ὡς τὸ ἐνδιαίτημα τῶν θεῶν χάρις εἰς τὴν περιβάλλουσαν

βαθμὸν τὰς καίλωνας τοῦ βουνοῦ, τοῦ δάσους καὶ τῆς θαλάσσης, παραπλεύρως με τὴν αἰγλὴν τόπον ἱστορικοῦ καὶ κλασσικοῦ ἐνδιαφέροντος.

Ἐνα συνεχὲς σύστημα τραμ τὰ ὁποία διατρέχουν ὁδοὺς αἱ ὁποῖαι θὰ σμιτομηθῶν πρὸς τὸν σκοπὸν τοῦ νὰ χρησιμεύσουν καὶ διὰ τακτικὴν κίνησιν αὐτοκινήτων, θὰ συνδέσῃ τὰ κεντρικὰ ξενοδοχεῖα, τὸ Καζῖνον καὶ τὰ μέρη τῶν παιχνιδίων καὶ τῶν σπόρτζ με τὸν κλάδον Ἀθηνῶν—Θεσσαλονίκης τοῦ σιδηροδρόμου Ἐξπρὲς—Οριάν καθὼς καὶ με τὸν κόλπον τοῦ Πλαταμῶνος, ὁ ὁποῖος ἔχει θαυμάσιον γραφικὸς περιβάλλον.

Τὸ Ξενοδοχεῖον τοῦ Ὀλύμπου με ὅλα τὰ ὡς ἄνω παραστήματα του θὰ ἔχη δύο ἐποχὰς (σαϊζόν). Ἡ μία θὰ ἀρχίξῃ ἀπὸ τὸν Ἰανουάριον καὶ θὰ τελειώγῃ τὸν Μάιον, θὰ εἶνε δὲ διὰ ξένους, οἱ ὁποῖοι θὰ ζητοῦν ἀναψυχὴν εἰς τὰ μέρη αὐτὰ, καὶ ἡ ἄλλη, μετὰ τὸν Μάιον καὶ Ὀκτωβρίον, προορίζεται διὰ τοὺς εὐπόρους ἐκ τῶν Ἑλλήνων, ἰδίᾳ τοὺς ἐξ Ἀθηνῶν καὶ Θεσσαλονίκης, πρὸς διαθέσιν.