

Γ΄ ΕΠΙΣΤΗΜΟΝΙΚΟ ΣΥΜΠΟΣΙΟ
«ΒΥΖΑΝΤΙΝΗ ΜΑΚΕΔΟΝΙΑ»

Θεολογία - Ιστορία - Φιλολογία - Δίκαιο - Αρχαιολογία - Τέχνη

ΕΤΑΙΡΕΙΑ ΜΑΚΕΔΟΝΙΚΩΝ ΣΠΟΥΔΩΝ

ΔΙΟΙΚΗΤΙΚΟΝ ΣΥΜΒΟΥΛΙΟΝ

Πρόεδρος : Βασίλειος Ν. Πάππας
Αντιπρόεδρος : Γεώργιος Πουρνάρης
Γεν. Γραμματεύς : Κωνσταντίνος Π. Χρήστου
Ταμίας : Αθανάσιος Μιχαηλίδης
Έφορος Βιβλιοθήκης : Αδελαΐς Ισχυρλιάδου
Σύμβουλοι : Δημήτριος Γαρούφας
 Θεόδωρος Δαρδαβέσης
 Αγγελική Δεληκάρη
 Βενιαμίν Καρακωστανόγλου

© Copyright: ΕΤΑΙΡΕΙΑ ΜΑΚΕΔΟΝΙΚΩΝ ΣΠΟΥΔΩΝ

ISBN:

Εικόνα εξωφύλλου: Ο Χάρτης από την «*Γεωγραφικὴν Ὑφήγησιν*» του Κλαυδίου Πτολεμαίου εκ του Κώδικος αρ. 655 της Μονῆς Βατοπεδίου, 13ος-14ος αἰώνας.



ΕΤΑΙΡΕΙΑ ΜΑΚΕΔΟΝΙΚΩΝ ΣΠΟΥΔΩΝ

Γ΄ ΕΠΙΣΤΗΜΟΝΙΚΟ ΣΥΜΠΟΣΙΟ «ΒΥΖΑΝΤΙΝΗ ΜΑΚΕΔΟΝΙΑ»

Θεολογία - Ίστορία - Φιλολογία - Δίκαιο - Αρχαιολογία - Τέχνη

14-15 Μαΐου 2016 Θεσσαλονίκη

ΜΑΚΕΔΟΝΙΚΗ ΒΙΒΛΙΟΘΗΚΗ, ΑΡ. 111

ΘΕΣΣΑΛΟΝΙΚΗ 2019

ΟΡΓΑΝΩΤΙΚΗ ΕΠΙΤΡΟΠΗ

Τα μέλη του Διοικητικού Συμβουλίου της Εταιρείας (2015-2018)

ΑΘΑΝΑΣΙΟΣ Ε. ΚΑΡΑΘΑΝΑΣΗΣ, *Πρόεδρος*

ΚΩΝΣΤΑΝΤΙΝΟΣ Π. ΧΡΗΣΤΟΥ, *Αντιπρόεδρος*

ΒΑΣΙΛΕΙΟΣ Ν. ΠΑΠΠΑΣ, *Γενικός Γραμματέας*

ΧΑΡΑΛΑΜΠΟΣ Σ. ΤΣΙΤΣΙΜΠΙΚΟΣ, *Ταμίας*

ΚΩΝΣΤΑΝΤΙΝΟΣ Ν. ΠΛΑΣΤΗΡΑΣ, *Εφορος Βιβλιοθήκης*

ΘΕΟΔΩΡΟΣ Ι. ΔΑΡΔΑΒΕΣΗΣ, *Μέλος*

ΕΥΑΝΘΙΑ ΚΩΝΣΤΑΝΤΙΝΟΥ ή ΤΕΓΟΥ-ΣΤΕΡΓΙΑΔΟΥ, *Μέλος*

ΓΕΩΡΓΙΟΣ Π. ΝΑΚΟΣ, *Μέλος*

ΓΕΩΡΓΙΟΣ Π. ΤΣΟΤΣΟΣ, *Μέλος*

ΕΠΙΣΤΗΜΟΝΙΚΗ ΕΠΙΤΡΟΠΗ

ΓΕΩΡΓΙΟΣ Π. ΝΑΚΟΣ

Ομότιμος Καθηγητής ΑΠΘ

ΚΩΝΣΤΑΝΤΙΝΟΣ Π. ΧΡΗΣΤΟΥ

Καθηγητής ΑΠΘ

ΕΥΑΝΘΙΑ ΚΩΝΣΤΑΝΤΙΝΟΥ ή ΤΕΓΟΥ-ΣΤΕΡΓΙΑΔΟΥ

Δρ. Βυζαντινής Ιστορίας ΑΠΘ

ΠΟΛΥΜΝΙΑ ΚΑΤΣΩΝΗ

Καθηγήτρια ΑΠΘ

ΜΕΛΙΝΑ ΠΑΪΣΙΔΟΥ

Αναπλ. Καθηγήτρια ΑΠΘ

Ειδική Σύμβουλος της Επιστημονικής Επιτροπής

ΠΕΡΙΕΧΟΜΕΝΑ

<i>Πρόλογος του Προέδρου της Εταιρείας Μακεδονικών Σπουδών</i> κ. ΒΑΣΙΛΕΙΟΥ Ν. ΠΑΠΠΑ	9
<i>Χαιρετισμός της τέως υφυπουργού Εσωτερικών και Διοικητικής Ανασυγκρότησης</i> (Μακεδονίας - Θράκης) κας ΜΑΡΙΑΣ ΚΟΛΛΙΑ-ΤΣΑΡΟΥΧΑ	11
<i>Χαιρετισμός του τέως αντιπροέδρου της Εταιρείας Μακεδονικών Σπουδών</i> κ. ΚΩΝΣΤΑΝΤΙΝΟΥ ΧΡΗΣΤΟΥ	13
ΕΙΣΗΓΗΣΕΙΣ	
<i>Εναρκτήρια Ομιλία του Προέδρου της Επιστημονικής Επιτροπής του Συνεδρίου</i> ΓΕΩΡΓΙΟΥ Π. ΝΑΚΟΥ, Ομότιμου Καθηγητή ΑΠΘ	15
Α΄ Κύκλος: Θεολογία	
ΧΡΗΣΤΟΣ Θ. ΚΡΙΚΩΝΗΣ, <i>Η Θεσσαλονίκη κέντρο πνευματικής και καλλιτεχνικής ανάπτυξης κατά τον 14ο αι. και οι ησυχαστικές έριδες</i>	33
ΧΡΗΣΤΟΣ ΑΡΑΜΠΙΑΤΖΗΣ, <i>Λόγοι και αντίλογοι περί Φιλοσοφίας και Θεολογίας στη Θεσσαλονίκη του 14ου αιώνα: Νείλος Καβάσιλας και Δημήτριος Κυδώνης</i>	51
ΒΑΣΙΛΕΙΟΣ ΤΣΙΓΚΟΣ, <i>Ανθρωπολογικές συνέπειες της περιχωρήσεως στη διδασκαλία του Αγίου Γρηγορίου του Παλαμά</i>	71
ΚΩΝΣΤΑΝΤΙΝΟΣ Π. ΧΡΗΣΤΟΥ, <i>Φιλοσοφική ορολογία στα συγγράμματα του Αγίου Γρηγορίου Παλαμά</i>	77
ΣΟΥΛΤΑΝΑ Δ. ΛΑΜΠΡΟΥ, <i>Συμπληρωματικά στις θεολογικές θέσεις του Μανουήλ Β΄ Παλαιολόγου. Το πρόβλημα του Ιούδα και τα ενύπνια</i>	85
ΑΝΝΑ ΚΑΡΑΜΑΝΙΔΟΥ, <i>Βυζαντινά Μονύδρια της Χαλκιδικής</i>	95
ΔΗΜΗΤΡΙΟΣ ΠΑΠΑΖΗΣ, <i>Περί του κτήτορος της βυζαντινής ιεράς μονής Τιμίου Προδρόμου της Πέτρας Σαραντηνού στη Βέροια (14ος αιώνας)</i>	105
Β΄ Κύκλος: Ιστορία	
ΕΥΑΓΓΕΛΟΣ ΧΡΥΣΟΣ, <i>Η βυζαντινή περιπλάνηση του ονόματος Μακεδονία</i>	145
ΕΥΑΝΘΙΑ ΚΩΝΣΤΑΝΤΙΝΟΥ ή ΤΕΓΟΥ-ΣΤΕΡΓΙΑΔΟΥ, <i>Η Θεσσαλονίκη στην πρωτοβυζαντινή περίοδο 324-565 μ.Χ.</i>	153
ΓΕΩΡΓΙΟΣ Α. ΛΕΒΕΝΙΩΤΗΣ, <i>Οι μεσαιωνικές σλαβικές εγκαταστάσεις στα ανατολικά της Θεσσαλονίκης. (Προβλήματα και ερμηνείες)</i>	165
ΑΓΓΕΛΙΚΗ ΔΕΛΗΚΑΡΗ, <i>Σλαβική ονοματοδοσία σε βυζαντινές επισκοπές της Μακεδονίας</i>	203
ΑΝΑΣΤΑΣΙΟΣ ΜΑΡΑΣ, <i>Κρατική εξουσία και μαρτύριο κατά τον Θεοφύλακτο Αχρίδος: Οι δεκαπέντε μάρτυρες της Τιβεριούπολης</i>	215

ΙΩΑΚΕΙΜ ΑΘ. ΠΑΠΑΓΓΕΛΟΣ, <i>Η αγιορειτική Μονή του Σκορπίου</i>	233
ΕΥΑΓΓΕΛΙΑ ΑΜΟΙΡΙΔΟΥ, <i>Θεσσαλονικείς ατακτούντες εκκλησιαστικούς</i>	251
ΕΛΙΣΑΒΕΤ ΧΑΤΖΗΑΝΤΩΝΙΟΥ, <i>Από τις ενορίες στα κατεπανίκια: Οι φορολογικές υποπεριφέρειες της Μακεδονίας και η περίπτωση της Ιερισσού</i>	267
ΚΩΝΣΤΑΝΤΙΝΟΣ ΚΩΤΣΙΟΠΟΥΛΟΣ, <i>Θρησκεία και κοινωνία. Η περίπτωση του κινήματος των Ζηλωτών στη Θεσσαλονίκη και του Αγίου Γρηγορίου Παλαμά</i>	287
ΠΟΛΥΜΝΙΑ ΚΑΤΣΩΝΗ, <i>Βιοτεχνία και αστική οικονομία στη Βυζαντινή Μακεδονία κατά τον 10ο-14ο αι.</i>	297
Γ' Κύκλος: Φιλολογία	
ΣΟΦΙΑ ΚΟΤΖΑΜΠΑΣΗ, <i>Η Θεσσαλονίκη στα ποιήματα του Μανουήλ Φιλή</i>	311
ΧΡΗΣΤΟΣ ΣΙΜΕΛΙΔΗΣ, <i>Η Φιλολογία στη Θεσσαλονίκη του 14ου αιώνα</i>	317
ΜΑΡΙΑ ΑΥΓΕΡΙΝΟΥ-ΤΖΙΩΓΑ – ΗΛΙΑΣ ΧΡΥΣΟΣΤΟΜΙΔΗΣ, <i>Η βορειοδυτική περιοχή του Ν. Θεσσαλονίκης μέσα από τις πηγές της Ύστερης Βυζαντινής Περιόδου</i>	325
ΣΩΤΗΡΙΑ ΤΡΙΑΝΤΑΡΗ, <i>Η ομόνοια ως δημοκρατικό ιδεώδες στον Θωμά Μάγιστρο (14ος αι. μ.Χ.)</i>	333
ΑΝΑΣΤΑΣΙΑ ΒΑΚΑΛΟΥΔΗ, <i>Η βυζαντινή Θεσσαλονίκη μέσα από το έργο του Νίκου Γαβριήλ Πεντζίκη</i>	345
Δ' Κύκλος: Δίκαιο	
ΕΛΕΥΘΕΡΙΑ ΠΑΠΑΓΙΑΝΝΗ, <i>Αυτοκρατορικές Νεαρές στο Σύνταγμα κατά Στοιχείον του Ματθαίου Βλάσταρη και στην Εξάβιβλο του Αρμενοπούλου</i>	377
ΚΑΛΛΙΟΠΗ (ΚΕΛΛΥ) Α. ΜΠΟΥΡΔΑΡΑ, <i>Μακεδονία: Σταυροδρόμι ανατρεπτικών κινήσεων κατά του νόμιμου αυτοκράτορα τη μέση βυζαντινή περίοδο</i>	389
ΓΕΩΡΓΙΟΣ ΓΚΑΒΑΡΔΙΝΑΣ, <i>Νεαρά Αλεξίου Α' του Κομνηνού, του έτους 1095, «εκφωνηθείσα εξ υπομνήσεως Θεοδούλου, αρχιεπισκόπου Θεσσαλονίκης», περί απελευθερώσεως των Βουλγάρων δούλων της Θεσσαλονίκης</i>	399
ΔΕΣΠΟΙΝΑ ΤΣΟΥΡΚΑ-ΠΑΠΑΣΤΑΘΗ, <i>Παρατηρήσεις για τη λειτουργία του θεσμού των «καθολικών κριτών» βάσει των εγγράφων Ι. Μονών του Αγίου Όρους (14ος-15ος αι.)</i>	411
ΔΑΦΝΗ ΠΑΠΑΔΑΤΟΥ, <i>Συμβολή στη συζήτηση για τα προνόμια της πόλης της Θεσσαλονίκης κατά τη βυζαντινή εποχή. Το δικαστικό προνόμιο του Αρχιεπισκόπου</i>	425
Ε' Κύκλος: Αρχαιολογία	
ΓΕΩΡΓΙΟΣ ΒΕΛΕΝΗΣ, <i>Οι αρχαιότεροι χριστιανικοί ναοί της Θεσσαλονίκης</i>	437

- ΕΥΤΕΡΠΗ ΜΑΡΚΗ, *Σχεδιάσμα βυζαντινής Θεσσαλονίκης. Η εικόνα της βυζαντινής πόλης μέσα από τις ανασκαφές* 451
- ΘΑΛΕΙΑ ΜΑΝΤΟΠΟΥΛΟΥ-ΠΑΝΑΓΙΩΤΟΠΟΥΛΟΥ, *Οι μετεξελίξεις του ναού των Ταξιαρχῶν στην Άνω Πόλη της Θεσσαλονίκης από τη βυζαντινή στη σύγχρονη εποχή* 461
- ΑΝΑΣΤΑΣΙΟΣ ΤΑΝΤΣΗΣ, *Η χορηγία εκκλησιαστικών ιδρυμάτων στη Μακεδονία τον 11ο και 12ο αι. Μία επανεξέταση των δεδομένων* 487
- ΕΛΛΗ ΓΚΑΛΑ-ΓΕΩΡΓΙΑ, *Το υδροδοτικό σύστημα στη Βυζαντινή Θεσσαλονίκη: Δομή και λειτουργική οργάνωση* 511
- ΕΛΕΝΗ ΛΙΑΝΤΑ, *Λατινικές απομμήσεις από κράμα (bill.) του νομισματοκοπείου της Θεσσαλονίκης (1204-1224);* 537
- ΕΥΑΓΓΕΛΙΑ ΑΓΓΕΛΚΟΥ, *Ματιά στην καθημερινή ζωή των ανθρώπων του 5ου-8ου αι. στη Μακεδονία με βάση τα ευρήματα του επισκοπικού συγκροτήματος στις Λουλουδιές Κίτρους Πιερίας* 549
- ΜΑΡΙΑ ΧΕΙΜΩΝΟΠΟΥΛΟΥ, *Η εμφάνιση των καθημερινών ανθρώπων στη βυζαντινή Μακεδονία μέσα από το παράδειγμα των ευρημάτων της ανασκαφής του επισκοπικού συγκροτήματος στις Λουλουδιές Κίτρους, Πιερίας (4ος-8ος αι.)* 561
- ΑΝΑΣΤΑΣΙΟΣ Κ. ΣΙΝΑΚΟΣ, *Αλιεία και παραγωγή άλατος στη Βυζαντινή Μακεδονία. Η έρευνα γύρω από τον υλικό πολιτισμό των Βυζαντινών γνωρίζει άνθιση τα τελευταία χρόνια στην Ελλάδα, αλλά και διεθνώς* 577
- ΣΤΕΛΛΑ ΒΑΣΙΛΕΙΑΔΟΥ, *Εργαστήρια [...] εις την γειτονίαν της υπεραγίας Θεοτόκου (9ος-12ος αι.): Από τις ανασκαφές του σταθμού Αγίας Σοφίας ΜΕΤΡΟ Θεσσαλονίκης* 591
- ΚΡΙΝΙΩ ΚΩΝΣΤΑΝΤΙΝΙΔΟΥ, [...] *εν τη γειτονία της Καταφυγής. Ευρήματα από τις ανασκαφές για την κατασκευή σταθμού του ΜΕΤΡΟ Θεσσαλονίκης (9ος-12ος αι.)* 605
- ΣΤΑΥΡΟΥΛΑ ΤΖΕΒΡΕΝΗ, *Η περιαστική περιοχή εκτός των δυτικών τειχών. Εμπόριο, διαμονή και λατρεία στον δρόμο για τη Χρυσή Πύλη* 619
- ΕΛΕΝΗ ΛΙΑΝΤΑ, *Τα νομισματικά ευρήματα της βυζαντινής περιόδου από τον Σταθμό της Βενιζέλου* 635
- ΜΕΛΙΝΑ ΠΑΪΣΙΔΟΥ, *Η μνημειακή ζωγραφική της παλαιοχριστιανικής περιόδου στη Θεσσαλονίκη. Ψηφιδωτά και τοιχογραφίες από τις ανασκαφές του ΜΕΤΡΟ* 655
- ΣΤ' Κύκλος: Τέχνη**
- ΠΕΛΛΗ ΜΑΣΤΟΡΑ, *Ο επίσκοπος Αρίσταρχος στα ψηφιδωτά της Ροτόντας Θεσσαλονίκης* 683
- ΑΘΑΝΑΣΙΟΣ ΣΕΜΟΓΛΟΥ, *Ο ζωγραφικός διάκοσμος της Αγίας Αικατερίνης Θεσσαλονίκης μέσα από το αρχείο του Στυλιανού Πελεκανίδη. Ζητήματα χρονολόγησης και ταύτισης του ναού* 707

ΜΑΓΔΑΛΗΝΗ ΠΑΡΧΑΡΙΔΟΥ, <i>Αμφίγραπτη παλαιολόγια εικόνα από τον ναό της Παναγίας Λαγουδιανής (ή Λαοδηγήτριας) στη Θεσσαλονίκη</i>	727
ΧΡΥΣΑΝΘΗ ΜΑΥΡΟΠΟΥΛΟΥ-ΤΣΙΟΥΜΗ, <i>Βέροια. Η προσφορά της στη βυζαντινή ζωγραφική του πρώτου μισού του 14ου αι.</i>	737
ΜΑΡΙΖΑ ΤΣΙΑΠΑΛΗ, <i>Πρώτη προσέγγιση του ζωγραφικού διακόσμου των ναών Κοίμησης Θεοτόκου και Αγίου Νικολάου στην Αιανή Κοζάνης</i>	751
ΠΑΣΧΑΛΗΣ ΑΝΔΡΟΥΔΗΣ, <i>Αραβουρρηματικές διακοσμήσεις και επιδράσεις της ισλαμικής τέχνης στην παλαιολόγια τέχνη της Μακεδονίας</i>	771
ΚΩΝΣΤΑΝΤΙΝΟΣ ΚΟΥΡΟΥΔΗΣ, <i>Κοσμολογικά σύμβολα στη βυζαντινή ζωγραφική. Στοιχεία επίδρασης της αρχαίας ελληνικής φιλοσοφίας σε ψηφιδωτά της Θεσσαλονίκης και της ευρύτερης περιοχής της Μεσογείου. Πρώτη προσέγγιση</i>	795
ΒΑΣΙΛΕΙΟΣ Κ. ΚΑΤΣΑΡΟΣ, <i>Ιλαρίων Κασταμονίτης, ιδρυτής της μονής Κασταμονίτου, και ζητήματα της εποχής του</i>	821
ΓΕΩΡΓΙΟΣ Π. ΝΑΚΟΣ, <i>Συμπεράσματα με τη λήξη των εργασιών του Γ' Συμποσίου της Εταιρείας Μακεδονικών Σπουδών για τη Βυζαντινή Μακεδονία</i>	831

ΠΕΛΛΗ ΜΑΣΤΟΡΑ

Ο ΕΠΙΣΚΟΠΟΣ ΑΡΙΣΤΑΡΧΟΣ ΣΤΑ ΨΗΦΙΔΩΤΑ ΤΗΣ ΡΟΤΟΝΤΑΣ ΘΕΣΣΑΛΟΝΙΚΗΣ

Ἡ ἐπιγραφή «*Ἀριστάρχου ἐπισκόπου μηνὶ Ἀπριλί(ου)*» σωζόταν μέχρι τὸ 1953 στὰ ψηφιδωτὰ τῆς χαμηλότερης ζώνης τοῦ τρούλλου τῆς Ροτόντας. Καταλάμβανε τὴ θέση τῆς σχεδὸν ὀλοσχερῶς κατεστραμμένης ἐπιγραφῆς τοῦ εἰκονιζομένου δεομένου ἀνδρὸς ἀριστερὰ στὸ ΒΔ διάχωρο, καὶ εἶναι γνωστὴ ἀπὸ τὸ ἄρθρο ποὺ δημοσίευσε ὁ J. Kurth τὸ 1897 (Εἰκ. 1).¹ Ὁ Kurth ἐπισκέφθηκε τὴ Ροτόντα καὶ μετέγραψε τὶς ἐπιγραφὲς τῶν δεομένων ἀνδρῶν μετὰ τὶς ἐργασίες ἐξωραϊσμοῦ ποὺ διεξήχθησαν στὸ μνημεῖο τὸ 1889, ἐνόσω δηλαδὴ λειτουργοῦσε ὡς μουσουλμανικὸ τέμενος. Στὶς ἐργασίες περιλαμβανόταν ἡ ἀνακαίνιση τοῦ τοιχογραφικοῦ διακόσμου τοῦ τεμένους καὶ ἡ «ἀποκατάσταση» τῶν ψηφιδωτῶν, τὴν ὁποία ἡ τουρκικὴ διοίκηση τῆς Θεσσαλονίκης ἀνέθεσε στὸν Ἰταλὸ ζωγράφο S. Rosi.² Ὁ Kurth, ὁ ὁποῖος μελέτησε ἐκ

1. J. Kurth, «Die Mosaikinschriften von Salonik», *Mitteilungen des Deutschen Archäologischen Instituts, Athenischen Abteilung* 22 (1897) 464, πίν. XVI,8.

2. Δὲν ἔχουν ἐντοπιστεῖ μέχρι σήμερα πληροφορίες γιὰ τὸν ζωγράφο S. Rosi, μοναδικὸ γνωστὸ ἔργο τοῦ ὁποῖου εἶναι ἡ «ἀποκατάσταση» τῶν ψηφιδωτῶν τῆς Ροτόντας, βλ. L. A. Frothingham, «Archaeological News», *AJA* 7 (1891) 331 καὶ Kurth, ὁ.π. (σημ. 1). Στὴ νεώτερη βιβλιογραφία τὸ ὄνομα τοῦ ζωγράφου ἐκ παραδρομῆς ἀπαντᾷ ὡς «Rossi», βλ. ἐνδεικτικὰ Ν. Κ. Μουτσόπουλος, *Ἡ Ροτόντα τοῦ Ἁγίου Γεωργίου στὴ Θεσσαλονίκη. Ἀρχαιολογικὴ ἔρευνα καὶ ἀναστήλωση τοῦ μνημείου*, ἐπιμέλεια Β. Κατσαρός, Θεσσαλονίκη 2013, σ. 261 σημ. 89. Ἡ «ζωγραφικὴ ἀποκατάσταση» τῶν ψηφιδωτῶν ἀπομακρύνθηκε ἐν μέρει κατὰ τὶς ἐργασίες τοῦ 1918, ὅταν διανοίχθησαν οἱ φραγμένες μὲ τοιχοποιία φωτιστικὲς θυρίδες καὶ πραγματοποιήθηκε ἐπιφανειακὸς καθαρισμὸς τῶν ψηφιδωτῶν, βλ. E. Hébrard, «Les travaux du Service Archéologique de l'Armée d'Orient à l'Arc de Triomphe "de galère" et à l'église Saint-Georges de Salonique», *Bulletin de Correspondance Hellenique* 44 (1920) 6, 20. Ἐπιμελὴς καθαρισμὸς τῶν ψηφιδωτῶν ἀπὸ τὶς ζωγραφικὲς συμπληρώσεις πραγματοποιήθηκε κατὰ τὶς ἐργασίες συντήρησης τοῦ 1953, βλ. Α. Ὁρλάνδος, «Ἀναστηλωτικαὶ ἐργασίαι τῆς Ἀρχαιολογικῆς Ἑταιρείας κατὰ τὸ 1953», *ΠΑΕ* 1953 (1956) 312-314. Τὸ ἔργο τοῦ Rosi εἶναι γνωστὸ ἀπὸ τὸ διατηρηθὲν τμῆμα του (Α διάχωρο καὶ μέρος τῶν ἐκατέρωθεν αὐτοῦ ΒΑ καὶ ΝΑ διαχωρῶν) καὶ ἀπὸ φωτογραφίες τῶν R. Weir Schultz καὶ S.H. Barnsley τοῦ 1890 (βλ. *Ἀποτυπώματα. Ἡ βυζαντινὴ Θεσσαλονίκη σὲ φωτογραφίες καὶ σχέδια τῆς Βρετανικῆς Σχολῆς Ἀθηνῶν (1889-1910)*, Κατάλογος ἔκθεσης, Θεσσαλονίκη, Κ.Β.Ε.-Α.Π.Θ., 2012, εἰκ. 19) καὶ τοῦ Fred Boissonnas τοῦ 1913 (βλ. Γ. Κωνσταντινίδης, *Θεσ-*

του μακρόθεν τὰ ψηφιδωτά, διαπίστωσε ὅτι ἡ ἐπιγραφή του «ἐπισκόπου Ἀριστάρχου» διέφερε σημαντικά ἀπὸ τὶς ἄλλες ἐπιγραφές καὶ συμπεράνε ὅτι ἡ διαφορὰ ὀφείλεται στὴν ἀλλοίωση ποὺ ἐπέφερε ὁ ἐπιχρωματισμὸς τῶν γραμμῶν ποὺ, κατὰ τὴν ἀποψή του, ἔγινε ἀπὸ τὸν Rosi. Δὲν μποροῦσε ὡστόσο νὰ διακρίνει ἐὰν ὁ Rosi ἐπενέβη συμπληρώνοντας ἢ ὄχι κενὰ τῆς ἐπιγραφῆς. Προκύπτει ἔτσι τὸ ζήτημα σὲ τί ἀκριβῶς συνίστατο ἡ ἐπιζωγραφισμένη ἐπιγραφή καὶ σὲ ποῖο βαθμὸ ἀνῆκε στὶς ζωγραφικὲς ἐπεμβάσεις ποὺ πραγματοποιοῦσε ὁ Rosi στὰ ψηφιδωτὰ τῆς Ροτόντας;

Στὴ λεγόμενη «ζωγραφικὴ ἀποκατάσταση» τοῦ Rosi ἀπέδωσε συλλήβδην ἡ ἔρευνα τὶς ἐπεμβάσεις ποὺ δέχθηκαν τὰ ψηφιδωτὰ τῆς Ροτόντας ἀπὸ τὴν κατασκευή τους ἕως τὰ τέλη τοῦ 19ου αἰώνα.³ Γιὰ τὸν λόγο αὐτὸ στὶς ἐργασίες συντήρησης ποὺ διεξήχθησαν τὸ 1953 –ἐπιζητώντας τὴν καθαρότητα καὶ τὴν κατὰ τὸ δυνατό ἀνάκτηση τῆς ἀρχικῆς μορφῆς τῶν ψηφιδωτῶν– ἀπομακρύνθηκαν τόσο ἡ ζωγραφικὴ τοῦ Rosi ὅσο καὶ παλαιότερες ἐπεμβάσεις, οἱ ὁποῖες εἶχαν ἐνσωματωθεῖ στὸ ἔργο του. Διατηρήθηκε μόνον τὸ τμήμα τῆς τοιχογραφίας ποὺ συμπληρώνει τὸ ὀλοσχερῶς κατεστραμμένο ψηφιδωτὸ στὸ ἀνατολικὸ τμήμα τοῦ τρούλλου (Α διάχωρο καὶ μέρος τῶν ἐκατέρωθεν αὐτοῦ ΒΑ καὶ ΝΑ διαχώρων). Γιὰ τὰ στοιχεῖα ποὺ ἀπομακρύνθηκαν δὲν ἔγινε, κατὰ τὸ σύνηθες τὴν ἐποχὴ ἐκείνη, ἀρχαιολογικὴ τεκμηρίωση.

Ὡς ἐκ τούτου ἡ ἐπιγραφή ἐξαλειφθηκε χωρὶς νὰ διευκρινιστεῖ περὶ τίνος ἀκριβῶς ἐπρόκειτο. Στὴ θέση τῆς ἀποκαλύφθηκαν γράμματα τῆς ἀρχικῆς ψηφιδωτῆς ἐπιγραφῆς, τὰ ὁποῖα δὲν ἀντιστοιχοῦν στὸ ὄνομα «Ἀρίσταρχος» (Εἰκ. 2-3). Ἐτσι ἐμμέσως πλὴν σαφῶς ἀποδείχθηκε –ἄνευ περαιτέρω σχολίων– ὅτι ἡ ἐπιγραφή «Ἀριστάρχου ἐπισκόπου» ἀποτελοῦσε ζωγραφικὴ συμπλήρωση, ἡ ὁποία μάλιστα παράφραζε τὸ ὄνομα τοῦ εἰκονιζομένου. Συγκεκριμένα, στὴν ἀρχὴ τοῦ πρώτου στίχου ἀποκαλύφθηκε τὸ γράμμα Α, ἀρχικὸ τοῦ ὀνόματος τοῦ εἰκονιζομένου, σύμφωνα μὲ τὴν τυπολογία ποὺ ἐφαρμόστηκε σὲ ὅλες τὶς ἐπιγραφές τῶν ἀνδρῶν ποὺ εἰκονίζονται στὴν πρώτη ζώνη τῶν ψηφιδωτῶν τῆς Ρο-

σαλονίκη 1913+1919, Φωτογραφίες τοῦ Φρέντ Μπουασονὰ μὲ ἓνα κείμενο τοῦ Ντανιέλ Μπω-Μποβύ, Λαογραφικὸ καὶ Ἐθνολογικὸ Μουσεῖο Μακεδονίας, Θεσσαλονίκη, ἐκδ. Διαγωνίου, 1989, εἰκ. 15-21).

3. Ἐνδεικτικὰ ἀναφέρουμε τὴν ἀποψὴ τῆς Μ. Καμπούρη ὅτι τὸ ἀνατολικὸ τμήμα τοῦ τρούλλου «εἶχε καταπέσει ἤδη ἀπὸ τὸν 7ο αἰ. καὶ ἦταν χωρὶς διάκοσμο μέχρι τὸ τέλος τοῦ 19ου αἰ.», βλ. Μ. Καμπούρη-Βαμβούκου, «Τὸ ταξίδι τοῦ Louis-François-Sebastien Fauvel στὴ Μακεδονία: Τὰ σχέδιά του γιὰ τὴ Ροτόντα καὶ τὴν Ἁγία Σοφία Θεσσαλονίκης», στὸ *Πόλεως Λόγος, Τιμητικὸς τόμος γιὰ τὸν καθηγητὴ Α.-Φ. Λαγόπουλο*, Θεσσαλονίκη, ΑΠΘ, Πολυτεχνικὴ Σχολή-Τμήμα Ἀρχιτεκτόνων, 2010, σ. 368. Ὡστόσο, κατὰ τὶς ἐργασίες συντήρησης τοῦ 2002-2007 ἐντοπίστηκε τοιχογραφία βυζαντινῶν χρόνων τὴν ὁποία καλύπτουν ἐπ'ἀλλήλα ζωγραφικὰ στρώματα, ἀπὸ τὰ ὁποῖα ὀρατὸ εἶναι τοῦ Rosi, βλ. Π. Μάστορα, *Βυζαντινὲς ἐπεμβάσεις σὲ ἐντοίχια ψηφιδωτά*, Διδακτορικὴ διατριβή, Λευκωσία, Ἀνοικτὸ Πανεπιστήμιο Κύπρου, 2017.

τόντας. Στο τέλος τοῦ ἰδίου στίχου, κατόπιν κενοῦ περίπου τεσσάρων γραμμῶν, ἀποκαλύφθηκε τμήμα κατακόρυφης κεραίας, ἡ ὁποία ἀντιστοιχεῖ στοῦ Ι ἢ στήν ἀριστερή κεραία τῶν γραμμῶν Η, Μ, Ν. Στήν ἀρχή τοῦ δευτέρου στίχου τὸ γράμμα Δ, τὸ ὁποῖο ἀνήκει ἐπίσης στοῦ ὄνομα τοῦ εἰκονιζομένου, καί, ὅπως τὸ προηγούμενο γράμμα, ἀποκλείει τὴν ἀνάγνωση τοῦ ὀνόματος «Ἀρίσταρχος». Κάτω ἀπὸ τὸ Δ, στήν ἀρχή τοῦ τρίτου στίχου, ὅπου ἀναγραφόταν ἡ ιδιότητα τοῦ εἰκονιζομένου, ἀποκαλύφθηκαν δύο ψηφίδες τοποθετημένες ὀριζόντια καὶ τρεῖς τοποθετημένες κάθετα, οἱ ὁποῖες σχηματίζουν εἴτε τὸ ἄνω τμήμα τοῦ γράμματος Ι εἴτε τὴ δεξιὰ κεραία τῶν γραμμῶν Β, Η, Μ, Ν ἢ Π. Δὲν σώζονται στοῦ σημείου αὐτὸ χρυσῆς ψηφίδες ποὺ θὰ ὄριζαν τὴν ἔκταση τῆς ὀριζόντιας κεραίας τοῦ γράμματος. Στοῦ τέλος τοῦ τέταρτου στίχου ἀποκαλύφθηκε τμήμα τοῦ συμβόλου S, μὲ τὸ ὁποῖο συντομογραφεῖται ἡ κατάληξη τοῦ ἀναγραφόμενου μήνα σὲ ὅλες σχεδὸν τὶς ἐπιγραφὰς τῶν εἰκονιζομένων ἀνδρῶν.⁴

Λαμβάνοντας ὑπ' ὄψιν τὰ στοιχεῖα ποὺ ἀποκαλύφθηκαν τὸ 1953, μετὰ τὴν ἀπομάκρυνση τῆς γραπτῆς ἐπιγραφῆς, ὁ Γ. Γούναρης πρότεινε τὴν ἀνάγνωση τοῦ ὀνόματος «Ἀρκαδίου» καὶ ὑπέθεσε ὅτι ἡ ἀνάγνωση «Ἀριστάρχου» ὀφείλεται σὲ λάθος τοῦ Kurth, ὁ ὁποῖος διάβασε X τὸ Δ στήν ἀρχή τοῦ δευτέρου στίχου.⁵ Τὸ σχόλιο αὐτὸ ὑπαινίσσεται ὅτι στήν γραπτὴ ἐπιγραφή οὐδέποτε ἀναγραφόταν τὸ ὄνομα «Ἀριστάρχου», τὸ ὁποῖο ὁμως διαβάζεται καθαρὰ σὲ φωτογραφία τοῦ Fred Boissonnas τοῦ 1913 καὶ ὁμοίως σὲ φωτογραφίες μετὰ τὶς ἐργασίες τοῦ 1918 (Εἰκ. 4).⁶ Συνεπῶς δὲν πρόκειται γιὰ λάθος τοῦ Kurth. Ἀπὸ τὴν ἄλλη πλευρὰ ἡ ἀνάγνωση τοῦ ὀνόματος «Ἀρκαδίου» δὲν εὐσταθεῖ, γιὰ τὸ τελευταῖο γράμμα τοῦ πρώτου στίχου δὲν εἶναι Α καὶ τὸ κενὸ μετὰξὺ αὐτοῦ καὶ τοῦ ἀρχικοῦ γράμματος Α ἀντιστοιχεῖ σὲ περισσότερα ἀπὸ δύο γράμματα. Ἡ προτεινόμενη ἀπὸ τὸν Γούναρη ἀποκατάσταση τοῦ ὀνόματος δὲν γνώρισε εὐρεία ἀναγνώριση καὶ στὶς περισσότερες ἐν συνεχείᾳ δημοσιεύσεις ὁ εἰκονιζόμενος ἀναφέρεται ὡς ἀδιάγνωστος ἅγιος ἢ μάρτυρας. Ἐτσι πα-ρέμεινε ἀδιευκρίνιστο τὸ ζήτημα ἐὰν ἡ γραπτὴ ἐπιγραφή στοῦ σύνολό της ἢ μό-νον ἡ ἐπιζωγράφηση αὐτῆς ἀνήκε στοῦ Rosi. Ἐπιπρόσθετα, προέκυψε τὸ διπλὸ ἐρώτημα: Ποιὰ ἦταν ἡ ἀρχικὴ ταυτότητα τοῦ εἰκονιζομένου καὶ γιὰ τὴν μετονο-μάστηκε σὲ Ἀρίσταρχο;

4. Τὰ στοιχεῖα τῶν δύο τελευταίων στίχων ἀποκαλύφθηκαν κατὰ τὶς ἐργασίες συντήρησης τοῦ 2002-2007.

5. Γ. Γούναρης, «Αἱ ἑορταστικὰ ἐπιγραφὰ τῶν ψηφιδωτῶν τοῦ τροῦλλου τοῦ Ἁγ. Γεωργίου (Rotonda) Θεσσαλονίκης», *Μακεδονικά* 12 (1972) 203, 207, 222 σημ. 3.

6. Κωνσταντινίδης, ὁ.π. (σημ. 2), εἰκ. 19.

Η «ζωγραφική αποκατάσταση» τῶν ψηφιδωτῶν ἀπὸ τὸν S. Rosi καὶ οἱ παλαιότερες ζωγραφικὲς ἐπεμβάσεις.

Ὁ Rosi σαφῶς δὲν ὑπῆρξε ὁ πρῶτος ποὺ συμπλήρωσε τὰ ψηφιδωτὰ μὲ τοιχογραφίες τὸ 1889. Φωτογραφίες ποὺ χρονολογοῦνται πρὶν ἀπὸ τὸ 1889 πιστοποιοῦν ὅτι τὰ ψηφιδωτὰ εἶχαν ὑποστῆ ἔκτενεις καὶ ἀλλεπάλληλες ζωγραφικὲς συμπληρώσεις καὶ ἐπιζωγραφήσεις, στὶς ὁποῖες ἀναφέρονται περιηγητὲς καὶ χρονικογράφοι ἤδη ἀπὸ τὸν 17ο αἰώνα.⁷ Ὅταν ὁ Rosi κλήθηκε νὰ ἀνακαινίσει τὸν διάκοσμο τῆς Ροτόντας βρῆκε τὰ ἀριστουργηματικὰ ψηφιδωτὰ σὲ ἄθλια κατάσταση. Ἐνδεικτικὴ εἰκόνα προσφέρουν οἱ φωτογραφίες τοῦ ἀρχείου G. Millet, στὶς ὁποῖες ἀναγνωρίζονται τὸ ΒΔ καὶ ΒΑ διάχωρο (Εἰκ. 5),⁸ καὶ τοῦ ἀρχείου τῆς Χριστιανικῆς Ἀρχαιολογικῆς Ἐταιρείας, στὴν ὁποία ἐπίσης εἰκονίζεται τὸ ΒΔ διάχωρο καὶ τμήματα τῶν διαχώρων ἐκατέρωθεν αὐτοῦ (Εἰκ. 6).⁹ Διαφορετικοῦ εἶδους ζωγραφικὲς συμπληρώσεις, ἐπιζωγραφήσεις καὶ ἐπιχρίσματα εἶχαν συσσωρευτεῖ μαζὶ μὲ σκόνη καὶ κάπνα στὰ ψηφιδωτὰ καθιστώντας τα σχεδὸν ἀγνώριστα. Εἰδικότερα, ἔκτενῆς ζωγραφικὴ συμπλήρωση, παλαιότερα τοῦ Rosi, καταλάμβανε τὸ κατεστραμμένο ἀνατολικὸ τμήμα τοῦ ψηφιδωτοῦ χωρὶς νὰ ἀποκαθιστᾷ τὰ κατακόρυφα διαχωριστικὰ πλαίσια μεταξὺ τῶν διαχώρων. Ἐπιζωγραφισμένα ἦταν τὰ ψηφιδωτὰ στὰ ἐσωρράχια τῶν φωτιστικῶν θυρίδων καθὼς καὶ τὸ πλαίσιο ποὺ ὀρίζει τὸ χαμηλότερο τμήμα τῶν διαχώρων, ὅπως διαπιστώθηκε κατὰ τὶς ἐργασίες τοῦ 1918 (Εἰκ. 4). Ζωγραφικὴ κάλυπτε ἐπίσης ἐν μέρει τὴ μισοκατεστραμμένη μορφή τοῦ Κυρίλλου (ΒΑ διάχωρο) καὶ πλήρως τὰ ψηφιδωτὰ στὰ ἐσωρράχια καὶ στὰ μέτωπα τῶν φωτιστικῶν θυρίδων, ὅπου χρωματιστὰ κονιάματα συμπλήρωναν ὀρισμένες φθορὲς, ἐνῶ ἄλλες φθορὲς ἢ ρωγμὲς ἦταν ἀσπρισμένες μὲ ἀσβέστη. Σὰν λευκὰ στίγματα ξεχώριζαν τὰ μάτια στὰ ἀμαυρωμένα πρόσωπα τῶν δεομένων μορφῶν, τὰ χέρια ἦταν κα-

7. Σ. Ταμπάκη, *Ἡ Θεσσαλονικὴ στὶς περιγραφὲς τῶν περιηγητῶν, 12ος-19ος αἰ. Λατρευτικὰ Μνημεῖα*, Θεσσαλονικὴ, Κέντρο Βυζαντινῶν Ἐρευνῶν, 1998, σσ. 174-177.

8. G. Millet, *Catalogue des négatifs de la collection chrétienne et byzantine* [Bibliothèque de l'École des hautes études. Sciences religieuses, vol. LXVII] Παρίσι, Presses Universitaires de France, 1953, σ. 115, φωτογραφίες μὲ ἀριθμὸ καταλόγου Β302 καὶ Β303 μὲ ὑποσημείωση γιὰ τὴ χρονολόγησή τους πρὶν ἀπὸ τὴν «ἀποκατάσταση» τῶν ψηφιδωτῶν. Οἱ φωτογραφίες εἶναι γνωστὲς ἀπὸ ποικίλες δημοσιεύσεις βλ. ἐνδεικτικὰ *Du Bosphore à l'Adriatique - des photographes français découvrent les monuments des Balkans, 1878-1914*, Centre des Monuments National, Conciergerie, Paris (19 juin - 27 sept. 2009), *Κατάλογος ἐκθεσης, Παρίσι 2009, εἰκ. 54, ὅπου ἐκ παραδρομῆς φέρεται ὡς χρονολογία λήψης τὸ ἔτος 1896*.

9. Βυζαντινὸ καὶ Χριστιανικὸ Μουσεῖο, Ἱστορικὰ καὶ φωτογραφικὰ ἀρχεῖα: ΧΑΕ 3132, χωρὶς ἡμερομηνία λήψης. Στὸ πλαίσιο τῆς φωτογραφίας ὁμως σημειώνεται χειρογράφως ἡ λήψη «πρὸ τῆς ἐπιδιορθώσεως», ἐννοεῖται τοῦ 1889.

τάμαυρα, τὰ πορφυρὰ ἐνδύματα βαμμένα ἀνοιχτόχρωμα καὶ μόνον οἱ ἐπιγραφές διακρίνονταν ἐπιζωγραφισμένες με μαῦρο χρῶμα. Σοβάδες εἶχαν ἀποκολληθεῖ ἀφήνοντας ὄρατὴ τὴ γυμνὴ ἀπὸ διάκοσμο τοιχοποιία.

Τὸ 1889 ὁ Rosi ἀπομάκρυνε μερικῶς τὶς ζωγραφικὲς συμπληρώσεις καὶ τὰ σοβατίσματα καὶ καθάρισε ἐπιφανειακὰ τὰ ψηφιδωτὰ ἀπὸ τοὺς ρύπους καὶ τοὺς ἐπιχρωματισμούς. Ὅπως φαίνεται στὶς φωτογραφίες τοῦ Fr. Boissonnas τοῦ ἔτους 1913, τὰ ἀποτελέσματα τοῦ καθαρισμοῦ τοῦ Rosi ἦταν μέτρια, ἐνὸ σημαντικὴ βελτίωση, σὲ σύγκριση με τὴν προηγούμενη κατάσταση, παρατηρεῖται στὴ ζωγραφικὴ συμπλήρωση τῶν κατεστραμμένων τμημάτων τῶν ψηφιδωτῶν στὸ ἀνατολικὸ τμήμα τοῦ τρούλλου (BA, A καὶ NA διάχωρα) με σχεδὸν πιστὴ ἀντιγραφή τοῦ πρωτοτύπου (Εἰκ. 7).¹⁰ Τὸ ἔργο τοῦ Rosi ὑπέστη κακὴ κριτικὴ, ἢ ὅποια δὲν ἔλαβε ὑπ' ὄψιν ὅτι ἡ ἀκαλαίσθητη καὶ μέτριας τεχνικῆς ποιότητος «ζωγραφικὴ ἀποκατάσταση» πραγματοποιήθηκε σύμφωνα με τὶς ὑποδείξεις τῶν μουσουλμάνων διαχειριστῶν τῆς Ροτόντας, γεγονός πού αἰτιολογεῖ τὴν προσθήκη εἰκονογραφικῶν θεμάτων, ὅπως γιὰ παράδειγμα τὰ βῆλα πού ἀπέκρυπταν γιὰ εὐνόητους λόγους τοὺς διάλιθους σταυροὺς στὸ Β καὶ Ν διάχωρο.¹¹ Ἐπίσης, ἀγνοώντας οἱ ἐπικριτὲς τοῦ τὴν πρότερη κατάσταση καταλόγισαν στὸν Rosi τὴν ἐπιζωγράφηση τῶν ἐπιγραφῶν, τῶν προσώπων καὶ τῶν ἐνδύματων τῶν μορφῶν. Οἱ παλαιότερες ὡστόσο φωτογραφίες τεκμηριώνουν ὅτι τὰ πρόσωπα ἦταν ἤδη ἐπιζωγραφισμένα κάτω ἀπὸ τὴ μαύρη μπογιὰ (φοῦμο) καὶ τὰ ἐνδύματα καὶ οἱ ἐπιγραφές ἦταν ἐπιχρωματισμένα (Εἰκ. 5-6). Ὁ ἐπιφανειακὸς καθαρισμὸς τῶν ψηφιδωτῶν ἀπὸ τὸν Rosi ἀπλῶς ἀνέδειξε τὶς παλαιότερες αὐτὲς κακότεχνες ἐπεμβάσεις.

Ὅπως πιστοποιεῖ ἡ φωτογραφία τοῦ ἀρχείου τῆς Χριστιανικῆς Ἀρχαιολογικῆς Ἑταιρίας (Εἰκ. 6, XAE3132, πρὶν ἀπὸ τὸ 1889) τὴ θέση τῆς ἐπιγραφῆς

10. Κωνσταντινίδης, ὅ.π. (σημ. 2), εἰκ. 17.

11. Βλ. ἐνδεικτικὰ Frothingham, ὅ.π. (σημ. 2) καὶ Ch. Diehl – M. Le Tourneau – H. Saladin, *Les Monuments Chrétiens de Salonique*, Παρίσι 1918, σ. 24. Οἱ κριτικὲς στὸ ἔργο τοῦ Rosi, ἡ δυσφήμιση τοῦ ὁποίου συνεχίζεται ἀνάγεια ἕως σήμερα, ὑπῆρξαν ἄδικες. Αὐτὸ ἐπιβεβαιώνεται ἐὰν συγκρίνουμε τὸ ἔργο του με τὶς ἐπεμβάσεις πού τὴν ἴδια περίπου ἐποχὴ πραγματοποιήθηκαν γιὰ παράδειγμα στὰ ψηφιδωτὰ τῆς Μονῆς Δαφνίου ἀπὸ τὸν Ἰταλὸ ψηφοθέτη-συντηρητὴ Francesco Nono, στὶς ὁποῖες περιλαμβάνονταν ἀποτοίχιση τῶν ψηφιδωτῶν καὶ ἀνακατασκευὴ κατεστραμμένων τμημάτων τους με ἀποτέλεσμα τὴν ἀλλοίωση λεπτομερειῶν μεμονωμένων εἰκονογραφικῶν θεμάτων, βλ. R. Cormack, «Rediscovering the Christ Pantocrator at Daphni», *Journal of the Warburg and Courtauld Institutes* 71 (2008) 55-74 καὶ Ἐ.-Α. Χλέπα, *Τὰ βυζαντινὰ μνημεῖα στὴ Νεότερη Ἑλλάδα, Ἰδεολογία καὶ Πρακτικὴ τῶν Αποκαταστάσεων 1833-1939*, Ἀθήνα, ἐκδ. Καπόν, 2011. Ἀντιθέτως οἱ ἐπεμβάσεις τοῦ Rosi ἦταν ἀναστρέψιμες, διαφύλαξαν τὴν αὐθεντικότητά τῶν ψηφιδωτῶν καὶ διατήρησαν παλαιότερες ἐπεμβάσεις, ἰδιαίτερα σημαντικὲς γιὰ τὴν ἔστω μερικὴ ἀνασύνθεση τοῦ ἱστορικῶν διατήρησής τους. Ἀναλυτικὴ περιγραφή καὶ ἀξιολόγηση τοῦ ἔργου τοῦ Rosi βλ. Π. Μάστορα, *Τὸ ἱστορικὸ διατήρησης τῶν ἐντοιχιῶν ψηφιδωτῶν τῆς Θεσσαλονίκης ἀπὸ τὸν 19ο αἰ. ἕως τοὺς σεισμοὺς τοῦ 1978*, (ὑπὸ δημοσίευση).

«Ἀριστάρχου ἐπισκόπου [...]» κάλυπτε ἐπίχρισμα –ἄγνωστης χρονολογίας, πιθανὸν παλαιό– ὅπως καὶ ἄλλα τμήματα τοῦ διακόσμου, τὰ ὅποια ἀποκαλύφθηκαν μετὰ τὶς ἐργασίες τοῦ Rosi καὶ τὶς ἐργασίες συντήρησης ποὺ πραγματοποιήθηκαν κατὰ τὸν 20ὸ αἰώνα. Τὸ ἐπίχρισμα ἐξασφάλιζε τὴ στερέωση τῶν ἐτοιμόρροπων τμημάτων τῶν ψηφιδωτῶν καὶ ἦταν ἡ μόνη γνωστὴ λύση γιὰ τὴν ἐνίσχυση τῆς σταθερότητάς τους, δεδομένης τῆς ἀπουσίας ψηφοθετῶν ἢ εἰδικευμένων τεχνιτῶν μετὰ τὴν ὀριστικὴ διακοπὴ παραγωγῆς ψηφιδωτῶν στὸ Βυζάντιο ἤδη ἀπὸ τὸ β' μισὸ τοῦ 14ου αἰώνα.¹² Συνεπῶς, ἡ γραπτὴ ἐπιγραφὴ «Ἀριστάρχου ἐπισκόπου [...]» ἐπὶ τοῦ ἐπιχρίσματος ἐμφανίστηκε μετὰ τὸν καθαρισμό τοῦ Rosi καὶ δὲν συμπληρώθηκε μὲ δική του πρωτοβουλία. Σὲ περίπτωσι συμπλήρωσής της θὰ εἶχε συμπληρώσει καὶ ἄλλες κατεστραμμένες ἐπιγραφές, ὅπως π.χ. τοῦ στρατιωτικοῦ ἀνδρα ποὺ εἰκονίζεται πρῶτος ἀπὸ ἀριστερὰ στὸ Δ διάχωρο καὶ τοῦ Κοσμᾶ(;) στὸ ΝΔ διάχωρο, πράγμα ποὺ δὲν ἔκανε (Εἰκ. 7-8). Τὸ ἐνδεχόμενο αὐτὸ ἦταν ἀναμφίβολα ἀνεπιθύμητο καὶ ἀσύμβατο μὲ τὴ χρῆση τοῦ μνημείου ὡς μουσουλμανικοῦ τεμένους.

Ἡ ἀνάδειξη τῶν εἰκονιζομένων μορφῶν σαφῶς ἦταν πέραν τῶν στόχων τῶν μουσουλμάνων διαχειριστῶν τοῦ μνημείου καὶ γιὰ τὸν λόγο αὐτὸ ὁ Rosi δὲν καθάρισε τὰ πρόσωπα, τὰ χέρια καὶ τὰ ἐνδύματά τους. Γιὰ τὸν ἴδιο λόγο δὲν συμπλήρωσε τὶς ἀνδρικές μορφές ποὺ εἰκονίζονταν στὸ Α καὶ στὸ ΒΑ διάχωρο, παρὰ τὸ γεγονὸς ὅτι ἀποκατέστησε τὰ ὑπόλοιπα θέματα τῆς εἰκονογραφίας τῶν ἰδίων διαχώρων. Συνεπῶς, ζωγραφικὲς συμπληρώσεις στὴν κατεστραμμένη μορφή τοῦ πρεσβυτέρου Ρωμανοῦ στὸ Δ διάχωρο (Εἰκ. 8-9) καὶ στὰ κατεστραμμένα τμήματα τοῦ προσώπου τοῦ ἐπισκόπου Κυρίλλου στὸ ΒΑ διάχωρο (Εἰκ. 10-11), οἱ ὅποιες ἀπομακρύνθηκαν τὸ 1953 ἀλλὰ διακρίνονται καθαρὰ σὲ φωτογραφίες τῶν Fr. Boissonnas, Ch. Diehl καὶ Φ. Ζαχαρίου, δὲν ἀνήκουν στὸ ἔργο τοῦ Rosi.¹³ Στὴν ἴδια κατηγορία ἀνήκει βεβαίως καὶ ἡ ἀναγραφὴ τῆς ἐπιγραφῆς «Ἀριστάρχου ἐπισκόπου» ἐπὶ κονιάματος. Εἶναι λοιπὸν εὐλόγο τὸ συμπέρασμα ὅτι ὁ Rosi ἀποκάλυψε καὶ διατήρησε ὄρατὲς παλαιότερες ἐπεμβάσεις στὰ ψηφιδωτά, οἱ ὅποιες πραγματοποιήθηκαν πρὶν ἀπὸ τὴ μετατροπὴ τῆς Ροτόντας σὲ μουσουλμανικὸ τέμενος τὸ 1571/2.

Ἰδιαίτερα κατατοπιστικὲς γιὰ τὶς ζωγραφικὲς ἐπεμβάσεις ποὺ δέχθηκαν τὰ ψηφιδωτά εἶναι φωτογραφίες τοῦ Φ. Ζαχαρίου, στίς ὁποῖες διακρίνονται ἐπιζωγραφήσεις μὲ χαρακτηριστικὲς λευκὲς πινελιὲς στὰ μᾶτια καὶ μαῦρες στὰ φρύ-

12. Μάστορα, ὁ.π. (σημ. 3).

13. Κωνσταντινίδης, ὁ.π. (σημ. 2), εἰκ. 19 καὶ 20. Φωτογραφία τοῦ Δ διαχώρου πρὶν ἀπὸ τὶς ἐργασίες τοῦ 1918 βλ. Diehl, ὁ.π. (σημ. 11), πίν. I,1. Γιὰ τὶς φωτογραφίες τοῦ Φ. Ζαχαρίου πρὶν καὶ μετὰ τὶς ἐργασίες τοῦ 1953 βλ. Βυζαντινὸ καὶ Χριστιανικὸ Μουσεῖο, Ἱστορικὰ καὶ φωτογραφικὰ ἀρχεῖα: Ἀρχεῖο Φώτη Ζαχαρίου (ἀρνητικά, χωρὶς ἀριθμὸ ταξινόμησης).

δια τόσο στο ζωγραφικό πορτραίτο του Ρωμανού στο Δ διάχωρο όσο και στο ψηφιδωτό πορτραίτο του Κυρίλλου στο ΒΑ διάχωρο (Εικ. 9-10). Σύμφωνα με τις πιό πάνω παρατηρήσεις διαπιστώνονται σε αυτές τις δύο μορφές τουλάχιστον δύο είδη διαδοχικῶν ἐπεμβάσεων, τις ὁποῖες διατήρησε ὁ Rosi στο ἔργο του. Ἡ πρώτη ἐπέμβαση ἀφορᾷ στήν «ἀποκατάσταση» τῆς μορφῆς τοῦ Ρωμανοῦ καί ἡ δεύτερη στή συμπλήρωση τῶν κατεστραμμένων τμημάτων τοῦ πορτραίτου τοῦ Κυρίλλου καί στήν ἐπιζωγράφηση τῶν προσώπων καί τῶν ἐπιγραφῶν τους. Οἱ ζωγραφικὲς συμπληρώσεις τοῦ πρώτου εἴδους ἐπέμβασης, ὅπως φαίνεται ἀπὸ τὴν πνευματικότητα πὸ ἀποπνέει τὸ βλέμμα τοῦ Ρωμανοῦ παρὰ τις ἐπιζωγραφήσεις πὸ ἀγριεύουν τὴ μορφή του, ἦταν ἐντεχνες, ἴσως καλαίσθητες καί ἐπιδέξιες καί ἀναμφίβολα ἀνήκουν στή βυζαντινὴ περίοδο. Ὁ ἀκριβὴς χρονικὸς προσδιορισμὸς τῆς ἐπέμβασης αὐτῆς δὲν εἶναι δυνατὸς λόγῳ τῆς ἀλλοίωσης πὸ προκλήθηκε ἀπὸ τὴν δεύτερη καί μεταγενέστερη ἐπέμβαση, κατὰ τὴν ὁποία τὰ πρόσωπα ἐπιχρωματίστηκαν ἀδέξια καί ἐντελῶς ἀκαλαίσθητα. Στόχος τῆς δεύτερης αὐτῆς ἐπέμβασης ἦταν νὰ δοθεῖ ἔμφαση στήν παρουσία τῶν μορφῶν καί νὰ καταστοῦν εὐδιάκριτες οἱ ἐπιγραφές πὸ τις συνοδεύουν. Ἡ προχειρότητα πὸ διέπει τὴν ἐπέμβαση ὑποδηλώνει τὴν ἔλλειψη μέσων ἀποκατάστασης τοῦ διακόμου καί τὴ βιαστικὴ ἀνταπόκριση στήν ἀνάγκη νὰ εἶναι ἀναγνωρίσιμα καί ἀναγνώσιμα βασικὰ στοιχεῖα τῆς εἰκονογραφίας τῶν ψηφιδωτῶν. Ἀπὸ τὴν ἄποψη αὐτὴ καί δεδομένου ὅτι πρόκειται γιὰ τὴν τελευταία ἐπέμβαση στὰ πρόσωπα πρὶν ἀπὸ τὴν ἀμαύρωσή τους ἀπὸ τοὺς Τούρκους, εὐλόγα ὁ ἐπιχρωματισμὸς τῆς δεύτερης ἐπέμβασης μπορεῖ νὰ χρονολογηθεῖ στήν περίοδο μεταξύ τοῦ 1524/5, ὅταν ἡ Ροτόντα λειτούργησε ὡς μητροπολιτικὸς ναὸς τῆς Θεσσαλονίκης, ἕως καί τὴ μετατροπὴ της σὲ μουσουλμανικὸ τέμενος τὸ 1571/2.

Σὲ ποιὰ λοιπὸν ἀπὸ τις δύο ἐπεμβάσεις ἀνήκει ἡ γραπτὴ ἐπιγραφή «Ἀριστάρχου ἐπισκόπου» δὲν εἶναι ἐφικτὸ νὰ προσδιοριστεῖ ἀπὸ τὰ διαθέσιμα στοιχεῖα. Ἡ ἀδέξια γραφή εἶναι ἐνδεικτικὴ τῆς δεύτερης ἐπέμβασης χωρὶς ὥστόσο νὰ ἀποκλείεται τὸ ἐνδεχόμενον ἢ ἀναγραφή της καί ἡ μετονομασία τοῦ εἰκονιζομένου ἀνδρᾶ σὲ Ἀρίσταρχο νὰ πραγματοποιήθηκαν στήν πρώτη ἀπὸ τις δύο ἐπεμβάσεις, ἢ ἀκόμη καί σὲ παλαιότερη ἐπέμβαση. Μὲ τὴ χρονολόγησή τῆς ἐπέμβασης σχετίζονται βέβαια οἱ ἱστορικὲς συνιστώσες πὸ συνέδραμαν στή μετονομασία τοῦ εἰκονιζομένου ἀνδρᾶ. Ἀπὸ τὴν ἄποψη αὐτὴ εἰδικὴ σημασία ἔχει ἀφενὸς ἡ ταυτοποίηση τοῦ ἐπισκόπου Ἀριστάρχου, ὡς προσωπικότητα στήν ὁποία στράφηκε τὸ ἐνδιαφέρον τῶν ὑπεύθυνων τῆς προσθήκης γραπτῆς νέας ἐπιγραφῆς ἀντὶ τῆς ἀποκατάστασης τῆς ἀρχικῆς ψηφιδωτῆς βάσει τῶν σωζομένων τότε ψηφιδωτῶν γραμμάτων, καί ἀφετέρου ἢ ἀποκατάσταση αὐτῆς τῆς ἀρχικῆς ἐπιγραφῆς καί ἡ ταυτοποίηση τοῦ εἰκονιζομένου ἀνδρός.

Ὁ ἐπίσκοπος Ἀρίσταρχος

Τὸ ὄνομα Ἀρίσταρχος δὲν εἶναι ιδιαίτερα συνηθισμένο μεταξὺ τῶν ἐπισκόπων καὶ ἀγίων τῆς Ἐκκλησίας, παραπέμπει ὅμως στὸν καταγόμενον ἀπὸ τὴ Θεσσαλονίκη μαθητὴ καὶ συνοδὸ τοῦ ἀποστόλου Παύλου, γνωστὸ ἀπὸ τὶς παύλειες ἐπιστολὲς πρὸς τοὺς Θεσσαλονικεῖς καὶ ἀπὸ τὶς Πράξεις τῶν Ἀποστόλων. Σύμφωνα μάλιστα μὲ λατινικὲς πηγές, ὁ Ἀρίσταρχος ὑπῆρξε πρῶτος ἐπίσκοπος Θεσσαλονίκης.¹⁴ Τὴν παράδοση αὐτή, ἡ ὁποία δὲν ὑποστηρίζεται ἀπὸ τὴ βυζαντινὴ ἀγιολογικὴ παράδοση, ἔλαβαν προφανῶς ὑπ' ὄψιν οἱ ἰθὺνοντες γιὰ τὴν ἀναγραφὴ τῆς ἐπιγραφῆς «'Αριστάρχου ἐπισκόπου [...]» στὴ θέση τῆς παλαιότερης ἀρχικῆς, προκειμένου νὰ ἀποδοθεῖ τιμὴ σὲ ἕναν ἀπὸ τοὺς πρωτεργάτες καὶ θεμελιωτὲς τῆς Ἐκκλησίας στὴ Θεσσαλονίκη.¹⁵

Ἀπὸ τὴν ἄλλη πλευρὰ ἡ πρωτοβουλία αὐτὴ ξαφνιάζει, ἐὰν λάβουμε ὑπ' ὄψιν ὅτι γιὰ τὴν προσωπικότητα καὶ τὸ ἔργο τοῦ Ἀριστάρχου δὲν διαπιστώνεται εἰδικὸ ἐνδιαφέρον στὴ βυζαντινὴ καὶ μεταβυζαντινὴ ἐκκλησιαστικὴ γραμματεία καὶ ὅτι ἄλλη ἀπεικόνισή του δὲν ἔχει ἐντοπιστεῖ, ἐξ ὧσων γνωρίζω, ἐντὸς ἢ ἐκτὸς τῆς Θεσσαλονίκης. Τὸ ἴδιο βέβαια ἰσχύει καὶ γιὰ ὅλους τοὺς εἰκονιζομένους στὰ ψηφιδωτὰ τῆς Ροτόντας δεομένους ἄνδρες, ἡ ταυτοποίηση τῶν ὁποίων μὲ μάρτυρες ἢ ἀγίους παρουσιάζει ἄλτες δυσκολίες, καὶ ἀπουσιάζει ὁποιαδήποτε ἀναφορὰ στοὺς ἰδίους ἢ σὲ συνονόματους ἀγίους ἀπὸ τὴν τοπικὴ ἀγιολογικὴ παράδοση¹⁶ Δεδομένου ὅμως ὅτι τὸ ὄνομα τοῦ ἐπισκόπου Ἀριστάρχου ἀποτελεῖ προσθήκη στὸν ψηφιδωτὸ διάκοσμο τῆς Ροτόντας, ἡ ὁποία πραγματοποιήθηκε ὁπωσδήποτε μετὰ τὴ διαμόρφωση τῶν ἐπίσημων ἀγιολογιῶν τῆς χρι-

14. Γιὰ τὸν Ἀρίσταρχο βλ. *Τὸ Ἀγιολόγιον τῆς Θεσσαλονίκης*, Κέντρον Ἀγιολογικῶν Μελετῶν Ἰ. Μ. Θεσσαλονίκης, τ. Α', Θεσσαλονίκη 1996, σσ. 110-111. Γιὰ τὴν ἄποψη ὅτι ὁ Ἀρίσταρχος κατεῖχε ἡγετικὴ θέση στὴν πρώτη ἐκκλησία τῆς Θεσσαλονίκης, ὅπως προκύπτει ἀπὸ τὰ κείμενα, βλ. Χρ. Κ. Οἰκονόμου, *Ἡ συγκρότηση τῆς πρώτης χριστιανικῆς κοινότητος τῆς Θεσσαλονίκης*, Θεσσαλονίκη 1999, σσ. 286-288. Τὴν ταυτοποίησιν τοῦ Ἀριστάρχου μὲ τὸν πρῶτον ἐπίσκοπον Θεσσαλονίκης ὑποστήριξαν οἱ M. van Berchem – E. Clouzot, *Mosaïques chrétiennes du IV^e au X^e siècle*, Γενεύη 1965, (1928), σ. 68. Ἀντίθετα, ὁ E. Weigand ὑποστήριξε ὅτι πρόκειται γιὰ τὸν Ἀρίσταρχον, ἐπίσκοπον Ἀπαμείας, βλ. E. Weigand, «Der Kalenderfries von Hagios Georgios in Thessalonike. Datierung, Ideen und Kunstgeschichtliche Stellung», *Byzantinische Zeitschrift* 39 (1939) 121-122.

15. Πρῶτος ἐπίσκοπος τῆς Θεσσαλονίκης φέρεται ὁ Γάιος, ἐπίσης μαθητὴς καὶ συνεργάτης τοῦ ἀποστόλου Παύλου. Γενικότερα ὅμως στὶς βυζαντινὲς πηγές δὲν δίνεται ἔμφασι στὶς ἀποστολικὲς καταβολές τῆς Ἐκκλησίας τῆς Θεσσαλονίκης, δεδομένου ὅτι στὴν ἀνατολικὴ Ρωμαϊκὴ αὐτοκρατορία ὑπάρχουν πολλὲς ἐπισκοπὲς μὲ ἀποστολικὴ καταγωγή, ἀντίθετα μὲ τὶς ἐπισκοπὲς τῆς δυτικῆς Ἐκκλησίας, βλ. Ἐλ. Χατζηναντωνίου, *Ἡ Μητρόπολις Θεσσαλονίκης ἀπὸ τὰ μέσα τοῦ 8ου αἰ. ἕως τὸ 1430. Τεραρχικὴ τάξις - Ἐκκλησιαστικὴ Περιφέρεια - Διοικητικὴ ὀργάνωσις*, Θεσσαλονίκη, Κέντρο Βυζαντινῶν Ἐρευνῶν, 2007, σ. 45.

16. Γιὰ τὶς δυσκολίες ταύτισις τῶν εἰκονιζομένων βλ. ἐνδεικτικὰ W. E. Kleinbauer, «The Orants in the Mosaic Decoration of the Rotunda at Thessaloniki: Martyr Saints or Donors?», *Cahiers Archeologiques* 30 (1980-1982) 25-37.

στιανικής Ἐκκλησίας, ἡ ἐπιλογή του παρουσιάζει εἰδικὸ ἐνδιαφέρον. Πότε καὶ πῶς προέκυψε, λοιπόν, ἡ ἐπιαναφορά τοῦ Ἀριστάρχου στὰ ἐκκλησιαστικὰ πράγματα τῆς Θεσσαλονίκης καὶ μάλιστα μὲ τὴν ιδιότητα τοῦ ἐπισκόπου;

Ἡ προβολὴ τοῦ Ἀριστάρχου ὡς ἐπισκόπου σχετίζεται εὐλόγα μὲ τὴν ἵδρυση τῆς Ἐκκλησίας τῆς Θεσσαλονίκης ἀπὸ τὸν ἀπόστολο Παῦλο καὶ ὑπαινίσσεται τὴ σχέση τῆς Θεσσαλονίκης μὲ τὴν Ἐκκλησία τῆς Ρώμης, στὴν ὁποία ὑπαγόταν ἕως τὸν 8ο αἰώνα.¹⁷ Τὶς ἀποστολικὲς καταβολὲς τῆς χριστιανικῆς Θεσσαλονίκης μνημονεύουν κυρίως ὁ Καμινιάτης, ὁ Συμεὼν Θεσσαλονίκης καὶ ὁ Μάρκος Εὐγενικός, οἱ ὁποῖοι ἀναπολοῦν τὸ ἐνδοξο παρελθὸν περιγράφοντας τὶς ἀλώσεις τῆς πόλης ἀπὸ τοὺς Σαρακηνοὺς καὶ τοὺς Τούρκους.¹⁸ Μεταξὺ τῶν μαθητῶν τοῦ Παύλου ὁμως δὲν ἀναφέρουν τὸν Ἀρίσταρχο ἀγνοώντας τὴ λατινικὴ παράδοση, τὴν ὁποία προφανῶς λαμβάνει ὑπ' ὄψιν ἡ προσθήκη τοῦ ὀνόματός του στὰ ψηφιδωτὰ τῆς Ροτόντας.

Ἐπιπλέον τὴν πρόθεση νὰ συσχετιστεῖ ἡ Ροτόντα μὲ τὶς ἀποστολικὲς καταβολὲς τῆς Ἐκκλησίας τῆς Θεσσαλονίκης ἐκφράζει ἐκδηλὰ ἡ παράδοση ποὺ συσχετίζει τὸν ἄμβωνα τῆς Ροτόντας μὲ τὸ «βῆμα» ἀπὸ τὸ ὁποῖο ὁ ἀπόστολος Παῦλος δίδαξε τοὺς Θεσσαλονικεῖς. Ἡ πρωιμότερη γνωστὴ ἀναφορὰ στὴν παράδοση αὐτὴ ἀπαντᾷ τὶς πρῶτες δεκαετίες τοῦ 18ου αἰώνα.¹⁹ Ὡστόσο ἀφειρητῆριά της θὰ πρέπει νὰ ὑπῆρξε σημαντικὸ γεγονός ποὺ ἀφενὸς νὰ αἰτιολογεῖ τὴν ἀνάγκη προβολῆς τῶν ἀποστολικῶν καταβολῶν τῆς Ἐκκλησίας τῆς Θεσ-

17. Γιὰ τὴν ὀριστικὴ ἀποκοπὴ τῆς Ἐκκλησίας τῆς Θεσσαλονίκης ἀπὸ τὸ Πατριαρχεῖο τῆς Ρώμης καὶ ἡ ὑπαγωγή της στὴ δικαιοδοσία τοῦ Πατριαρχείου βλ. Ἰ. Καραγιαννόπουλος, «Τὸ χρονολογικὸ ζήτημα τῆς ἀπόσπασης τοῦ Ἰλλυρικοῦ ἀπὸ τὴ Ρώμη» στὸ *Αφιέρωμα εἰς τὸν Κωνσταντῖνον Βαβουσκον*, τ. Ε', Θεσσαλονίκη 1992, σσ. 205-206 καὶ Χατζηνατωνίου, ὅ.π. (σημ. 15), σσ. 23-40.

18. Ε. Καλτσογιάννη – Σ. Κοτζάμπαση – Ἡ. Παρασκευοπούλου, *Ἡ Θεσσαλονίκη στὴ Βυζαντινὴ Λογοτεχνία. Ρητορικὰ καὶ Ἀγιολογικὰ κείμενα*, Θεσσαλονίκη, Κέντρο Βυζαντινῶν Ἑρευνῶν, 2002, 9-10, 64-65, 71. σσ.

19. Πρωιμότερη γνωστὴ ἀναφορὰ στὴν παράδοση γίνεται ἀπὸ τὸν Jean-Baptiste Souciet τὸ 1734, βλ. Ταμπάκη, ὅ.π., (σημ. 7), σ. 178, παράρτημα πίν. 23. Γιὰ τὴ διαμόρφωση τῆς παύλειας παράδοσης βλ. Μ. Καζαμία-Τσέρνου, «Ἀπόπειρα τοπογραφικῆς προσέγγισης τῆς Θεσσαλονίκης τὸν 1ο μ.Χ. αἰώνα», *Μακεδονικά* 32 (1999-2000) 59-82 καὶ Ἰ. Φουντούλης, «Ἰχνη διαβάσεως τοῦ Ἀποστόλου Παύλου ἀπὸ τὴν Ἑλλάδα καὶ ἰδιαίτερος ἀπὸ τὴ Θεσσαλονίκη», *Χριστιανικὴ Θεσσαλονίκη, Πρακτικὰ ἸΕ' Διεθνoῦς Ἐπιστημονικοῦ Συμποσίου, «Μόνες καὶ Ναοὶ ἐκτὸς τῶν τειχῶν τῆς Θεσσαλονίκης», Ἰ. Μ. Βλατάδων, 1-3 Νοέμβριος 2001*, Θεσσαλονίκη 2008, σσ. 203-215. Στὴν ἐμβέλεια τῆς παράδοσης αὐτῆς πῆσαν ὀφείλεται ὁ συσχετισμὸς τοῦ πρεσβυτέρου Ἀνανία μὲ τὸν ἐπίσκοπο Δαμασκoῦ, ὁ ὁποῖος βάπτισε τὸν Παῦλο, βλ. Κ. Ζησίου, «Ἑρευνα καὶ μελέτη τῶν ἐν Μακεδονίᾳ χριστιανικῶν μνημείων», *Πρακτικὰ τῆς ἐν Ἀθήναις Ἀρχαιολογικῆς Ἑταιρείας* 1913 (1914) 124. Στὸ ἴδιο συνειρμικὸ πλαίσιο ἐντάσσεται καὶ τὸ σχόλιο τοῦ Ε. Kleinbauer γιὰ τὴν ἀπεικόνιση τοῦ ζευγoῦς Ὀνησιφόρου καὶ Πορφυρίου στὸ ΝΑ διάχωρο ὡς συνοδῶν τοῦ ἀποστόλου Παύλου στὸ Ἰκόνιο, βλ. W. E. Kleinbauer, «The Iconography and the Date of the Mosaics of the Rotunda of Hagios Georgios, Thessaloniki», *Via-tor* 3 (1972) 49.

σαλονίκης και ἀφετέρου νὰ ἐντάσσει τὴ Ροτόντα στὴν τοπικὴ ἐκκλησιαστικὴ ἱστορία.

Γεγονὸς ποὺ τοποθετεῖ τὴ Ροτόντα στὸ ἐπίκεντρο τῶν συσχετισμῶν αὐτῶν δὲν μπορεῖ παρὰ νὰ εἶναι ἡ περιστασιακὴ λειτουργία της ὡς ἐπισκοπικοῦ ναοῦ τῆς Θεσσαλονίκης πιθανὸν σὲ δύο μακρινὲς μεταξύ τους περιόδους: (α) στὶς ἀρχὲς τοῦ βου αἰῶνα καὶ (β) στὴν περίοδο 1524/5-1590/1. Ἡ πρῶμῃ ἐγκατάσταση τῆς μητρόπολης στὴ Ροτόντα, σύμφωνα μὲ τὸν Sl. Ćurčić, αἰτιολογεῖται ἀπὸ ἀδιάγνωστες χρονολογικὰ οἰκοδομικὲς ἐπεμβάσεις στὰ προσκτίσματα, μεταξύ τῶν ὁποίων ἡ ἀνέγερση βαπτιστηρίου(;) νοτιοδυτικὰ τοῦ κτηρίου, καὶ ἀπὸ τὴν ἀνακαίνιση τοῦ λειτουργικοῦ ἐξοπλισμοῦ τοῦ ναοῦ, στὸν ὁποῖο ἀνήκει ὁ ἄμβωνας μὲ τὴν ἀνάγλυφη παράσταση τῆς προσκύνησης τῶν Μάγων.²⁰ Μὲ περισσότερη βεβαιότητα ὑποστηρίζεται ἡ μεταφορὰ τῆς μητρόπολης τὸ 1524/5 λόγω τῆς μετατροπῆς τοῦ ἐπισκοπικοῦ ναοῦ, τῆς Ἁγίας Σοφίας, σὲ μουσουλμανικὸ τέμενος.²¹

Καὶ στὶς δύο περιπτώσεις ἡ προσθήκη τοῦ ὀνόματος τοῦ Ἀριστάρχου στὴ σύναξη τῶν δεομένων ἀνδρῶν τῆς Ροτόντας ὑπαινίσσεται τὴ σχέση τῆς Ἐκκλησίας τῆς Θεσσαλονίκης μὲ τὸν ἀπόστολο Παῦλο καὶ ἐμμέσως μὲ τὸ πατριαρχεῖο τῆς Ρώμης. Ἀπὸ τὴν ἄποψη αὐτὴ δὲν εἶναι τυχαῖο ὅτι ἀνάλογη παράδοση μὲ ἐκείνη ποὺ συσχετίζει τὸ «βῆμα» τοῦ ἀποστόλου Παύλου μὲ τὸν ἄμβωνα τῆς Ροτόντας ὑπῆρξε καὶ γιὰ τὸν ἄμβωνα τῆς Ἁγίας Σοφίας.²² Διαπιστώνουμε δηλαδή ὅτι μαζί μὲ τὴ μεταφορὰ τῆς μητρόπολης μεταφέρονται καὶ οἱ παραδόσεις συνδέοντας κατὰ κάποιον τρόπο τοὺς δύο ναοὺς ποὺ λειτούργησαν ὡς ἐπισκοπικοὶ κατὰ τὴ βυζαντινὴ καὶ πρῶμῃ μεταβυζαντινὴ περίοδο. Ἐφόσον οἱ παραδόσεις αὐτὲς ἐμφανίζονται ὅψιμα καὶ δὲν ἀναφέρονται σὲ βυζαντινὰ κείμενα, οἱ καταβολὲς τους πιθανότατα ἀνάγονται στὴ λειτουργία τῆς Ροτόντας ὡς ἐπισκοπικοῦ ναοῦ κατὰ τὴν περίοδο 1524/4-1590/1.

20. Sl. Ćurčić, *Some Observations and Questions Regarding Early Christian Architecture in Thessaloniki*, Θεσσαλονίκη, Ἐφορεία Βυζαντινῶν Ἀρχαιοτήτων Θεσσαλονίκης, 2000, σσ. 17-18, 24, 26. Τὴν ἄποψη ὅτι μετὰ τὴ μετατροπὴ τῆς σὲ χριστιανικὸ ναὸ ἡ Ροτόντα λειτούργησε ὡς ἐπισκοπικὸς ναὸς ὑποστήριξε καὶ ὁ Γ. Θεοχαρίδης, «Ὁ ναὸς τῶν Ἀσωμάτων καὶ ἡ Rotonda τοῦ Ἁγ. Γεωργίου», *Ἑλληνικά* 13 (1954), Παράρτημα, 54-66.

21. Ἀπ. Βακαλόπουλος, «Υπῆρξε ἐπὶ Τουρκοκρατίας μητροπολιτικὸς ναὸς ὁ Ἅγιος Γεώργιος (Rotonda) καὶ πότε;», *Μακεδονικά* 4 (1955-1960) 547-549.

22. Πρόκειται γιὰ τὸν ἄμβωνα ἀπὸ ἀτράκιο λίθο, ὁ ὁποῖος βρισκόταν μπροστὰ ἀπὸ τὸν ΒΑ πεσσὸ τοῦ κυρίως ναοῦ τῆς Ἁγίας Σοφίας καὶ σήμερα βρίσκεται στὸ Ἀρχαιολογικὸ Μουσεῖο Κωνσταντινουπόλεως. Γιὰ τὴ σχετικὴ μὲ τὸν ἄμβωνα παύλεια παράδοση βλ. Ταμπάκη, ὁ.π. (σημ. 7), σ. 128. Χαρακτηριστικὸ τοῦ ἐνδιαφέροντος γιὰ τὴ Θεσσαλονίκη ὡς τόπου ὅπου δίδαξε ὁ ἀπόστολος Παῦλος, εἶναι τὸ ἄρθρο τοῦ μελετητῆ τῆς Βίβλου E. De Witt Burton, «Notes on Thessalonica», *The Biblical World* 8 (1896) 10-19. Στὸ πρῶτο μισὸ τοῦ ἄρθρου οἱ ἀναφορὲς στὶς ἀρχαίολογικες τῆς πόλης ἀποτελοῦν ἀφορμὴ ἀνάμνησης τῆς παρουσίας τοῦ Παύλου, τοῦ ἀποστόλου τῶν Ἑθνῶν, ἐνῶ στὸ δεῦτερο μισὸ κύριο θέμα εἶναι ἡ πολυεθνικὴ σύνθεση τῆς σύγχρονης πόλης.

Ἡ μεταφορὰ τοῦ ἐπισκοπικοῦ ναοῦ στὴ Ροτόντα τὸ 1524/5 συνεπάγεται ἐπισκευές καὶ ἐργασίες ἐξωραϊσμοῦ τοῦ κτηρίου, οἱ ὁποῖες ἀφοροῦσαν καὶ στὴ μετακομιδὴ τοῦ λειψάνου τοῦ ἐγκαινίου τῆς Ἁγίας Σοφίας. Στὶς ἐργασίες τῆς περιόδου αὐτῆς ἐντάσσεται ἡ ἐπικλινῆς ὑπερύψωση τῆς ποδιᾶς τῶν μεγάλων παραθύρων. Στὴν ἐπίχωση τῆς ποδιᾶς τοῦ νοτίου παραθύρου βρέθηκαν ὄστρακα ἐφυαλωμένης κεραμικῆς τοῦ 15ου -16ου αἰώνα, σπαράγματα ἐντοίχιων ψηφιδωτῶν καὶ θραύσματα ζευξέων ὀρθομαρμάρωσης.²³ Ὑλικὸ δηλαδὴ ποὺ προῆλθε ἀπὸ δραστηριότητες μὲ καταστρεπτικὲς συνέπειες γιὰ τὸν ψηφιδωτὸ διάκοσμο τῆς Ροτόντας, οἱ ὁποῖες προφανῶς ὑπῆρξαν ἀφορμὴ γιὰ τὴ διενέργεια ἐπεμβάσεων, ὅπως ζωγραφικὲς συμπληρώσεις καὶ ἐπιχρωματισμοί.

Τὴν πρωτοβουλία τῶν ἐξωραϊστικῶν ἐπεμβάσεων εἶχε ἀναμφίβολα ὁ μητροπολίτης Θεσσαλονίκης. Μεταξὺ τῶν μητροπολιτῶν τῆς δραματικῆς αὐτῆς περιόδου συγκαταλέγονται σημαντικοὶ καὶ δραστήριοι ἱεράρχες, ὅπως ὁ Θεωνᾶς Α΄ (περ. 1539-1542), ἀναστηλωτῆς τῆς μονῆς Ἁγίας Ἀναστασίας Φαρμακολοτρίας καὶ πιθανὸν κτήτωρ τοῦ ναοῦ τῆς Ὑπαπαντῆς,²⁴ καὶ ὁ Ἰωάσαφ Ἀργυρόπουλος, ὁ ὁποῖος σημειωτέον κατηγορήθηκε γιὰ διασυνδέσεις μὲ τὴν παπικὴ Ἐκκλησία καὶ συμμετοχὴ σὲ κινητοποιήσεις ἐναντίον τῶν Τούρκων στὸ πλαίσιο τῶν βενετοτουρκικῶν ἀναμετρήσεων (1570-1573).²⁵ Σύμφωνα μὲ τὸ χειρόγραφο Δ41 τῆς Μεγίστης Λαύρας τὸ 1569, ἐπὶ ἀρχιερατείας Ἰωάσαφ Ἀργυρόπουλου, «καθελώθησαν» οἱ ἐκκλησίες τῆς Θεσσαλονίκης μὲ διάταγμα τοῦ Σελῆμ Β΄, πληροφορία ποὺ συσχετίστηκε μὲ τὴ λήψη μέτρων καταστολῆς ἀνατρεπτικῶν τάσεων τῶν χριστιανῶν.²⁶

Τὴν ἴδια χρονιά σύμφωνα μὲ σημεῖωμα τοῦ κώδικα 2118 τῆς Ἐθνικῆς Βιβλιοθήκης, ὁ Σελῆμ Β΄ διέταξε τὴ μεταφορὰ κίωνων ἀπὸ τρεῖς ναοὺς τῆς Θεσσαλονίκης, προκειμένου νὰ χρησιμοποιηθοῦν στὴν ἀνέγερση ὀθωμανικοῦ κτηρίου. Ὅκτῳ κί-

23. Κ. Θεοχαρίδου, «Ἡ Ροτόντα τῆς Θεσσαλονίκης. Νέα στοιχεῖα καὶ ἀποσαφηνίσεις μὲ ἀφορμὴ τὶς ἀναστηλωτικὲς ἐργασίες», *Δελτίον τῆς Χριστιανικῆς Ἀρχαιολογικῆς Ἐταιρείας* 16 (1991-1992) 74-75.

24. Ἀπ. Γλαβίνας, «Βίος, ἀκολουθία καὶ παρακλητικὸς κανὼν εἰς τὸν ἅγιον Θεωνᾶν Μητροπολίτη Θεσσαλονίκης», *Ἐπιστημονικὴ Ἐπετηρίδα Θεολογικῆς Σχολῆς Θεσσαλονίκης* 25 (1980), γιὰ τὸν βίο σσ. 287-289 καὶ γιὰ ἀναφορὰ στὶς ἀποστολικὲς καταβολές τῆς Ἐκκλησίας τῆς Θεσσαλονίκης καὶ παραβολὴ τοῦ Θεωνᾶ μὲ «ἰσάγγελον καὶ ἰσαπόστολον» ἀπὸ τὸν ἀνώνυμο συγγραφέα τῆς *Ἀκολουθίας εἰς τὸν ἅγιον Θεωνᾶ*, σ. 319. Γιὰ τὸν συσχετισμὸ τοῦ Θεωνᾶ μὲ τὸν κτήτορα τοῦ ναοῦ τῆς Ὑπαπαντῆς βλ. Ν. Σιώμοκος, «Εἰκόνες ἀπὸ τὸ ἀρχικὸ τέμπλο τοῦ ναοῦ τῆς Ὑπαπαντῆς στὴ Θεσσαλονίκη. Ἀνασύνθεση ἐνὸς συνόλου τοῦ 16ου αἰ.», *Δελτίον τῆς Χριστιανικῆς Ἀρχαιολογικῆς Ἐταιρείας* 27 (2006) 328-329.

25. ΑἹθ. Καραθανάσης, «Ἰωάννης Ἀργυρόπουλος, ὁ Θεσσαλονικεὺς λόγιος τῆς Ἀναγεννήσεως. Ἡ οἰκογένεια Ἀργυροπούλου στὴ Θεσσαλονίκη (15ος-19ος αἰ.)», Θεσσαλονίκη καὶ Μακεδονικά, τ. Β΄, Θεσσαλονίκη 2006, σ. 26.

26. Βακαλόπουλος, ὁ.π. (σημ. 21), 547-549.

νες μεταφέρθηκαν από τη μητρόπολη, δηλαδή από τη Ροτόντα.²⁷ Εάν οι κίονες προέρχονταν από τα βυζαντινά πρότυπα της νότιας και δυτικής εισόδου της Ροτόντας, ή απομάκρυνσή τους ένδεχομένως σχετίζεται με την υπερύψωση της ποδιάς του νοτίου παραθύρου, στην οποία στερεώνονταν οι δοκοί της μετά την αφαίρεση των κίωνων νέας στέγης του νοτίου προτύλου.²⁸ Στην οικοδομική αυτή επέμβαση της υπερύψωσης της ποδιάς του νοτίου παραθύρου – αλλά πιθανόν και των άλλων παραθύρων – χρησιμοποιήθηκαν μεταξύ άλλων υλικών σπαράγματα ψηφιδωτών, ή απόρριψη των οποίων υποδηλώνει επεμβάσεις στον ψηφιδωτό διάκοσμο, στις οποίες ένδεχομένως εντάσσεται και η γραπτή αναγραφή ή ο επιχρωματισμός της ήδη αναγεγραμμένης επιγραφής του «ἐπισκόπου Ἀριστάρχου». Είναι, λοιπόν, πιθανή ή χρονολόγηση της δεύτερης, όπως αναφέραμε προηγουμένως, επέμβασης περί το 1569. Την υπόθεση αυτή ενισχύει και ο βιαστικός, άτεχνος και ακαλαίσθητος επιχρωματισμός των προσώπων των δεομένων ανδρών.

Οι σχέσεις της Θεσσαλονίκης με τη Βενετία που την εποχή αυτή έντεινεται για πολιτικούς λόγους και ένισχύονται με τη διασπορά των βυζαντινών διανοουμένων στις πόλεις κράτη της Ἰταλίας, ἴσως άπηχοῦν παραμέτρους που συντέλεσαν στην άναγραφή του όνόματος του Ἀριστάρχου και την μέσω αυτού προβολή ή του άποστόλου Παύλου που συνδέει την Ἐκκλησία της Θεσσαλονίκης με την Ἐκκλησία της Ρώμης. Ἡ συνειδητή αυτή άναγωγή στις άπαρχές του χριστιανισμού, όπως εκφράζεται με την προβολή του Ἀριστάρχου όσο και με τον θρύλο περί του «βήματος» του άποστόλου Παύλου στη Ροτόντα, συνιστᾶ πράξη πολιτικού περιεχομένου, δηλωτική της στροφής προς τη Δύση για την προσδοκώμενη άπελευθέρωση του Γένους από τον τουρκικό ζυγό κατά τον 16ο αιώνα.

Ἀνάλογες συνθήκες προβολής της σχέσης της Θεσσαλονίκης με την Ἐκκλησία της Ρώμης ἴσχυσαν κατά την παλαιοχριστιανική περίοδο και πριν από την όρι-στική ύπαγωγή της μητρόπολης της Θεσσαλονίκης στο πατριαρχείο της Κωνσταντινουπόλεως. Παραμένει συνεπώς άνοιχτό το ένδεχόμενο ή προσθήκη του όνόματος του Ἀριστάρχου στα ψηφιδωτά της Ροτόντας να άνήκει σε πρόιμη επέμβαση, δεδομένου μάλιστα ότι οικοδομικές τροποποιήσεις με έπακόλουθες συνέ-πειες στον ψηφιδωτό διάκοσμο πραγματοποιήθηκαν στη Ροτόντα ἤδη από τους πρώτους αιώνες της λειτουργίας της. Σημαντικότερη από αυτές είναι ή άποδόμη-

27. Ο κώδικας άνηκε στη μητρόπολη Θεσσαλονίκης και σε αυτόν περιλαμβάνεται ή σημείωση βάσει της οποίας προτάθηκε ταύτιση της Ροτόντας με τον μητροπολιτικό ναό των Ἀγίων Ἀγγέλων, βλ. Βακαλόπουλος, ό.π. (σημ. 21). Ταύτιση του άνεγειρομένου όθωμανικού κτηρίου με το Χαμζά Μπέη πρότειναν οι Κ. Ράπτης – Στ. Βασιλειάδου, «Ἀρχιτεκτονικά γλυπτά της ύστερης άρχαιότητας και των βυζαντινών χρόνων στο Χαμζά Μπέη Τζαμί στη Θεσσαλονίκη», *Δελτίον της Χριστιανικής Ἀρχαιολογικής Ἑταιρείας* 34 (2013) 65.

28. Η Κ. Θεοχαρίδου συσχετίζει την οικοδομική επέμβαση στο παράθυρο με την κατεδάφιση του περιμετρικού διαδρόμου, βλ. Θεοχαρίδου, ό.π. (σημ. 23), 74-75.

ση τοῦ ἀνατολικοῦ τμήματος τοῦ ἀρχικοῦ κτηρίου, συμπεριλαμβανομένου καὶ τοῦ ἀνατολικοῦ τμήματος τοῦ τρούλλου, γιὰ τὴν τροποποίηση τῆς ἀνατολικῆς κόγχης του σὲ μεταβατικὴ καμάρα (θριαμβικὸ τόξο) τοῦ ἱεροῦ βήματος, ἡ ὁποία πραγματοποιήθηκε κατὰ τὴ μετατροπὴ του σὲ χριστιανικὸ ναό, ἄγνωστο πότε ἀκριβῶς μεταξὺ τοῦ τέλους τοῦ 4ου καὶ τῶν ἀρχῶν τοῦ 6ου αἰώνα, σύμφωνα μὲ τὶς ἀποκλίνοσες ἀπόψεις διαφόρων ἐρευνητῶν.²⁹ Κατὰ τὴν ἐπέμβαση αὐτὴ ἀφαιρέθηκαν τὰ ψηφιδωτὰ ἀπὸ τὸ ἀνατολικὸ τμήμα τοῦ τρούλλου, καθὼς καὶ ἡ μεσαία ζώνη τοῦ διακόσμου καὶ ἡ ἐγγεγραμμένη στὸ μετάλλιο μορφή που προβαλλόταν στὴν κορυφὴ τοῦ τρούλλου. Μετὰ τὶς οἰκοδομικὲς τροποποιήσεις, καὶ χωρὶς νὰ εἶναι δυνατὸν νὰ καθορισθεῖ πότε ἀκριβῶς, τὰ κατεστραμμένα τμήματα τῶν ψηφιδωτῶν συμπληρώθηκαν μὲ τοιχογραφίες. Κάτω ἀπὸ τὴν τοιχογραφία τοῦ Rosi στὸ ἀνατολικὸ τμήμα τοῦ τρούλλου διατηρεῖται βυζαντινὴ τοιχογραφία, ἡ ὁποία ἐντοπίστηκε ἀπὸ τὴν ἀρχαιολογικὴ τεκμηρίωση τῶν ἐργασιῶν συντήρησης (2002-2007) καὶ τὴν ὁποία καλύπτουν ἐπάλληλα ζωγραφικὰ στρώματα μεταβυζαντινῶν καὶ νεωτέρων διακοσμητικῶν ἐπεμβάσεων.³⁰ Δὲν θὰ πρέπει νὰ ἀποκλεισθεῖ λοιπὸν ἡ πιθανότητα ἡ γραπτὴ προσθήκη τῆς ἐπιγραφῆς στὴ θέση τῆς κατεστραμμένης ψηφιδωτῆς ἀρχικῆς, καὶ ἡ μετονομασία τοῦ εἰκονιζομένου σὲ ἐπίσκοπο Ἀρίσταρχο νὰ ἀνήκουν σὲ βυζαντινὴ ἐπέμβαση, ἡ ὁποία τονίστηκε μὲ τὸν ἐπιχρωματισμὸ τῶν ψηφιδωτῶν κατὰ τὴν περίοδο λειτουργίας τῆς Ροτόντας ὡς μητροπολιτικοῦ ναοῦ τῆς Θεσσαλονίκης (1524/5 – 1590/1).

29. Ἐχουν διατυπωθεῖ ποικίλες θεωρίες γιὰ τὴν οἰκοδομικὴ αὐτὴ ἐπέμβαση, οἱ ὁποῖες στηρίζονται σὲ διάφορες ὑποθέσεις περὶ ἐγκατάλειψης τοῦ κτηρίου ἡμιτελοῦς, χωρὶς στέγη, μετὰ τὸν θάνατο τοῦ Μαξιμιανοῦ Γαλερίου (311) ἢ περὶ κατάρρευσης τοῦ τρούλλου λόγω σεισμῶν, οἱ ὁποῖοι ἀνάγονται σὲ διαφορετικὲς περιόδους σύμφωνα μὲ διάφορες εἰκασίες τῶν ἐρευνητῶν, βλ. ἐνδεικτικὰ Η. Торп, «The Date of the Conversion of the Rotunda at Thessaloniki into a Church», *Papers from the Norwegian Institute at Athens* 1 (1991) 15. Τὶς ἀπόψεις τοῦ Торп γιὰ τὴ διακοπὴ τῆς ἀνέγερσης τοῦ τρούλλου ἀποδέχεται ἡ Θεοχαρίδου, ὅ.π. (σημ. 23), 63, καὶ τὶς ἀντικρούουν μερικῶς ὁ Çurčić, ὅ.π. (σημ. 20), σ. 14 καὶ ὁ Α. Mentzos, «Reflections of the Interpretation and Dating of the Rotunda of Thessaloniki», *Ἐγνατία* 6 (2001-2002) 62-63, οἱ ὁποῖοι ὅμως ὑποστήριξαν ὅτι ἡ δόμηση τοῦ τρούλλου ὀλοκληρώθηκε ἀλλὰ κατόπιν τὸ ἄνω ἡμισυ αὐτοῦ κατέρρευσε ἴσως λόγω τοῦ σεισμοῦ τοῦ 363. Ὅπως διαπιστώθηκε ἀπὸ τὴ νεώτερη διερεύνηση ἡ Ροτόντα δὲν ἔμεινε ποτὲ ἡμιτελὴς καὶ ἡ ἀποδόμηση τοῦ ἀνατολικοῦ τμήματος τοῦ κυλινδρικοῦ τοίχου καὶ τοῦ ἀντίστοιχου τμήματος τοῦ τρούλλου διενεργήθηκε γιὰ τὴν προσάρτηση τοῦ ἱεροῦ βήματος, βλ. Χ. Μπακιρτζῆς, «Ἡ Ἁγία Σοφία Κωνσταντινουπόλεως», *Εἰκονοστάσιον* 7 (2016) 38-39 καὶ Χ. Μπακιρτζῆς – Π. Μάστορα, *Τὸ μανσωλεῖο τοῦ Μεγάλου Κωνσταντίνου στὴ Θεσσαλονίκη*, (ὑπὸ δημοσίευση). Τὴ σκόπιμη ἀποδόμηση ἐπιβεβαιώνει καὶ ἡ νεώτερη ἀνασκαφικὴ ἐρευνα στὸ ἱερὸ βῆμα, βλ. Π. Μάστορα – Στ. Τζεβρένη, *ΑΔ* (2015), Χρονικά (ὑπὸ δημοσίευση).

30. Γιὰ τὸν προσπορισμὸ χρυσῶν ψηφιδῶν βλ. Ch. Bakirtzis – P. Mastora, «Où sont-elles pas-sées les tesselles en verre et or? Le cas de l'église des Saints-Apôtres de Thessalonique», *Marmoribus vestita. Miscellanea in onore di Federico Guidobaldi* [Studi di antichità cristiana pubblicata a cura del Pontificio Istituto di Archeologia Cristiana 63], Città del Vaticano 2011, σσ. 55-66 καὶ ἐιδικότερα γιὰ τὴν ἀπομάκρυνση τμημάτων τοῦ ψηφιδωτοῦ διακόσμου τῆς Ροτόντας βλ. Μάστορα, ὅ.π. (σημ. 3).

Τὸ ἐνδεχόμενον αὐτὸ ἐνισχύει ἡ διαπίστωση ὅτι τὰ αἴτια καταστροφῆς τῆς ἀρχικῆς ψηφιδωτῆς ἐπιγραφῆς δύσκολα μποροῦν νὰ ἀποδοθοῦν σὲ φυσικοὺς παράγοντες δεδομένου ὅτι ἡ ἀπώλεια τοῦ ψηφιδωτοῦ στὸ σημεῖο αὐτὸ περιορίζεται στὴν ἐπιφάνεια ποὺ κάλυπτε ἡ ἐπιγραφή καὶ στὸ χρυσὸ βάθος ἀνάμεσα στοὺς κίονες τοῦ εἰκονιζομένου κτηρίου στὸ ΒΔ διάχωρο. Ἀνάλογες φθορές, ἡ ἔκταση τῶν ὁποίων ὀρίζεται ἀπὸ τὰ εἰκονογραφικὰ θέματα τοῦ ψηφιδωτοῦ, προκλήθηκαν στὶς θέσεις ποὺ ἀναγράφονταν οἱ ἐπιγραφές τοῦ Κ(οσμᾶ) στὸ ΝΔ διάχωρο καὶ τοῦ πρώτου ἀπὸ ἀριστερὰ στρατιωτικοῦ ἀνδρα στὸ Δ διάχωρο, ἀλλὰ καὶ στὸ χρυσὸ βάθος μεταξὺ τῶν κίωνων, ἐκατέρωθεν τῶν εἰκονιζομένων μορφῶν σχεδὸν σὲ ὅλα τὰ διαχώρα. Κανονικότητα τῆς ἔκτασης καὶ τοῦ σχήματος τῶν φθορῶν δὲν ἀπαντᾷ στὸ ἄνω τμήμα τῶν διαχώρων, ὅπου δὲν εἰκονίζονται μορφές ἀλλὰ μόνον μέρη τῶν κτηρίων καὶ διακοσμητικὰ θέματα. Τὸ γεγονός αὐτὸ κινεῖ τὴν ὑπόψια ὄχι πτώσης λόγω φυσικῶν αἰτίων ἀλλὰ σκόπιμης ἀφαίρεσης τμημάτων τῶν ψηφιδωτῶν στὸ κάτω τμήμα τῶν διαχώρων γιὰ τὸν προσπορισμὸ χρυσῶν ψηφίδων τοῦ βάθους ἢ καὶ γιὰ τὴν ἐπιλεκτικὴ ἐξάλειψη τῶν συγκεκριμένων ἐπιγραφῶν. Σκόπιμη ἦταν ἡ ἀλλαγὴ ταυτότητας τοῦ εἰκονιζομένου στὸ ΒΔ διάχωρο, ὅπως δηλώνει ἡ μετονομασία του σὲ Ἀρίσταρχο καὶ ἡ μὴ ἀποκατάσταση, ὅπως εἶδαμε, τοῦ ἀρχικοῦ ὀνόματος βάσει τῶν σωζομένων γραμμάτων τῆς ψηφιδωτῆς ἐπιγραφῆς. Ὡς ἐκ τούτου εἰδικὴ βαρῦτητα γιὰ τὴν κατανόηση τοῦ χαρακτήρα τῆς ἐπέμβασης ἔχει ἡ ἀποκατάσταση τῆς ἀρχικῆς ψηφιδωτῆς ἐπιγραφῆς καὶ ἡ ταυτοποίησις τοῦ εἰκονιζομένου ἀνδρός, ὁ ὁποῖος ἐπιλέχθηκε ἀργότερα νὰ φέρει τὸ ὄνομα τοῦ συνεργάτη καὶ μαθητῆ τοῦ ἀποστόλου Παύλου, ἐπισκόπου Ἀριστάρχου.

Ἡ ἀποκατάσταση τῆς ἀρχικῆς ψηφιδωτῆς ἐπιγραφῆς.

Τὰ διατηρηθέντα στοιχεῖα τῆς ἀρχικῆς ἐπιγραφῆς γιὰ τὴν ἀποκατάσταση τοῦ ὀνόματος τοῦ εἰκονιζομένου εἶναι τὸ ἀρχικὸ γράμμα Α, τὸ πέμπτο ἢ ἕκτο γράμμα Η ἢ Ι ἢ Ν, καὶ τὸ ἀμέσως ἐπόμενον, στὴν ἀρχὴ τοῦ δευτέρου στίχου, γράμμα Δ. Βάσει αὐτῶν εἶναι δυνατὴ ἡ ἀνάγνωσις τοῦ ἰδιαίτερα συνηθισμένου ὀνόματος *Ἀλεξάνδρου* καὶ σπανιοτέρων ὀνομάτων, ὅπως π.χ. *Ἀγησάνδρου*, *Ἀριστάνδρου*, *Ἀριστείδου* ἢ *Ἀρχιμήδους*. Γιὰ τὴν ἀποκατάσταση τῆς ιδιότητος τοῦ εἰκονιζομένου διαθέτουμε στὴν ἀρχὴ τοῦ τρίτου στίχου μόνον τμήμα τοῦ γράμματος Β, Ι, Η, Μ, Ν, Π ἢ Τ, τὸ ὁποῖο πιθανότατα δὲν ἀποτελεῖ ἀρχικὸ γράμμα, δεδομένου ὅτι ἡ κατάληξις τοῦ ὀνόματος καταλάμβανε τὸ πρῶτο μέρος τοῦ δευτέρου στίχου τῆς ἐπιγραφῆς καὶ τὰ πρῶτα γράμματα τῆς ιδιότητός του τὸ δεύτερο μέρος. Γιὰ τὴν ἀποκατάσταση τῆς ιδιότητος δὲν προσφέρονται ἐπικουρικὰ στοιχεῖα ἀπὸ τίς λοιπές ἐπιγραφές, στὶς ὁποῖες ἀναφέρονται οἱ ιδιότητες τοῦ ἐπι-

σκόπου, τοῦ πρεσβυτέρου, τοῦ ἱατροῦ καὶ τοῦ χοραύλη γιὰ τοὺς ἐνδεδυμένους μὲ φαιλόνιο ἄνδρες, ὅμοιου μὲ τὸ φαιλόνιο τοῦ ἐπονομαζομένου «ἐπισκόπου Ἀριστάρχου». Τὸ χρῶμα τῶν φαιλόνιων δὲν εἶναι ἐνδεικτικὸ τῆς ιδιότητος, δεδομένου ὅτι πορφυρὸ φαιλόνιο φέρουν τόσο οἱ ἐπίσκοποι Φίλιππος καὶ Κύριλλος, ὅσο καὶ ὁ χοραύλης Φιλήμων, ἀλλὰ καὶ ὁ Πορφύριος, ἡ ιδιότητα τοῦ ὁποίου κατ' ἐξάιρεση δὲν δηλώνεται στὴν ἐπιγραφή πού τὸν συνοδεύει. Ἀντίστοιχα, τὸ λευκὸ φαιλόνιο τοῦ «Ἀριστάρχου» δὲν ὑπαινίσσεται κοινὴ ιδιότητα μὲ τὸν ἐπίσης λευκοντυμένο Κοσμᾶ(ς), στὸν ὁποῖο ἀποδίδεται ἡ ιδιότητα τοῦ ἱατροῦ λόγω τῆς ἀπεικόνισής του στὸ ἴδιο διάχωρο μὲ τὸν ἱατρὸ Δαμιανὸ, τὸ φαιλόνιο τοῦ ὁποίου ὅμως ἔχει πρασινωπὴ ἀπόχρωση. Συνεπῶς, τὰ διαθέσιμα στοιχεῖα δὲν ἐπαρκοῦν γιὰ τὸν προσδιορισμὸ τῆς ἀναφερόμενης ιδιότητος στὴν ὑπὸ ἐξέταση ἐπιγραφή καὶ ἀφήνουν ἀνοιχτὸ τὸ ἐνδεχόμενον τῆς ταύτισης τοῦ εἰκονιζομένου μὲ ἐπίσκοπο, ἐὰν τὸ ἀρχικὸ γράμμα τοῦ τρίτου στίχου εἶναι Π, «[...] [ἐ]/π[ισκόπου]», μὲ πρεσβύτερο ἐὰν τὸ ἀρχικὸ γράμμα εἶναι Β, «[...] [πρεσ]/β[υτέρου]», ὅπως ἀναγράφεται στὴν ἐπιγραφή τοῦ συναπεικονιζομένου στὸ ΒΔ διάχωρο «Ἀνανίου πρεσ/βυτέρου», ἢ μὲ ἱατρὸ ἐὰν τὸ ἀρχικὸ γράμμα εἶναι Τ, «[...] [ἱα]/τ[ροῦ]», κατὰ τὸ πρότυπο τῆς ἐπιγραφῆς τοῦ «Δαμια/νοῦ ἱα/τροῦ», ἀλλὰ καὶ μὲ ἀρχιερέα ἢ ἀρχιεπίσκοπο, ἐὰν τὸ ἀρχικὸ γράμμα εἶναι Ι, «[...] [ἀρχ]/ι[ερέως]» ἢ «[...] [ἀρχ]/ι[επισκόπου]», πού θεωρῶ καὶ τὸ πιθανότερο.

Ἡ πολλαπλότητα τῶν παραπάνω ἐκδοχῶν περιστέλλεται ἀπὸ ἓναν βασικὸ παράγοντα: τὴν ἐπιλογή τοῦ συγκεκριμένου ἀνδρὸς γιὰ τὴν προβολὴ ἀργότερα τοῦ ἐπισκόπου Ἀριστάρχου, σὲ ἀντιδιαστολὴ μὲ τὴν ἀποσιώπηση καὶ ἀκύρωση τῆς ἀρχικῆς ταυτότητος τοῦ εἰκονιζομένου. Ἐφόσον ἡ προσθήκη τοῦ ὀνόματος τοῦ Ἀριστάρχου ἐκφράζει τὴ βούληση νὰ ἐνταχθεῖ ὁ πρῶτος κατὰ τὴ λατινικὴ παράδοση ἐπίσκοπος Θεσσαλονίκης στὴ χορεία τῶν εὐσεβῶν ἀνδρῶν πού ἀέναα δέονται στὸν τροῦλλο τῆς Ροτόντας, εὐλόγα ὁ Ἀρίσταρχος ἔλαβε τὴ θέση τοῦ Ἀλεξάνδρου, πρώτου ἀρχιεπισκόπου Θεσσαλονίκης μετὰ τὴ διακήρυξη τῆς ἀνεξιθρησκείας (311 καὶ 313) καὶ τὴν ἐπίσημη ὀργάνωση τῆς Ἐκκλησίας ἀπὸ τὸν Μέγα Κωνσταντῖνο στὸ πλαίσιο τῶν κοινωνικῶν καὶ διοικητικῶν μεταρρυθμίσεων διὰ τῶν ὁποίων ὁ πρῶτος χριστιανὸς αὐτοκράτορας ἐδραίωσε τὴ μονοκρατορία του.³¹

Ὁ ἀρχιεπίσκοπος Θεσσαλονίκης Ἀλέξανδρος εἶναι γνωστὸς γιὰ τὸ ἔργο καὶ τὸ κῦρος του. Ὑπῆρξε πολέμιος τῶν Ἀρειανῶν καὶ ὑποστηρικτὴς τοῦ Μ. Ἀθα-

31. Ὁ Η. Τορπ («An interpretation of the Early Byzantine Martyr Inscriptions in the Mosaics of the Rotunda at Thessaloniki»), *Acta ad Archaeologiam et Artium Historiam Pertinentia*, vol. XXIV (2011), σ. 24, ἀναφέρεται στὸ ὄνομα «Ἀλέξανδρος» ὑποστηρίζοντας ὅτι πρόκειται γιὰ τὸν ἅγιο Ἀλέξανδρο Θεσσαλονίκης ἢ Πύδνης. Σὲ πρόσφατο δημοσίευμα ἀνακαλεῖ λέγοντας ὅτι ἀπὸ τὸ ὄνομα τοῦ εἰκονιζομένου σώζεται μόνον τὸ ἀρχικὸ γράμμα Α, βλ. Β. Killerich – Η. Τορπ, *Ἡ Ροτόντα καὶ τὰ ψηφιδωτὰ τῆς, Ἀθήνα*, ἐκδ. Καπόν, 2017, σ. 30.

νασίου, μετέσχε στην Α΄ Οικουμενική Σύνοδο τῆς Νίκαιας καὶ στὰ ἐγκαίνια τοῦ Παναγίου Τάφου στὴν Ἱερουσαλὴμ, ἐνῶ ἡ μνήμη του ὡς κτήτορα τοῦ ναοῦ τῆς Ἁγίας Ματρῶνας καὶ ἡ φήμη του ὡς διδασκάλου τοῦ χριστιανισμοῦ διαιωνίστηκαν μέσα ἀπὸ ἀγιολογικὰ κείμενα τῆς τοπικῆς Ἐκκλησίας.³² Ἡ ἀγαστὴ συνεργασία του μὲ τὸν Μ. Κωνσταντῖνο εἶναι εὐνόητη, ὅπως καὶ ἡ συμμετοχὴ του στὴν ἐπίβλεψη τῶν ἔργων ποὺ πραγματοποιήθηκαν τόσο μετὰ τὸν θάνατο τοῦ Γαλερίου ὅσο καὶ κατὰ τὴν παραμονὴ τοῦ Κωνσταντίνου στὴ Θεσσαλονίκη τὸ 322-324, ὅπου προετοίμασε τὸν στρατὸ καὶ τὸν στόλο του γιὰ τὴν τελικὴ ἀναμέτρησή του μὲ τὸν Λικίνιο, ἡ ἔκβαση τῆς ὁποίας τὸν ἀνέδειξε *Νικητὴ, Σεβαστὸ καὶ Μέγιστο* αὐτοκράτορα. Στὰ ἔργα αὐτὰ περιλαμβάνεται, σύμφωνα μὲ τὴ νεώτερη ἔρευνα, καὶ ἡ Ροτόντα ὡς ἓνα ἀπὸ τὰ μαυσωλεῖα ποὺ ἱδρυσε ὁ Κωνσταντῖνος γιὰ τὴ διαιώνιση τῆς φήμης του.³³ Τὴν ἀνάρρηση τοῦ Κωνσταντίνου στὸν θρόνο τῆς ρωμαϊκῆς αὐτοκρατορίας ὑπομνηματίζει ὁ ψηφιδωτὸς διάκοσμος στὸν τροῦλλο τῆς Ροτόντας, ὅπως ἀποδεικνύεται ἀπὸ τὴν ἀνάλυση τῆς πρωτότυπης καὶ ἀνεπανάληπτης εἰκονογραφίας του. Ἡ κατασκευαστικὴ συνάφεια τῶν ψηφιδωτῶν μὲ τὸ κτήριο ἀποδεικνύουν τὸ σύγχρονο τῆς κατασκευῆς του, ἐνῶ τὰ τεχνοτροπικὰ χαρακτηριστικὰ τῶν ψηφιδωτῶν ὄχι μόνον δὲν ἀποκλείουν ἀλλὰ ὑποστηρίζουν τὴ χρονολόγησή τους στὴ βασιλεία τοῦ Κωνσταντίνου Α΄.³⁴

Ὑπὸ τὸ πρῖσμα αὐτὸ εἶναι εὐλόγη ἡ ἀπεικόνιση τοῦ Ἀλεξάνδρου ὡς ἀρχιεπισκόπου-ἀρχιερέως στὰ ψηφιδωτὰ τῆς Ροτόντας, ὁ ὁποῖος παρίσταται μεταξὺ κληρικῶν καὶ κοσμικῶν προσωπικοτήτων ποὺ ἀνέδειξαν τὸν Κωνσταντῖνο σὲ μονοκράτορα καὶ εἰκονίζονται στὴν τελετουργικὴ δέηση πρὸς τιμὴν του. Ἐπιβεβαιώνεται συνεπῶς ἐν μέρει ὁ E. Kleinbauer, ὁ ὁποῖος, ὡς πρὸς τὸν χαρακτήρα τῶν εἰκονιζομένων, ὑποστήριξε γιὰ πρώτη φορὰ τὴν ταύτισή τους ὄχι μὲ ἁγίους καὶ μάρτυρες ἀλλὰ μὲ ἱστορικὰ πρόσωπα, δωρητὲς τοῦ ψηφιδωτοῦ διακόσμου τῆς Ροτόντας, ὅταν μετατράπηκε σὲ χριστιανικὸ ναὸ στὰ μέσα τοῦ 5ου

32. *Αγιολόγιον Θεσσαλονίκης*, ὅ.π. (σημ. 14), σσ. 60-63.

33. *Ἰσχυρίαι*, ὅ.π. (σημ. 20), σσ. 14-15, 25.

34. Ch. Bakirtzis – P. Mastora, «Are the Mosaics in the Rotunda in Thessaloniki Linked to its Conversion into a Christian Church?», *IX International Symposium «Nis and Byzantium», Nis, 3-5 June 2010, The Collection of Scientific works IX*, Nis 2011, σσ. 33-45 καὶ X. Μπακιρτζῆς, «Ροτόντα», στὸ X. Μπακιρτζῆς (ἐπιμ.), *Ψηφιδωτὰ τῆς Θεσσαλονίκης, 4ος-14ος αἰώνας*, Ἀθήνα, ἐκδ. Καπόν, 2012, σσ. 215-216 καὶ X. Μπακιρτζῆς – Π. Μάστορα, «Σχετίζονται τὰ ψηφιδωτὰ τῆς Ροτόντας Θεσσαλονίκης μὲ τὴ μετατροπὴ τῆς σὲ χριστιανικὸ ναό;», *Προθήκη-δελτίον βελτιώσεως* 1 (2016) 26-34 καὶ Π. Μάστορα, «Τὸ μαυσωλεῖο τοῦ Κωνσταντίνου στὴ Θεσσαλονίκη. Ὁ τῶν ἁγίων Σύλλογος: Στρατιωτικοί, ἐκκλησιαστικοί καὶ αὐλικοί στὰ ψηφιδωτὰ τῆς Ροτόντας», *Διακλαδικὴ Ἐπιθεώρηση, Περιοδικὸ Ἀνωτάτης Διακλαδικῆς Σχολῆς Πολέμου*, τχ. 36 (Ιούλιος-Ὀκτώβριος 2016) 71-95.

αίωνα.³⁵ Ὁ προκαθήμενος λοιπὸν τῆς Ἐκκλησίας τοῦ Ἀνατολικοῦ Ἰλλυρικοῦ, ὁ ὁποῖος κατόπιν ἀνακηρύχθηκε ἅγιος, ὑπῆρξε ἀσφαλῶς εὐνοούμενος τοῦ Κωνσταντίνου καὶ μὲ τὸ ἔργο του διασφάλισε τὴν ἐπικράτηση τῆς Ὁρθοδοξίας ἐν μέσῳ τῶν ἰσχυρῶν αἰρετικῶν κλυδωνισμῶν ποὺ ἀποσταθεροποιοῦσαν τὴν τάξη καὶ τὴν εἰρήνην στοὺς κόλπους τῆς χριστιανικῆς ρωμαϊκῆς αὐτοκρατορίας. Ἴσως δὲν εἶναι τυχαῖο τὸ γεγονός ὅτι τὸ 337 ἐξελέγη πατριάρχης Κωνσταντινουπόλεως ὁ ἅγιος Παῦλος ὁ Ὁμολογητῆς, ἀκλόνητος ὑποστηρικτῆς τῆς Ὁρθοδοξίας, ὁ ὁποῖος καταγόταν ἀπὸ τὴ Θεσσαλονίκη καὶ πιθανότατα ἀνῆκε στὸν κύκλο τοῦ Ἀλεξάνδρου.

Ἀπὸ τὴν ἄλλη πλευρὰ ἡ ἐξάλειψη τῆς παρουσίας τοῦ Ἀλεξάνδρου ἀπὸ τὰ ψηφιδωτὰ τῆς Ροτόντας αἰτιολογεῖται ἐπαρκῶς ὡς ἐπακόλουθο τῆς μετατροπῆς τοῦ κωνσταντινείου μωσαίου σὲ χριστιανικὸ ναό. Ὅπως εἶναι γνωστὸ, ἀνάλογη ἀρχιτεκτονικὴ καὶ ἰδεολογικὴ μετατροπὴ καὶ ἀλλαγὴ χρήσης ὑπέστη τὸ μωσαεῖο τοῦ Κωνσταντίνου, ὁ ναὸς τῶν Ἁγίων Ἀποστόλων στὴν Κωνσταντινούπολη, ἀπὸ τὸν ὁποῖο τὸ 352 ἀπομακρύνθηκε ἡ σαρκοφάγος τοῦ Κωνσταντίνου μὲ πρωτοβουλία τοῦ «ἀρειανοῦ» πατριάρχη Μακεδόνιου.³⁶ Ἡ θρησκευτικὴ πολιτικὴ τοῦ Κωνσταντίνου Β΄ (327-361), ὁπαδοῦ τοῦ ἀρειανισμοῦ, συνιστᾷ ἐπαρκῆ λόγο γιὰ τὸν ἀποχαρακτηρισμὸ καὶ τοῦ μωσαίου τοῦ Κωνσταντίνου στὴ Θεσσαλονίκη καὶ τὴν ἀποταυτοποίησιν τοῦ ἀρχιεπισκόπου Ἀλεξάνδρου. Ἐνδεικτικὴ τῆς μεταθανάτιας μεταχείρισης τοῦ Ἀλεξάνδρου εἶναι ἡ μαρτυρικὴ θανάτωσιν τοῦ πατριάρχη Κωνσταντινουπόλεως Παύλου ἀπὸ φανατικούς Ἀρειανούς περὶ τὸ 351, μετὰ τὴν περιπετειώδη ἀρχιερατεία του γιὰ τρεῖς περιόδους μεταξὺ τοῦ 337-350 καὶ τὴν ἀλληλοδιαδοχὴν του στὸν πατριαρχικὸ θρόνον μὲ τοὺς διῶκτες του, αἰρετικούς πατριάρχες, Εὐσέβιο Νικομήδειας (341-342) καὶ Μακεδόνιο (346-350).³⁷ Ὁ ἀντίκτυπος τῶν θρησκευτικῶν διενέξεων τῆς περιόδου αὐτῆς θὰ πρέπει νὰ ὑπῆρξε ἔντονος στὴ Θεσσαλονίκη, ὅπου εὐλόγα ἐφαρμόστηκε ἡ ἴδια θρησκευτικὴ πολιτικὴ ἀπὸ τὸν Κωνσταντίνον Β΄ μετὰ τὸν θάνατον τοῦ ἀδερφοῦ του καὶ συνανατοκράτορα Κωνσταντος (337-350), ὑποστηρικτῆς Ὁρθοδοξίας, στὴ δικαιοδοσίαν τοῦ ὁποῖου ὑπαγόταν ἡ Διοίκησιν τοῦ Ἀνατολικοῦ Ἰλλυρικοῦ.

Διαπιστώνουμε ἐπομένως ὅτι ἱστορικοὶ παράγοντες διαμόρφωσαν πρῶτα τὸ πλαίσιο ἀποσιώπησης τῆς προσωπικότητας τοῦ ὀρθόδοξου ἐπισκόπου Ἀλε-

35. Kleinbauer, ὁ.π. (σημ. 16), 25-45.

36. Γιὰ τὴν τροποποίησιν τῶν Ἁγίων Ἀποστόλων ἀπὸ μωσαεῖο τοῦ Κωνσταντίνου σὲ σταυρόσημο ναό-μαρτύριο ἀπὸ τὸν Κωνσταντίνον Β΄ (337-361) βλ. G. Dagron, *Ἡ γέννησις μίας πρωτεύουσας. Ἡ Κωνσταντινούπολις καὶ οἱ θεομοῖ της*, μτφρ. Μ. Λουκάκη, Ἀθήνα, Μορφωτικὸ Ἰδρυμα Ἑθνικῆς Τραπέζης, 2000, σσ. 457-466.

37. Γιὰ τὸν πατριάρχη Παῦλον βλ. *Ἀγιολόγιον*, ὁ.π. (σημ. 14), τ. Β΄, σσ. 179-186.

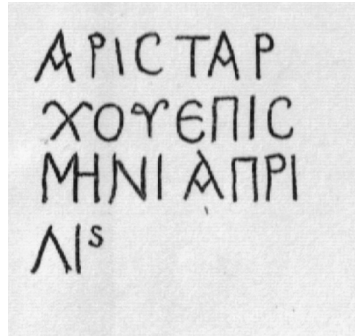
ξάνδρου και τῆς ἀπεικόνισής του στὰ ψηφιδωτὰ τῆς Ροτόντας, ὅπως και τὸν ἀποχαρκτηρισμὸ τοῦ κωνσταντίνειου μασσωλείου. Ἐξίσου πιθανὴ εἶναι ἡ μετονομασία τοῦ Ἀλεξάνδρου σὲ Ἀρίσταρχο κατὰ τὴ μετατροπὴ τῆς Ροτόντας σὲ χριστιανικὸ ναὸ πρὶν ἀπὸ τὸν 8^ο αἰῶνα, δεδομένου ὅτι ἡ Μητρόπολις τῆς Θεσσαλονίκης ὑπαγόταν στὸ πατριαρχεῖο τῆς Ρώμης, τὸ ὁποῖο οὐδέποτε ἀναγνώρισε ὡς ἅγιο τὸν Μ. Κωνσταντῖνο καὶ τοὺς κωνσταντίνειους ἱεράρχες καὶ πρωτεργάτες τῆς ἐδραίωσης τοῦ χριστιανισμοῦ στὴν Ἀνατολικὴ Ρωμαϊκὴ αὐτοκρατορία.

Μολονότι τὰ διαθέσιμα σήμερα στοιχεῖα δὲν ἐπαρκοῦν γιὰ τὴ συναγωγή συμπερασμάτων γιὰ τὴ χρονολόγησις τῆς ζωγραφικῆς ἐπέμβασις κατὰ τὴν ὁποία προστέθηκε τὸ ὄνομα τοῦ Ἀριστάρχου, ὁ χαρακτήρας τῆς ἐπέμβασις εἶναι ἐπεξηγηματικὸς τῆς πρόσληψης τῶν ψηφιδωτῶν τῆς Ροτόντας ὡς ἔργου ἱστορικῆς ἀποδεικτικῆς ἀξίας. Ἡ «παράκαμψη» τοῦ Ἀλεξάνδρου χάριν τοῦ Ἀριστάρχου ἐκφράζει προφανῶς πολιτικὴ βούλησις καὶ ὄχι τὸ θρησκευτικὸ συναίσθημα τῶν Θεσσαλονικέων. Χαρακτηριστικὴ εἶναι ἀπὸ τὴν ἄποψη αὐτὴ ἡ πιστὴ τήρησις τοῦ ἀρχικοῦ ἐπιγραφικοῦ τύπου, μὲ τὸν ὁποῖο δηλώνεται ἡ ταυτότητα τοῦ εἰκονιζομένου χωρὶς τὴν προσθήκη σταυροῦ ἢ τῆς λέξεως «ἅγιος» ἢ «ὁσίος» κατὰ τὸ σῆμα τῆς βυζαντινῆ καὶ μεταβυζαντινῆ τέχνης. Μολονότι ὁ εἰκονιζόμενος μετονομάστηκε σὲ Ἀρίσταρχο, δὲν ἐξαίρεται ἡ ὑπόστασίς του ὡς ἁγίου ἀλλὰ ὡς ἐπισκόπου.

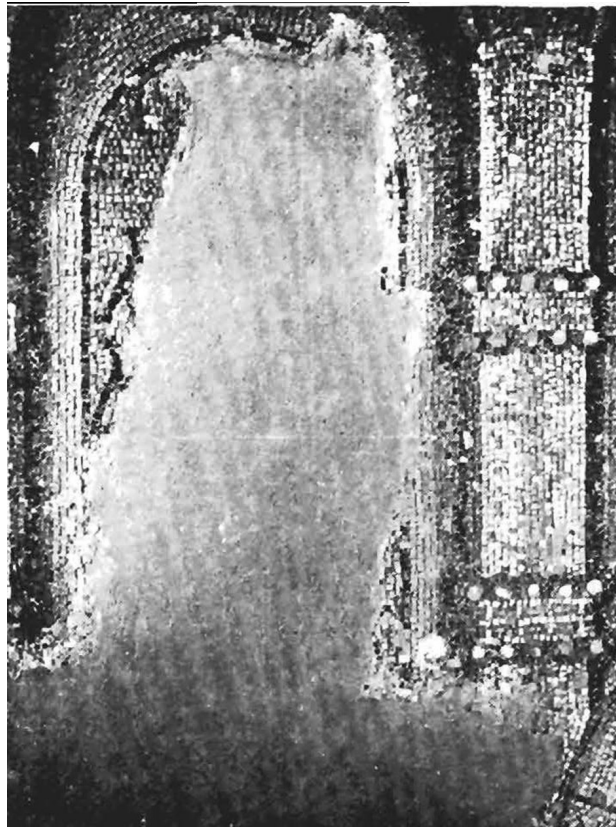
Ἡ παρουσία τοῦ Ἀριστάρχου ἀντὶ τοῦ ταυτισμένου μὲ τὴν κωνσταντίνεια θρησκευτικὴ πολιτικὴ Ἀλεξάνδρου ἀποχαρκτηρίζει τὴ Ροτόντα ἀπὸ τὸ αὐτοκρατορικὸ παρελθόν της καὶ ἐπιδιώκει τὴν ταύτισίς της μὲ τὴν ἱστορία τῆς Ἐκκλησίας τῆς Θεσσαλονίκης. Ἀνεξάρτητα, λοιπόν, ἀπὸ τὴ χρονολόγησίς της ἡ ἐπέμβασις ἀποδεικνύει ὅτι ὁ κόσμος ποὺ ἀπεικονίζεται στὰ ψηφιδωτὰ τῆς Ροτόντας μὲ τὰ περίτεχνα, πολυτελῆ κτήρια καὶ τοὺς εὐσεβεῖς δεομένους ἄνδρες συνιστοῦσε κατὰ τὴ βυζαντινὴ καὶ πρώιμη μεταβυζαντινὴ περίοδο ντοκουμέντο τῆς ἱστορίας τῆς πόλης καὶ ὄχι ἀλληγορικὴ προβολὴ τῆς Οὐράνιας Ἱερουσαλήμ, ὅπως μέσα ἀπὸ παραφράσεις καὶ συνειρμικὰ μεθοδολογικὰ σχήματα ἐρμηνεύθηκε ἡ παράστασις ἀπὸ τὴ νεώτερη ἔρευνα.

Οἱ ζωγραφικὲς συμπληρώσεις καὶ ἐπιζωγραφήσεις ποὺ ὑπέστησαν τὰ ψηφιδωτὰ τῆς Ροτόντας ἀποτελοῦσαν μέσον ἔκφρασις τῶν ἀντιλήψεων τῶν ἀνθρώπων κάθε ἐποχῆς γιὰ τὴ σημασία τοῦ ἔξοχου καλλιτεχνικοῦ δημιουργήματος. Ἡ ἀπομάκρυνσίς τους χωρὶς ἀρχαιολογικὴ τεκμηρίωσις κατάργησε τοὺς κρίκους ἐκείνους ποὺ συνδέουν τὴ διαδοχὴ τῶν γενεῶν, ἀναδεικνύουν τὴν ἀναγκαιότητα καὶ τὴ σημασία τῶν μετασηματισμῶν καὶ τῶν ἐρμηνευτικῶν παρεμβάσεων, συγκροτοῦν τὴν ἱστορικὴ συνείδησις τῶν πολιτῶν καὶ ἀναδεικνύουν τὴν πολιτιστικὴ ταυτότητα τῆς πόλης. Στὸ πλαίσιο τοῦ ἀρχαιολογικοῦ «πουρισμοῦ»

καὶ ὑπὸ τὸ πρῖσμα τῆς αὐστηρᾶ θεολογικῆς θεώρησης τῆς βυζαντινῆς τέχνης, ὁ 20ὸς αἰώνας σήμανε τρόπον τινὰ τὴν ἀποκοπὴ τῶν ψηφιδωτῶν τῆς Ροτόντας ἀπὸ τὴν πόλιν στὴν ὁποία ἀνήκουν καὶ παγίωσε τὴν ἀσυνέχεια ποὺ ἐπέφερε ἡ μετατροπὴ τοῦ μνημείου σὲ μουσουλμανικὸ τέμενος καὶ ἡ ἀποξένωσή του ἀπὸ τὴν πολιτιστικὴ παράδοση στὴν ὁποία ἀνάγει τὶς καταβολές του. Ὡστόσο, οἱ λιγοστὲς ἐνδείξεις ποὺ διασώθηκαν ἐπαναφέρουν στὸ προσκῆνιο ξεχασμένες προσωπικότητες καὶ ἀγνοημένες πτυχὲς τῆς ἱστορίας τῆς Θεσσαλονίκης ἀπὸ τὸν 4ο ἕως καὶ τὸν 16ο αἰώνα ἀποκαθιστώντας διὰ τῆς γνώσης τῆ μνήμης ποὺ ἀναδεικνύει τὴ Ροτόντα σὲ ἓνα ἀπὸ τὰ σημαντικότερα μνημεῖα τῆς παγκόσμιας πολιτιστικῆς κληρονομιάς.



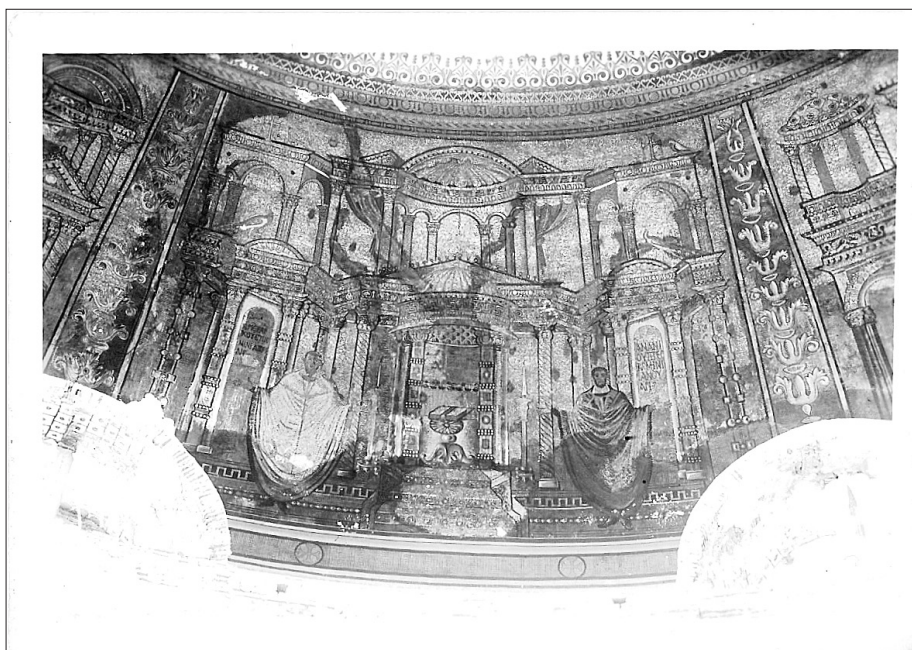
Είκ. 1. Η γραπτή έπιγραφή «Αριστάρχου επισκόπου» σύμφωνα με τη μεταγραφή του J. Kurth. (Προέλευση εικόνας: Kurth 1897, ό.π. (σημ. 1)).



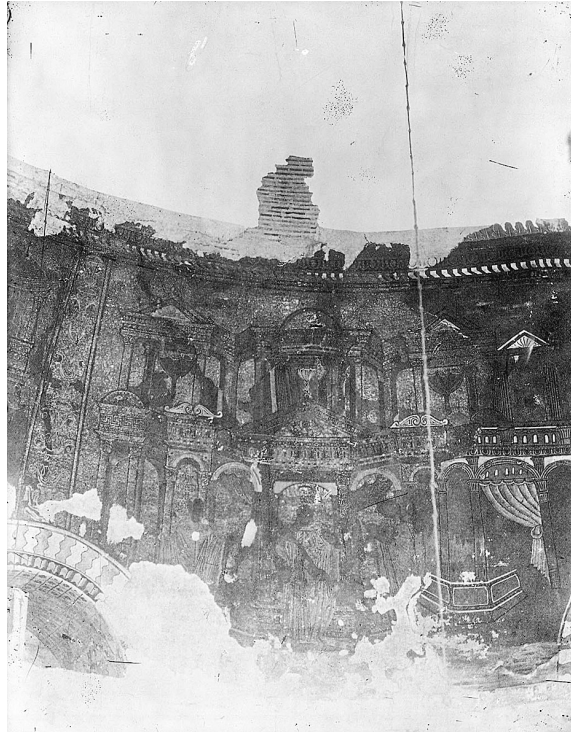
Είκ. 2. Τα σωζόμενα στοιχεία της έπιγραφής μετά τη συντήρηση του 1953. (Προέλευση εικόνας: Γούναρης 1972, ό.π. (σημ. 5)).



Είκ. 3. Τὰ σωζόμενα στοιχεία τῆς ἐπιγραφῆς μετὰ τὴ συντήρηση τοῦ 2002-2007. Φωτογραφία Π. Μάστορα. Ἀρχεῖο ΕΦΑΠΟΘ.



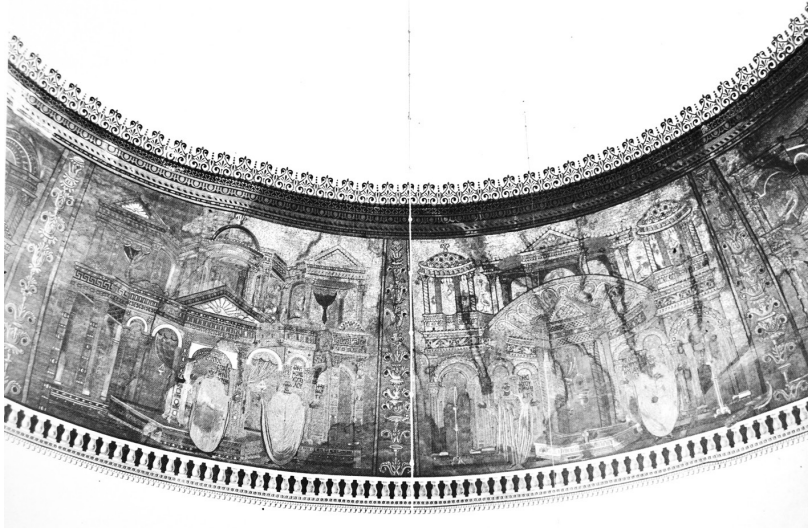
Είκ. 4. Τὸ ΒΔ διάχωρο μετὰ τὶς ἐργασίες τοῦ 1918 (κάρτ ποστάλ).



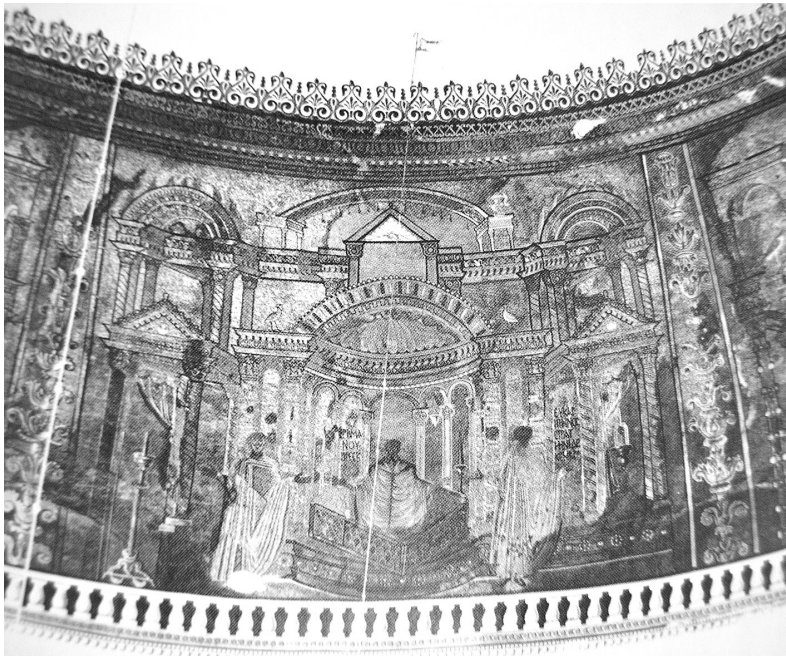
*Είκ. 5. Τὸ ΒΑ διάχωρο καὶ μέρος τοῦ Α διαχώρου πρὶν ἀπὸ τὸ 1889. Ἀρχεῖο G. Millet, ἀρνητ. Β302. (Προέλευση εικόνας: *Du Bosphore à l'Adriatique*, ὄ.π. (σημ. 8)).*



*Είκ. 6. Τὸ ΒΔ διάχωρο πρὶν ἀπὸ τὸ 1889. Ἀρχεῖο ΧΑΕ3132. (Προέλευση εικόνας: *Βυζαντινὸ καὶ Χριστιανικὸ Μουσεῖο, Ἀθήνα*).*



Εικ. 7. Τὸ ΝΑ καὶ Ν διάχωρο μετὰ τὴ «ζωγραφικὴ ἀποκατάσταση» τοῦ S. Rosi.
Φωτογραφία τοῦ F. Boissonnas, 1913.
(Προέλευση εἰκόνας: Κωνσταντινίδης 1989, εἰκ. 17, ὄ.π. (σημ. 2)).



Εικ. 8. Τὸ Δ διάχωρο μετὰ τὴ «ζωγραφικὴ ἀποκατάσταση» τοῦ S. Rosi.
Φωτογραφία τοῦ F. Boissonnas, 1913.
(Προέλευση εἰκόνας: Κωνσταντινίδης 1989, λεπτομέρεια τῆς εἰκ. 19, ὄ.π. (σημ. 2)).



Είκ. 9. Ο πρεσβύτερος Ρωμανός,
ζωγραφική συμπλήρωση και
επιζωγραφήσεις.
Φωτογραφία Φ. Ζαχαρίου, 1953.
(Προέλευση εικόνας: Βυζαντινό και
Χριστιανικό Μουσείο, Αθήνα).



Είκ. 10. Ο επίσκοπος Κύριλλος, ζωγραφική
συμπλήρωση και επιζωγραφήσεις.
Φωτογραφία Φ. Ζαχαρίου, 1953.
(Προέλευση εικόνας: Βυζαντινό και
Χριστιανικό Μουσείο, Αθήνα).



Είκ. 11. Ο επίσκοπος Κύριλλος, μετά τις εργασίες συντήρησης τοῦ 2002-2007.
Φωτογραφία Π. Μάστορα, Αρχεῖο ΕΦΑΠΟΘ.