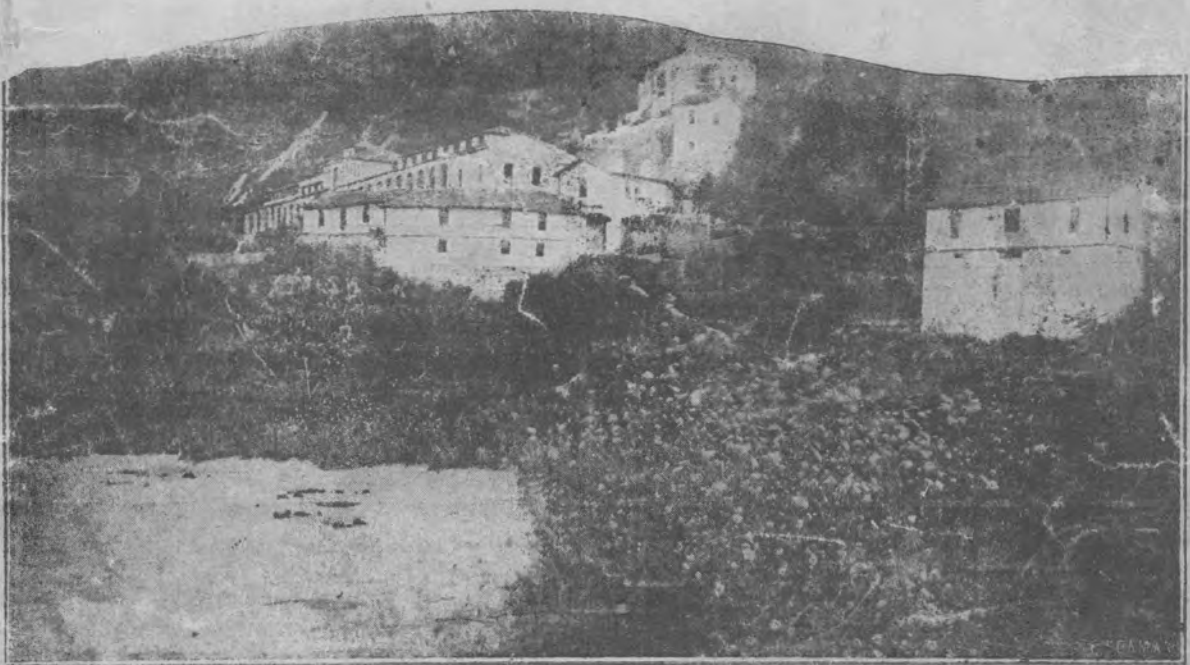


# ΕΘΝΙΚΟΣ ΟΔΗΓΟΣ ΜΕΓΑΛΗΣ ΕΛΛΑΔΟΣ

ΤΙΜΗ ΔΡ. 2,50

ΓΕΩΡΓΙΟΥ Ι. ΦΙΛΑΡΕΤΟΥ ΚΑΙ ΔΗΜ. ΒΑΣΙΛΕΙΑΔΟΥ



ΤΟ ΜΕΓΑ ΝΗΜΑΤΟΥΡΓΕΙΟΝ ΤΟ «ΒΕΡΜΙΟΝ», ΤΗΣ ΕΤΑΙΡΕΙΑΣ ΚΑΝΕΛΛΟΠΟΥΛΟΥ ΕΝ ΒΕΡΡΟΙΑ

ΕΝ ΑΘΗΝΑΙΣ

ΓΡΑΦΕΙΑ ΟΔΟΣ ΣΟΦΟΚΛΕΟΥΣ 7

(ΣΤΟΑ ΠΑΠΠΟΥ)

ΓΕΝΙΚΟΣ ΑΝΤΙΠΡΟΣΩΠΟΣ: Θ. ΚΑΛΟΓΕΡΙΚΟΣ

φόρους μελέτας ἐπὶ ἐνδιαφερόντων γεωργικῶν ζητημάτων.

Τὰ τῆς ἐκπαιδείσεως, τὰ ἐν ἐκάστη πόλει ἢ χωρίῳ ὑπάρχοντα σχολεῖα, τὸν ἀριθμὸν τῶν μαθητῶν καὶ τὰ ὀνόματα τῶν διδασκόντων.

Τοὺς ἐπιστήμονας ἐκάστου τόπου.

Τὰς ἀρχὰς ἐκάστης πόλεως ἢ χωρίου.

Τὸ ἔργον θὰ ποικίλεται καὶ μὲ πλείστα φωτογραφίας πόλεων καὶ χωρίων, γραφικῶν τοπίων, διαφόρων τύπων χωρικῶν, τῶν τὰ μάλα ἱσημαινόντων προσώπων κλπ.

Ἐπίσης θὰ περιέχῃ καὶ λαογραφικὴν στήλην, ἥθη καὶ ἔθιμα ἐκάστου τόπου, λαϊκά, ἐγχώρια ἄσματα καὶ παραμύθια, παροιμίαι, παραδόσεις, δοξασίας, προλήψεις, περιγραφὰς γάμων, βαπτίσεων, κηδειῶν, χορῶν, ἑορτῶν κλπ. καὶ σοβαρὰς καὶ ἐμβριθεῖς μελέτας δια-

πρεπῶν λογογράφων ἐπὶ διαφόρων ἐνδιαφερόντων ζητημάτων.

Τὸ κολοσσιαῖον τοῦτο σύγγραμμα, τὸ ὁποῖον μέγιστος ἀπήτησε θυσίας ἠθικὰς καὶ ὑλικὰς καὶ τὸ ὁποῖον πολλαπλῶς θὰ ὠφελήσῃ τοὺς ἀναγνώστας του, ἐμφανίζεται ὅσω τὸ δυνατὸν τοῦ λειότερου ἀπὸ πάσης ἀπόψεως, εἰκονογραφημένον καὶ εἰς τεύχη ἐκδιδόμενα μηνιαίως, χάριν τῆς εὐκολίας τῶν ἀναγνωστῶν.

Εὐελπιστοῦμεν ὅτι ἡ εὐνοία, ἣν ἐπεδείξατο τὸ φιλόμουσον κοινὸν πρὸς τὸ ἔργον εὐθύς ἐξ ἀρχῆς κατὰ τὴν ἐκδοσιν τοῦ α' τεύχους, θὰ ἐξακολουθήσῃ, οὕτως ὥστε νὰ καταστήσωμεν τὸν «Ἐθνικὸν Ὁδηγὸν τῆς Μεγάλης Ἑλλάδος» ἀπαραίτητον ἐθνικὸν ἐγκόλιον παντὸς Ἑλληνοῦς.

Μεθ' ὑπολήψεως  
ΟΙ ΕΚΔΟΤΑΙ



# ΒΕΡΡΟΙΑ



( ΣΥΜΠΛΗΡΩΜΑΤΙΚΑΙ ΣΗΜΕΙΩΣΕΙΣ )

Εἰς τὸ παρὸν κεφάλαιον προτιθέμεθα νὰ συμπληρώσωμεν μερικὰ κενὰ, ἅτινα εἶχον ἀφεθῆ κατὰ τὴν ἀπὸ Βερροίας περιγραφὴν μας τῷ «ΕΘΝΙΚῷ ΟΔΗΓῷ τῆς Μεγάλης Ἑλλάδος».

Ἰδιαιτέρως δὲ θέλομεν δώσῃ λεπτομερῆ εἰκόνα τῆς βιομηχανικῆς κινήσεως ἐν Βερροίᾳ ὡς καὶ τῆς ἐμπορικῆς ταύτης, οἰκιστικῆς γεωργικῆς καὶ κτηνοτροφικῆς, συμπληρωματικῆς πρὸς τὰν ἐν Βερροίᾳ ἀρχαιότητον, φωτογραφίας διαφόρων τοπίων, ὡς εἶχονεν ὑποσχεθῆ εἰς τοὺς ἀναγνώστας μας ἐν τῷ α' τεύχει κ. λ. π.

## ΒΙΟΜΗΧΑΝΙΑ

Τὸ κριότερον τῶν ἐν Βερροίᾳ ἐργοστασίων εἶνε τὸ τῆς Ἀνωτάτου βιομηχανικῆς ἐταιρείας Κανελλοπούλου, πρῶην Σωσίδου ὑπὸ τὸν τίτλον «Βιομηχανικὴ Ἐταιρεία «Βερροίαν».

Ἡ ἐταιρεία εἶνε μετοχικὴ βαμβακοκλωστήριον, εἰσάγον τὰς πρώτας ὕλας ἐκ Λεβαδείας, Μικρᾶς Ἀσίας καὶ Ἀμερικῆς.

Κινητήριος δύναμις 400 ἵππων.

Προσωπικὸν 150—180 ἐργάται καὶ ἐργάτιδες.

Παραγωγή 450—500 δέματα νήματος ἀνὰ 3 1)2 ὀκάδας ἕκαστον ἡμερησίως.

Κατανάλωσις κυρίως εἰς τὸ ἐσωτερικόν.

Διευθυντῆς τῆς ἐταιρείας εἶνε ὁ κ. Κλεωνίμος Στυλιανίδης.

Διευθυντῆς τοῦ βαμβακοκλωστήριου ὁ κ. Δημήτριος Σωσίδης.

Ἡ ἐταιρεία αὕτη παρέχει καὶ τὸν ἠλεκτροφωτισμὸν τῆς πόλεως Βερροίας. Ὁ σκοπὸς τῆς ἐταιρείας εἶνε εὐδύς. Ἀποβλέπει εἰς τὴν δημιουργίαν ὑφαντουργείων καὶ ἄλλων διαφόρων βιομηχανικῶν ἰδρυμάτων.

\*\*\*

Ἄλλο βαμβακοκλωστήριον ἐπίσης εἶνε τὸ τῆς

ἐταιρείας Ζανταλοῦδη καὶ Χατζηρικόλακη, ἰδρυμένη τῷ 1907.

Πρώται ὕλα: βάμβαξ εἰσαγόμενος ἐξ Ἀμερικῆς καὶ Παλαιᾶς Ἑλλάδος.

Κινητήριος δύναμις 120 ἵππων.

Προσωπικὸν 120—125 ἐργάτιδες.

Παραγωγή 200 πακέτα τῶν 3 1)2 ὀκάδων ἡμερησίως.

Κατανάλωσις ἐντὸς τοῦ ἐσωτερικοῦ.

Διευθυντῆς Γεώργιος Δημητριάδης.

\*\*\*

Εἰς κυλινδρόμυλος ἀνήκων εἰς τοὺς ἀδελφοὺς Στεργίου Μάρκου, δυνάμενος ν' ἀλέσῃ 20,000 ὀκάδας σιτοῦ μηνιαίως, προελεύσεως Σερβίας καὶ Ἀμερικῆς.

Διευθυντῆς Ἰωάννης Μάρκου.

\*\*\*

Ἐργοστάσιον γαϊτανίων μαλλίνων (κοτὸν ντὲ λαίν) τῆς ἐταιρείας Μάρτη, Δέδε καὶ Νικήτα.

Τὸ ἐργοστάσιον τοῦτο ἤμαξεν ἄλλοτε ἐν Μοναστηρίῳ μὲ 50 γαϊτανοπλεκτικὰς μηχανὰς, 5 σιδηρὰ ὑφαντουργεῖα κλπ. καταστραφέντα ἅπαντα κατὰ τοὺς ἐπανειλημμένους βομβαρδισμοὺς τοῦ Μοναστηρίου ἐκ μέρους τῶν γερμανοβουλγάρων κατὰ τὸν εὐρωπαϊκὸν πόλεμον.

Ἐν Βερροίᾳ ἐγένετο ἡ ἐγκατάστασις κατὰ τὸ 1914.

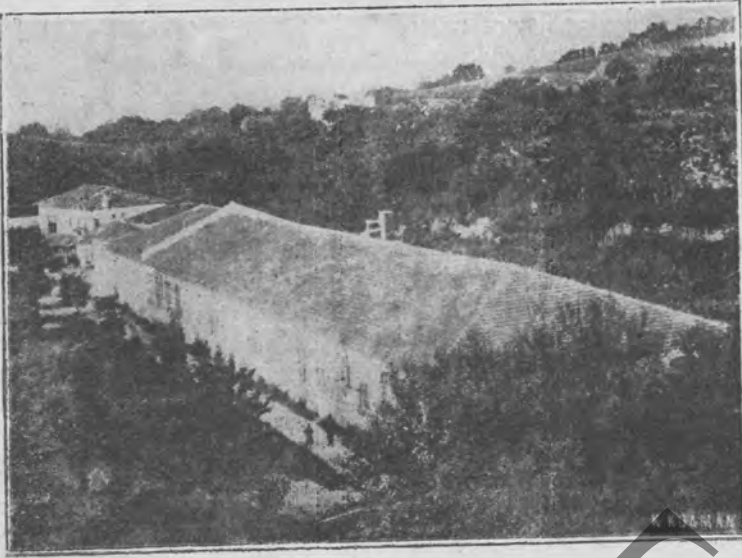
Πρώται ὕλα ἐξ Ἀγγλίας.

Προσωπικὸν 25—30 ἐργάται.

Παραγωγή 1200 ὀκάδες μηνιαίως.

Κατανάλωσις εἰς Παλαιὰν Ἑλλάδα, Μακεδονίαν καὶ Ἀλβανίαν.

Παραγόμενον προῖδον Γαϊτάνι χρησιμοποιούμενον εἰς τὰ ἐνδύματα τῶν χωρικῶν.



Τὸ Νηματουργεῖον Ζανταλοῦδη καὶ Χατζηνικολάκη ἐν Βερροίᾳ.

Σημειωτέον ὅτι ἅπαντα τ' ἀνωτέρω ἐργαστήσια ἔχουσιν ἰδρυθῆ ἀπὸ τοῦ 1905 μέχρι τοῦ 1909 καὶ ὅτι λειτουργοῦσι μὲ τέλεια μηχανήματα. Ἐἶνε δὲ ὅλα ὑδροκίνητα.

## ΕΜΠΟΡΙΟΝ

Ἐκτὸς τῶν ἀναφερομένων ἐν τῷ πρώτῳ τεύχει καταστημάτων Βερροίας, ὑπάρχουν καὶ τὰ κάτωθι:

- 1) Ἀποθήκη νημάτων Θωμᾶ Χατζηνικολάκη, ἀντιπροσώπου νημάτων τῶν Μακεδονικῶν κλωστοῦσίων, ἀποικιακῶν καὶ ἐγχωρίων προϊόντων. Ἀντιπροσωπεῖται παντὸς εἶδους.
- 2) Ὑφασματοποιεῖον Ἀδελφῶν Ζουμπᾶ.
- 3) » Στεφάνου Σακελλαρίου.
- 4) » Ἰωάννου Καρατζόγλου.
- 5) Κατάστημα ψιλάκων καὶ ἀρωμάτων τοῦ Κ. Δημάδη.
- 6) Καπνεμπορεῖον Μάρκου Παπαθεοκλήτου. Χονδρική πώλησις καπνοῦ.

## ΓΕΝΙΚΑ

Γενομένων ἀρχαιρεσιῶν τοῦ «Δημοκρατικοῦ Συλλόγου» Βερροίας ἐξελέγη πρόεδρος ὁ κ. Φώτιος Κασαμπῆς.

Πρόεδρος τοῦ «Συλλόγου τῶν Φιλελευθέρων» τυχάνει ὁ κ. Ἰωάννης Μάρκου, δικηγόρος.

\*\*\*

Ἀποθήκη ξυλείας Παναγιώτου Μπουτζώνα καὶ Σιας. Συστηματικὴ ἐκμετάλλευσις τοῦ δάσους Κοκκόβης.

Παραγωγή 1 ἑκατομμύριον ὀκάδες πρώτου ξυλάνθρακων.

Κατανάλωσις εἰς τὴν ἀγορὰν Θεσσαλονίκης.

Μέγα σιδηροεργεῖον καὶ ἀμαξοποιεῖον ὁ «Ἡρακλειδὸς» τοῦ Στεφάνου Κωνσταντινίδου.

## ΓΕΩΡΓΙΑ

Τὰ κατὰ τὸ λήξαν ἔτος 1919 παραχθέντα γεωργικὰ προϊόντα ὁλοκλήρου τῆς ἐπαρχίας Βερροίας ἀναφέρονται εἰς τὸν ἀκόλουθον πίνακα.

Εἶδος προϊόντων	Σύνολον παραχθέντος προϊόντος εἰς ὀκάδας	Τιμὴ εἰς τὴν ἐπολήθη κατ' ὀκάαν	Παρατηρήσεις
Σίτος . . . . .	3.280.000	1.50	Κατὰ τὸ 1919 ἢ ἐν γένει παραγωγή γεωργικῶν προϊόντων θεωρεῖται ὡς ἀποτυχούσα λόγῳ πλημμυρῶν καὶ φυτιζῶν ἀσθενειῶν.
Κριθὴ . . . . .	1.390.000	0.85	
Βρώμη . . . . .	775.000	0.65	
Σίκαλις . . . . .	280.000	0.85	
Ἀραβόσιτος . . . . .	7.000.000	0.75	
Κεχρὶ . . . . .	250.000	0.80	
Ρόβι . . . . .	490.000	0.85	
Σησάμι . . . . .	65.000	2.50	
Καπνὸς . . . . .	150.000	4.50	
Λαχανικά . . . . .	800.000	0.20	
Μποστάνια . . . . .	500.000	0.30	
Κρόμινα . . . . .	1.200.000	0.15	
Κροκκάρι . . . . .	115.000	1.—	
Φασόλια . . . . .	190.000	2.—	
Κουκιά . . . . .	28.000	1.20	
Φακὴ . . . . .	16.000	2.—	
Σταφύλια . . . . .	600.000	1.—	

Τόπος καταναλώσεως τῶν ἀνωτέρω προϊόντων εἶνε τῶν μὲν ὀσπρίων καὶ σιτηρῶν ἡ ἐπαρχία Βερροίας, τοῦ δὲ ἀραβοσίτου, προϊόντων ἀμπελοποιίας, λαχανικῶν καὶ καπνοῦ ἐκτὸς τοῦ ἐσωτερικοῦ τῆς ἐπαρχίας εἶνε καὶ ἡ Θεσσαλονίκη.

Ὁ καπνὸς ἔνεκα τῆς σημαντικῆς πτώσεως τῶν τιμῶν δὲν καλλιεργήθη ὅσον ἔπρεπε ἢ δὲ καλλιέργειά του ὑπὸ τὰς γλίσχοις τρεχούσας τιμῆς διατρέχει κρίσιν.

\*Ἄλλοτε ἐκαλλιεργεῖτο μόνον εἰς τὴν Βερροίαν καὶ



Δόλιανη, εἶτα ὅμως μετὰ τὴν ἐγκατάστασιν προσφύγων εἰς πλείστα μέρη τῆς ἐπαρχίας ἤρχισε καλλιεργούμενος σχεδὸν πανταχοῦ. Ἡ ἀμπελοργία ὑφίσταται μόνον εἰς τὴν Βέρροϊαν, Νάουσαν καὶ Τσόρονοβον, αἱ παραγόμεναι ὅμως σταφυλαὶ μᾶλλον διὰ βρώσιν εἶνε κατάλληλοι καὶ οὐχὶ δι' οἶνον.

## ΚΤΗΝΟΤΡΟΦΙΑ

Ἡ κτηνοτροφία ἐν τῇ ἐπαρχίᾳ Βερροίας προορίζεται νὰ ἀμείψῃ λόγῳ τῆς πληθώρας βοσκησίμων γαῶν.

Ὁ κατωτέρω πίναξ ἐμφαίνει τὴν κτηνοτροφικὴν κίνησιν εἰς κτήνη καὶ κτηνοτροφικὰ προϊόντα.

Εἶδος κτηνῶν καὶ προϊόντων κτηνοτροφίας	Σύνολον εἰς κεφαλὰς	Τιμὴ	Παρατηρήσεις
Βόες	4.871		ἀροτριῶντα
Ἀγελάδες	358		
Βούβαλοι	343		
Ἰπποὶ	350		
Ἀγελάδες	6,000		μὴ ἀροτριῶντα
Βούβαλοι	1,100		
Ἰπποὶ	1,970		
Ἡμίονοι	958		
ὄνοι	2,032		
Πρόβατα	49,245		
Αἴγες	31,783		
Χοῖροι	3,218		

Σύνολον εἰς οὐκάδας  
Γάλα 1,300,000 1.00

(Ἐξ αὐτοῦ παρήχθη)  
Τυρὸς (λευκός) 6.00  
καὶ » (κασέρι) 200,000 8.00  
Ἐρια προβάτου 50,000  
» αἰγός 17,000

Λόγῳ κολλητικῆς καθυστάσεως ἡ κτηνοτροφία εἶνε ἐν γένει περιορισμένη

Τὰ δάση τῆς ἐπαρχίας ἐμφαίνονται εἰς τὸν κάτωθι πίνακα

Όνομασία τῶν δασῶν	Ἐκταρεῖς εἰς στρέμματα
Α' πεδινὰ	
Μικρογοῦζι	2,000
Σταυρός	4,000
Καβάσιλα	3,000
Διαβατός	3,000
Σκυλίτσι	4,000
Σκυλέκαμπος	2,000
Ραψομανίχι	800
Μέτς	800
Κουλούρα	7,000
Σάδινα	1,000
Γεράκι	1,100
Β' ὄρεινὰ	
Τσόρονοβον	6,000
Κωστοχώρι	4,000
Μαρούσινα	3,000
Ξερολεῖβαδο	3,000
Καλλιπέτρα	3,000
Δοάτσικον	6,000
Μπόστανη	8,000
Ρετίνη	30,000
Κόζκοβα	60,000
Μπρατίνισα	10,000

Τὰ δάση ταῦτα λόγῳ τῆς γονιμότητος τοῦ ἐδάφους εἶνε πλούσια εἰς βλάστησιν, συνίστανται δὲ ἀπὸ πεύκας, μελλας, ἱτίας, λεύκας, δροῦς καὶ φιλύρας. Λόγῳ ὅμως τῆς ἐλλείψεως συγκοινωνίας καθίσταται δύσκολος ἡ ἐπιτακτικὴ ἐκμετάλλευσίς.

Όνομασία τῶν δασῶν Ἐκταρεῖς εἰς στρέμματα

Μονὴ Προδρομοῦ	7,000
Σπουρλίτα	9,000
Παλατίτσια	10,000
Φυλλουριά	3,000
Μονὴ Μακροβράχης	4,000
Ράδιανη	15,000
Καστανιά	7,000
Σφήνισα	7,000
Σύνολον εἰς στρέμματα	223,700

Τὰ δάση ταῦτα οὐγκύνται ἀπὸ δροῦς, γαύρους, πρίνους, φίλικας, πεύκας, λεύκας κλπ.

Δασικὰ προϊόντα: 2 1)2—3 ἑκατομμύρια οὐκάδες ξυλανθράκων ἐτησίως, 1000 περίπου κυβικὰ μέτρα ξυλείας, χορησίμου εἰς τὴν οἰκοδομικὴν, ναυπηγικὴν καὶ ἐπιπλοποικίαν.

Όνομασία τῶν δασῶν Ἐκταρεῖς εἰς στρέμματα

Ναούσης	Ἐκταρεῖς εἰς στρέμματα
Σέλι	80,000
Ἀρκοβόχωρι	5,000
Σκοτίνια	1,000
Χοροπάνη	2,000
Γενίτσι	2,000
Κανέλλι	85,000
Σύνολον	175,000

Τὰ δάση τῆς ἐπαρχίας Βερροίας καλύπτουν ὅλην ἕκταρα 398,700 στρεμμάτων.

## ΤΑΜΕΙΟΝ

Ἵνα δώσωμεν μίαν εἰκόνα τῶν ἐσόδων καὶ ἐξόδων τοῦ προϋπολογισμοῦ τοῦ Ταμείου Βερροίας παραθέτομεν τὸν κάτωθι πίνακα :

Ἔτη	Ἐσοδα	Ἐξοδα
	Δραχμαὶ Λεπτὰ	Δραχμαὶ Λεπτὰ
1917	1,014.879,28	567.241,43
1918	2,049.706,59	1.973.278,65
1919 μέχρι		
τέλους Ἰανουαρίου	2.047.808,17	983.304.—

Ταμίς Βερροίας εἶνε ὁ κ. Δ. Ἀναγνωστόπουλος Οἰκονομικὸς ἔφορος ὁ κ. Γ. Γιαννουδοβαρδῆς.

## ΕΚΠΑΙΔΕΥΣΙΣ

Ἐδρα ἑξατάξιου Γυμνασίου. Κτίριον Γυμνασίου διώροφον, μεγαλοπρεπές, ἰδρυθὲν τῷ 1907, δαπάναι τῆς ἀδελφότητος «Μέλισσας», ἄλλων μικροτέρων σωματείων καὶ τῆς κοινότητος. Δομῆματα ἢ αἴθουσαι παραδόσεως ἐν συνόλῳ 17. Πρὸ τῆς ἀπελευθερώσεως ἐστεγάζε ἐνιαίαν σχολὴν ἀρρένων ἄλλοτε μὲ ἐννέα καὶ ἄλλοτε μὲ δέκα τάξεις, ὑπὸ μίαν διεύθυνσιν μὲ δύο κύκλους, τὸν ἀστικὸν (ἑξατάξιον πληρὲς δημοτικὸν καὶ γυμνασιακὸν (ἡμιγυμνάσιον). Ἐν τῷ ἄνω ὀρόφῳ ὑπάρχει αἴθουσα ἣτις χρησιμεύει διὰ τὰς συγκεντρώσεις καὶ ἐορτὰς καθὼς καὶ διὰ δαλέξεις, ἐσπερίδας κ.τ.λ. Εἰς τὸ βάθος τῆς αἰθούσης εἶναι ἐστημένη μικρὰ σκηνή. Ἡ αὐλὴ τοῦ Γυμνασίου εἶναι καταλλήλη τάτῃ διὰ τὰς διακίσεις καὶ παιδιὰς τῶν μαθητῶν ἤδη δὲ μελετᾶται ὑπὸ τῆς ἐφορείας, ἢς πρόεδρος ἔσβ. Μητροπολίτης ἡ κατεδάφισις παρεσκευασμένης οἰ

χίας, θὰ προστεθῆ δὲ οὕτω ἔκτασις, ἢ ὅποια θὰ χρησιμοποιεῖται πρὸς ἐγκατάστασιν γυμναστηρίου πρὸς χρῆσιν τῶν μαθητῶν. Εἰς τὸ βῆθος τῆς αὐλῆς πρὸς τὸ ἀνατολικὸν μέρος ἡ ἐφορεία ἀνήγειρε ἀποχωρητήρια τελειοτάτου συστήματος, στοιχίσαντα περὶ τὰς 25 χιλ. δραχμῶν. Τῇ πρωτοβουλίᾳ τοῦ Γυμνασιάρχου Ἀναστ. Λαζάρου συνεστήθη ὑπὸ μαθητῶν καὶ μαθητριῶν τοῦ Γυμνασίου «Ὁμιλὸς μουσικὸς», τοῦ ἵποιου

εἶναι ἔδρα ἐπιθεωρητοῦ δημοτικῆς ἐκπαίδευσως. Ἐπιθεωρητὴς εἶναι ὁ κ. Κωνστ. Μπακανίκης.

Δημοτικὰ σχολεῖα λειτουργοῦν 2 ἀρρένων καὶ 2 θηλέων καὶ 2 νηπιαγωγεῖα. Τὸ 1ον ἀρρένων ἔχει 320 μαθητὰς λειτουργεῖ δὲ εἰς τὸ κάτω πάτωμα τοῦ Γυμνασίου, ὅπου λειτουργοῦν καὶ τὰ δύο νηπιαγωγεῖα μὲ 150 νήπια. Τὸ 2ον ἔχει 260 μαθητὰς. Τὰ δύο τῶν θηλέων ἔχουν ἐν συνόλῳ 510 μαθητριάς καὶ



Μία ὄψη τοῦ Βεροιάτικου παραδείσου στὴ Μπαμπουτά

σκοπὸς ἡ διάδοσις τῆς μουσικῆς ἐν Βεροίᾳ. Ἀποτελοῦν τοῦτον 40 περίπου ἐνεργὰ μέλη, μαθητὰ καὶ μαθήτριά, διδασκόμενοι μανδολίνον, μανδολάν καὶ κιθάραν. Ἀπὸ καιροῦ εἰς καιρὸν ὁ ὄμιλος κάμνει καλλιτεχνικὰς ἐμφανίσεις εἰς τὸ κοινόν, τὰς δὲ εἰσπράξεις διαθέτει διὰ τὴν προμήθειαν εἰδῶν χρησίμων εἰς τὴν διδασκαλίαν.

Σήμερον ὁ ἀριθμὸς τῶν μαθητῶν ἀνέρχεται εἰς 110, ὧν 25 μαθήτριά.

Τὸ διδάσκον προσωπικὸν ἀποτελοῦν.

Ἀναστ. Λαζάρου, γυμνασιάρχης, Εὐάγ. Τσουπτισης, Νικ. Μαλούτας, Νικ. Πάντου, Φραγγίζκος Λουπάσης, Δήμος Βασιλείου, Εὐάγ. Παυλίνης, καθηγητῆ.

Γυμνασιακὸν Παρθεναγωγεῖον. Ἐφέτος ἐνεργεῖται τοῦ Γεν. Ἐπιθεωρητοῦ κ. Στεφανάκη ἰδρυθῆ γυμνασιακὸν παρθεναγωγεῖον τριτάξιον οὐ λειτουργεῖ ἐπὶ τοῦ παρόντος ἡ πρώτη τάξις μὲ 18 μαθητριάς.

Δημοτικὴ Ἐκπαίδευσις. Ἡ Βέροια

λειτουργοῦν εἰς τὸ αὐτὸ διδαστήριον, παρὰ τὸν Ἅγιον Αντώνιον. Τὸ κτίριον τῶν παρθεναγωγείων εἶναι πεπαλαιωμένον καὶ δι' αὐτὸ ἡ κοινότης σκέπτεται ν' ἀνεγείρη νέον τοιοῦτον πολὺ προσεχῶς.

Τὸ διδάσκον προσωπικὸν εἶναι.

1ου ἀρρένων: Ἐμμ. Νικολαΐδης, διευθυντῆς, Ἐμ. Ντίνας, Ἰωάν. Τριανταφύλλου, Χρυσάνθη Ζώτου, Εὐθυμία Βαλάση.

2ου ἀρρένων: Θεόδ. Καλαϊτζῆς, διευθυντῆς, Ἀχ. Κοντογιάννης, Φερεινὴ Παπαδιονυσίου.

1ου θηλέων: Αἰζατ. Κεμεντζέ, διευθύντρια, Μελπομ. Κεμεντζέ, Μαρία Κατσαμάνια, Φεβρονία Μαιτινά.

2ου θηλέων: Εὐδοξία Ἀντωνιάδου, διευθύντρια Αἰζατ. Μπουζιώτα, Χαρίκλ. Χατζηκώστα.

Νηπιαγωγοί: Φωτεινὴ Φουντούζα καὶ Φωτεινὴ Ψωμά.

Ἐξνόφωνα σχολεῖα. Ἐν Βεροίᾳ οἱ ὀθωμανοὶ διατηροῦν δύο σχολεῖα δημοτικά, ἐν ἀρρένων καὶ ἐν θηλέων, εἰς ἃ ἀμφοτέρω διδάσκειται καὶ ἡ ἐλ-

ληνική υπό Ἑλλήνων διδασκάλων καὶ διδασκαλισσῶν.

Ἐπῆρχε καὶ δημοτικὸν σχολεῖον τῆς Ἰσραηλικῆς κοινότητος, τὸ ὁποῖον ἐφέτος διελύθη, οἱ δὲ μαθηταὶ καὶ μαθήτριά του φοιτῶσιν εἰς τὰ ἰδικὰ μας σχολεῖα.

## ΑΡΧΑΙΟΛΟΓΙΚΑ

Συμπληροῦντες τὴν ἀρχαιολογικὴν στήλην τῆς Βερροίας ἀναφέρομεν διὸ ὑπάρχει καὶ τρίτη γνώμη περὶ τῆς παραγωγῆς τῆς ὀνομασίας τῆς, ἥτις φαίνεται καὶ ἡ λογικωτέρα καθ' ἡμᾶς.

\*Ἐπειδὴ ἡ Βερροία βόλθει ἀπὸ ροιᾶς (ροδιᾶς) ἤτοι φέρει ροιᾶς ἐκλήθη Βερροία, ἔχοντες δὲ ὑπ' ὄψει ἀφ' ἑτέρου ὅτι κατὰ τοὺς ἀρχαίους χρόνους οἱ Μακεδόνες ἔτρεπον τὸ φ εἰς β ὡς π. γ, Βίλιπτον, Βαλακρὸν, Κεφαλίον = Φίλιππον, Φαλακρὸν Κεφαλίον (ἴδε Στέφανον Βυζάντιον) ἀναγενώσκομεν τὴν Φερροίαν ὡς Βερροίαν.

Ἐἰς τὴν πλατεῖαν τοῦ ὄρολογίου παραπλεύρως τοῦ ὄρολογίου εὐρίσκεται τεθραυσμένη εἰς δύο τεμάχια ἡ ἐξῆς ἐπιγραφή\*

ΑΙΛΙΟΣ ΤΡΑ  
ΙΑΝΟΣ ΑΥΡΗ  
ΛΙΑΖΩΣΙΜΗ  
ΤΗ ΕΑΥΤΟΥ  
ΓΥΝΑΙΚΙ

\*Ἡ ἐπιγραφή αὕτη εἶναι Ρωμαϊκῆς ἐποχῆς ἀναγινώσκεται δ' ὡς ἐξῆς\*

Αἴλιος Τρα-  
ϊανὸς Αὐρη-  
λία Ζωσίμη  
τῆ ἑαυτοῦ  
γυναικί.

Ἐντὸς τῆς ἀποθήκης τοῦ κτιρίου τῆς ὑποδιοικήσεως Βερροίας φυλάσσονται αἱ κάτωθι ἐπιγραφαὶ περισυλλεγεῖσαι τῇ μερίμνῃ τοῦ ὑποδιοικητοῦ κ. Ν. Τότσιου.

ΛΟΓΙΝΟΣ ΛΟΓΙΝΩ  
ΤΩ ΤΕΚΝΩ  
ΜΝΕΙΑΣ ΧΑΡΙΝ

Λογίνος Λογίνω  
τῷ τέκνῳ  
μνείας χάριν

ΝΕΙΚΗΦΟΡΟΣ ΕΚΤΩΝΕ  
ΑΥΤΟΥ ΕΑΥΤΩ ΜΝΕΙΑΣ ΧΑ  
ΡΙΝ

Ν(ε)ικηφόρος ἐκ τῶν ἑ-  
αυτοῦ ἑαυτῷ μνείας χά-  
ριν.

ΠΕΙΡΕΙΣΕΙΔΕΙΑΓΥ  
ΝΕΚΕΙ ΕΥΜΗΚΕΙ  
ΩΠΟΙΗΣΑΤΑΥ  
ΤΗΝΤΗΝΣΤΗΛΙ  
ΔΑΝΜΝΗΜΗΣ  
ΧΑΡΕΙΝΧΑΙΡΑΙ  
ΤΕΠΑΡΟΔΕΙΤΕ

Πειρσειδία γυ-  
ναικί, Εὐμηκί-  
φ ἐποίησα ταύ-  
την τὴν στήλιν  
μνήμης χάριν. Χαίρε-  
τε, παροδίται.

ΕΥΠΡΕΠΗΣΣΕΡΑ  
ΠΟΥΝΤΗΝ ΓΥΝΑΙΚΑ  
ΜΝΗΜΗΣΧΑΡΙΝ  
ΚΑΙΕΑΥΤΟΝΖΩΝΤΑ  
ΗΡΩΕΣ

Εὐπρεπὴς Σερα-  
πούνην γυναῖκα  
μνήμης χάριν  
καὶ ἑαυτὸν ζῶντα.  
\*Ἡρώες

\*\*\*

ΦΙΛΑΚΑΙΓΛΑΥΚΟΣ ΟΑΝΗΡ  
ΧΡΗΣΑΝΘΟΝΤΟΝΕΑΥΤΗΣ  
ΑΔΕΛΦΟΝ ΗΡΩΑ

Φίλα καὶ Γλαῦκος ὁ ἀνὴρ  
Χρῦσανθὸν τὸν ἑαυτῆς  
ἀδελφόν, ἦρωα.

\*\*\*

ΠΟΛΥΔΕΥΚΗΣΚΕΣΤΙΛΛΩ  
ΜΝΕΙΑΣΧΑΡΙΝ

Πολυδεύκης Κεστίλλω  
μνείας χάριν.

\*Ἡ ἀνωτέρω ἐπιγραφή εὐρίσκεται ἐν τῇ αὐλῇ τοῦ Γυμνασίου ἀριστερὰ παρὰ τὴν εἴσοδον.

\*\*\*

ΤΗΝΠΕΡΙΚΑΛΛΕΑΠΑΡ  
ΘΕΝΟΠΗΝΚΛΥΤΟΝ  
ΕΙΔΟΣΕΧΟΥΣΑΝ  
ΔΕΞΑΤΟΦΕΡΣΕ  
ΦΩΝΗΧΩΡΟΝ  
ΕΣΕΥΣΕΒΕΩΝ  
ΩΦΘΟΝΕΚΑΙΠΛΟΥ  
ΤΕΥΣΥΛΗΣΑΣΧΡΥ  
ΣΕΟΝΑΝΘΟΣ  
ΚΑΙΚΕΙΡΑΣΓΟΝΕΩΝ  
ΕΛΠΙΔΑΣΕΣΘΛΟΤΑΤΑΣ  
ΕΙΤΟΙΚΑΙΤΕΘΝΗΚΕΝ  
ΠΙΣΤΕΙΗΓΑΡΕΧΕΙΜΕ  
ΩΣΘΕΙΑΣΜΟΡΦΗΣ  
— ΑΤΟΜΟΙΡΑΠΙΚΡΑ  
ΓΑΡΚΑΙΜΕΤΡΟΝΗΙ  
ΚΙΑΣΕΠΙΓΗΡΑΣΑΝΛΑΘΕ  
ΕΙΧΕΣΕΛΕΙΝ ΨΥΧΗΝ  
ΗΝΠΕΡΑΣΠΡΟΝΕΧΕΙΣ  
ΠΑΝΤΩΝΓΑΡΤΕΚΝΩΝ  
ΠΑΝΤΕΣΦΙΛΕΕΣΚΟΝΟΜΟΥ  
ΠΑΡΘΕΝΟΠΗΝΑΪΗ  
ΝΥΝΣΥΜΜΟΝΟΣΚΑΤΕΧΕΙΣ

ΑΧΙΛΛΕΥΣΠΑΡΕΝΟΠΗ  
ΤΗ ΘΥΓΑΤΡΙΜΝΕΙΑΣΧΑΡΙΝ

\*Ἡ ἐπιγραφή αὕτη εὐρίσκεται ἐπίσης εἰς τὴν αὐ-  
λὴν τοῦ Γυμνασίου δεξιὰ παρὰ τὴν ἐσωτερικὴν εἴσο-  
δον.

Ἐἶνε δὲ ἐπιτάριος ἀφιερωθείσα ὑπὸ τινος πατρὸς,  
Ἀχιλλέως ὀνόματι, πρὸς τὴν θανούσαν θυγατέρα του  
Παρθενόστην.

\*Ἐπίσης ἐν τῇ αὐλῇ τοῦ Γυμνασίου, εὐρίσκονται  
καὶ ἄλλαι τινὲς ἐπιγραφαὶ ἀναμνηστικαί, δυσανάγνω-  
στοὶ ὡς ἐπὶ τὸ πλεῖστον ὡς καὶ ἡ ἐβδόμη ἐπιγραφή,  
ἣν δημοσιεύομεν εἰς τὸ πρῶτον τεύχος τοῦ «Ἐθνικῶς»



Ὁδηγοῦ, μεταφροθεῖσα τῇ μερίμνῃ τοῦ Γυμνασιάρχου κ. Ἀναστασίου Λαζάρου.

\*\*\*

Δὲν εὐρίσκομεν λέξεις, ἵνα ἐκφράσωμεν τὰ εἰλικρινῆ μας καὶ ἐγκάρδια συγχαρητήρια πρὸς τὸν Γυμνασιάρχην Βερροίας κ. Ἀναστάσιον Λαζάρου, διὰ τὴν ἐπιμελημένην καὶ σώφρονα δρᾶσιν, ἣν ἐπεδείξατο καὶ ἐπιδεικνύει πρὸς διάπλασιν προοδευτικῆς νεολαίας ἐν Βερροία. Ἀπὸ φιλοστόργου οἴστρου κινούμενος καὶ εἰς τὴν περισυλλογὴν καὶ φύλαξιν τῶν τῆδε κακεί-

σε ἐσκορπισμένων ἀρχαιολογικῶν κειμηλίων, συντέτεινε, καὶ γυμνασιακὸν μουσικὸν ὄμιλον συνέστησε καὶ τῇ συνεργασίᾳ του μετὰ τοῦ ρέκτου ὑποδιοικητοῦ Βερροίας κ. Ν. Τότσιου πρόκειται νὰ ἰδρυθῆ ἀρχαιολογικὸν μουσεῖον τοπικὸν ἐν αὐτῷ τῷ κτιρίῳ τοῦ Γυμνασίου. Οὕτω δὲ παντοειδῶς καὶ πολυτρόπως ὀργανῶν καὶ παλαιῶν τοὺς μαθητὰς καὶ τὴν ἐν γένει νεολαίαν τῆς Βερροίας, εἶνε ἐκ τῶν ὀλίγων στυλοβατῶν τῆς ἐθνικῆς διαπλάσεως, πρὸς οὓς εὐγνωμοσύνην αἰσθάνεται ἡ Πατρίς.

## ΒΟΣΣΟΒΑ

Ἀναχωρῶν κανεὶς ἀπὸ τὴν Κόκκοβαν, ἵνα μεταβῆ εἰς τὴν Βόσσοβαν, διέρχεται κλιτεῖς καὶ μικρὰ ὄρη-πέδια καλλιεργούμενα. Τὸ ἔδαφος μέχρις ἀπελπίσας λασπῶδες.

Τὰ ζῶα μας βυθίζονται μέχρι τῶν γονάτων εἰς τὴν λάσπην καὶ μετὰ δυσκολίας προχωροῦν.

Λάσος ἐκτεταμένον καὶ ἐδῶ ἐκ κέδρων, δρυῶν, ρυζία μὲ κρυστάλλινα ὕδατα, τὰ ὅποια κατακυκλοῦν ὁμητικὰ εἰς τὰς χαράδρας, ἀλλ' εὐτυχῶς δὲν ἔχομεν ἀνήφορον, μᾶλλον κατερχόμεθα.

Μετὰ ταξείδιον ἀρκετὰ ἐπίπονον μᾶς καὶ ἡμισίας ὥρας, λόγῳ τοῦ λασπῶδους ἔδαφους, φθάνομεν εἰς τὴν Βόσσοβαν, χωρίον μὲ 80 περίπου οἰκίας λιθοκτίστους, περιτριγυρισμένας ἀπὸ φράκτας κατεσκευασμένους ἀπὸ εὐθεῖς κλάδους δένδρων.

Ἀλλὰ εἶνε ἀπελπίσια αὐτοὶ οἱ σκύλλοι τῶν Μακεδονικῶν χρόνων. Τρομερὰ ἐπιθετικοὶ καὶ ἐπικίνδυνοι. Φαίνεται δὲ ὅτι εἶνε γνήσιοι ἀπόγονοι τῶν σκύλλων τοῦ βασιλέως τῆς Μακεδονίας Ἀρχελάου τοῦ Β' οἵτινες κατεσπάραξαν τὸν ποιητὴν Ἐὐβοϊδῆν.

Προχωρήσαντες εἰς τὸ ἑσωτερικὸν τοῦ χωρίου ἐφθάσαμεν εἰς τὴν μοναδικὴν πλατείαν, ἔνθα ἡ ἐκκλησία καὶ τὸ σχολεῖον καὶ ἐσταθμεύσαμεν εἰς τὸ παντοπωλεῖον τοῦ Παναγιώτου Μπουτζόνας. Διευκτερεύσαμεν εἰς μίαν ἐκ τῶν καλλιτέρων οἰκιῶν, ἔνθα μᾶς ἐφιλοξένησαν λαμπρὰ καὶ μετὰ τὸ γεῖμα μᾶς προσέφεραν καρδία νοστιμότητα ἐγγυῶν παραγωγῆς.

### ΙΣΤΟΡΙΚΑΙ ΣΗΜΕΙΩΣΕΙΣ

Καὶ ἡ Βόσσοβα κατὰ τὸν Μακεδονικὸν ἀγῶνα ἔλαβε μέρος ἐνεργόν καὶ μεγάλας προσέφερεν ὑπηρεσίας εἰς τὰ ἑλληνικὰ ἀνταγικά σώματα, σχοῦσα ἀπωλείας καὶ εἰς ἀνδρας ἀκόμη. Ὁ δὲ Βασίλειος Σερδάρης ἐπανειλημμένως κατώρθωσε νὰ μεταφρή ἐκ Θεσσαλονίκης ὅπλα καὶ πολεμοφόδια προσριζόμενα διὰ τὸ σῶμα τοῦ ὀπλαρχηγοῦ Εὐαγ. Ματαπαῦ.

\*\*\*

Ἡ Βόσσοβα ἀπέχει τοῦ σιδηροδρομικοῦ σταθμοῦ Βερροίας, κειμένου πρὸς βορρᾶν, 6 ὥρας.

Πρὸς νότον ἔχει τὴν Μπόστανιν ἀπέχουσαν 1 ὥραν καὶ 114 καὶ τὸ Δρατσικὸν ἀπέχον 2 1)2 ὥρας

Κεῖται δὲ ἐκτισμένη εἰς ὕψος 635 μέτρων ἀπὸ τὴν ἐπιφάνειαν τῆς θαλάσσης.

Συγκοινωνεῖ μὲ τὰ περίξ δι' ἀτραπῶν δυσβάτων, ἐκ τῶν ὁποίων τὰς μὲν πλατείας οἱ ἐντόσιοι ὀμαζοῦν σ τ ρ ᾶ τ ε ς, τὰς δὲ στενὰς πα τ ε ς ε ς ἢ μονοπάτια.

### ΑΡΧΑΙ

Πρόεδρος τῆς κοινότητος τυγχάνει ὁ κ. Παναγιώτης Μπουτζόνας.

Ἀντιπρόεδρος ὁ κ. Βασίλειος Μαργαρίτης.

Κοινοτικοὶ σύμβουλοι οἱ κ.κ. Ἀντώνιος Πιτσιᾶς, Ἰωάννης Λαζόπουλος καὶ Κωνσταντῖνος Σουλιώτης.

### ΠΛΗΘΥΣΜΟΣ

Ἡ Βόσσοβα ἀριθμεῖ περὶ τοὺς 500 κατοίκους, ἅπαντας χριστιανούς ὀρθοδόξους ὀμιλοῦντας τὴν ἑλληνικὴν.

### ΓΕΩΡΓΙΑ ΚΑΙ ΚΤΗΝΟΤΡΟΦΙΑ

Καὶ ἐδῶ ἡ γεωργία εἶνε ὀπωσδήποτε περιορισμένη λόγῳ τῆς ἀνεπαρκείας καλλιεργησίμων γαιῶν, ὅχι ὅμως ὅσον ἐν Κοκκόβῃ.

Οἱ κάτοικοι ἐπιδίδονται εἰς τὴν καλλιέργειαν τῶν δημητριακῶν καρπῶν ἐν γένει, σίτου, κριθῆς ἀραβοσίτου, σικάλως, βρώμης, ροβίου κλπ.

Κτηνοτροφία ὀπωσδήποτε καλὴ εἰς πρόβατα, αἶγας καὶ ἀγελάδας.

### ΕΚΠΑΙΔΕΥΣΙΣ, ΕΚΚΛΗΣΙΑΙ

1 Δημοτικὸν σχολεῖον πλήρες μονοτάξιον μικτὸν μὲ διευθυντὴν τὸν κ. Χρῆστον Μελιόπουλον.

Μαθητὰ 9ῶ ἀμφοτέρων τῶν φύλων.

Σχολικὴ Ἐπιτροπὴ: Βασίλειος Σερδάρης, Κωνσταντῖνος Κύρου καὶ Παναγ. Μπουτζόνας.

Μία ἐκκλησία τῶν Ἀγίων Ἀποστόλων.

Ἐτέρα ὑπὸ οἰκοδόμησιν συνώνυμος, 4 ἐξωκλήσια.

Ἐτερεῖς 2: Παπα. Ἰωάννης Τρομπούκης καὶ Παπα. Ἀθανάσιος Τρομπούκης.

Ἐκκλησιαστικὴ ἐπιτροπὴ: Παναγ. Μπουτζόνας καὶ Ἰωάν. Λαζόπουλος.