

ΕΛΛΗΝΙΣΤΙΚΟΣ ΤΑΦΟΣ ΒΕΡΟΙΑΣ

Κατά τὰς ἀρχὰς Ἰανουαρίου 1951 λατόμοι, ἐργαζόμενοι εἰς τὴν ἀριστερὰν κρημνώδη ὄχθην τοῦ ὀρίζοντος τὸ ΒΑ. τέρμα τῆς πόλεως Βεροίας ῥύακος, Τριποτάμου καλουμένου, ἀπεκάλυψαν τὴν εἰσοδὸν λαξευτοῦ διθυλάμου τάφου, ἐντὸς τοῦ ὁποίου ἔκειντο σκελετοὶ καὶ μέγας ἀριθμὸς ἀγγείων. Ἡ φήμη τοῦ εὐρήματος συνέκέντρωσε πλῆθος περιέργων καὶ ὅτε ὁ φύλαξ ἀρχαιοτήτων εἰδοποιηθεὶς κατέφθασεν εἶχον ἤδη ἀφαιρεθῆ δύο ἢ τρία μικρὰ ἀγγεῖα¹. Φοβούμενος οὗτος ὅτι κατὰ τὴν ἐπομένην νύκτα ἦτο πιθανὸν καὶ νέοι φιλάρχαιοι νὰ θελήσουν νὰ κρατήσουν ἀναμνήσεις τῆς ἐπισκέψεώς των, συνέλεξε τὰ πῆλινα ἀντικείμενα, χρυσοῦν δακτύλιον, χρυσοῦν ἐνώτιον καὶ χαλκοῦν νόμισμα καὶ μετέφερε ταῦτα εἰς τὴν συλλογὴν τῆς Παναγίας Κυριωτίσσης, ὅπου προσωρινῶς φυλάσσονται αἱ ἀρχαιότητες Βεροίας. Ἡ ἐπέμβασις αὕτη ἦτο σωστικὴ μὲν διὰ τὰ εὐρήματα, δὲν ἐπέτρεπεν ὅμως τὴν ἐπὶ τόπον μελέτην τούτων καὶ τὴν ἐξαγωγὴν ἀκριβεστέρων πορισμάτων. Ἡ μνήμη ἐξ ἄλλου τοῦ φύλακος δὲν εἶναι δυνατὸν νὰ ἐπαρκέσῃ διὰ τὴν στήριξιν πάσης χρησίμου λεπτομερείας. Πάντως ἡ ἄμεσος ἐπιτόπιος ἔρευνα παρέσχε τὴν δυνατότητα ἐξακριβώσεως πολλῶν ἀπαραιτήτων διὰ τὴν μελέτην στοιχείων καὶ συγκεντρώσεως τῶν ἐναπομεινάντων ὀστράκων².

Σήμερον ἡ πρόσβασις εἰς τὸν τάφον εἶναι ἀδύνατος ἀνευ φορητῆς κλίμακος ἀρκετὰ μακρᾶς, ὡς δεικνύει ἡ εἰκ. 1, διότι ἡ ἐξωτερικὴ θύρα τοῦ τάφου εὐρίσκειται εἰς μέγα ὕψος ἀπὸ τῆς σημερινῆς ἀτραποῦ, ἣτις κατευθύνεται παραλλήλως πρὸς τὴν κατεύθυνσιν τοῦ ῥύακος. Ἀλλὰ καὶ εἰς τὴν ἀρχαιότητα ἦτο ἀδύνατος ἡ προσπέλασις ἐκ τῆς κλιτύος, ἐφ' ὅσον πρὸ τῆς θύρας ὀλίγος μόνον χῶρος ὑπῆρχε λελαξευμένος τὸ δὲ ὑπόλοιπον μέρος ἦτο συμπαγῆς ἀσβεστολιθικὸς βράχος. Τοῦτον ἀκριβῶς ἀφαιροῦντες οἱ λατόμοι ἐφθασαν σὺν τῷ χρόνῳ εἰς τὸ ἀρχαῖον λάξευμα καὶ πρὸ τῆς θύρας τοῦ τάφου. Εἶναι φανερὸν ὅτι ἡ λάξευσις τοῦ τάφου καὶ ἐν συνεχείᾳ ἡ καταγωγὴ ἐντὸς αὐτοῦ τῶν νεκρῶν ἐγένετο ἐκ τῆς ὀλίγον ἀνωθεν τοῦ τάφου ἐπιφανείας. Πρέπει νὰ φαντασθῶμεν ὅτι κατ' ἀρχὰς ἐλαξεύθη, ἀρχῆς γενομένης ἐκ τῆς προμνησθείσης ἐπιφανείας, κάθετος ὀρθογώνιος λάκκος βάρους 5 μ. περίπου καὶ πλάτους ὀλίγον μεγαλύτερου τῆς θύρας τοῦ τάφου (τὴν τρίτην διάστα-

¹ Ταῦτα βραδύτερον ἀνευρέθησαν καὶ προστέθησαν εἰς τὴν συλλογὴν.

² Πάντα τὰ εὐρήματα μετεφέρθησαν εἰς τὸ Μουσ-

εῖον Θεσσαλονίκης διὰ νὰ συλλεγηθῶν καὶ φωτογραφηθῶν.

σίν του εἶναι ἀδύνατον νὰ ἐπολογίσωμεν, διότι τὰ σχετικὰ στοιχεῖα ἠφρανίσθησαν διὰ τῆς ἐργασίας τῶν συγχρόνων λατόμων, οἱ ὅποιοι ἀφήρσαν ὅλον τὸν μέχρι τοῦ ἀρχαίου τούτου λαξεύματος παρῳλίθον καί, προχωρήσαντες ἔτι περισσότερο, ἐξήλειψαν πᾶν ἴχνος τῆς ἀρχαίας ἐργασίας). Ἐκ τῆς βάσεως τοῦ λάκκου τούτου ἤρχισαν λαξεύοντες τὸν βράχον ὀριζοντίως μὲ κατεύθυνσιν πρὸς δυσμᾶς (βλ. κάτοψιν εἰκ. 2). Οὕτω κατεσκευάσθησαν οἱ δύο χώροι τοῦ τάφου, πλάτους 2.80 μ. καὶ συνολικοῦ μήκους 6.50 μ. περίπου, μὲ καμαρωτὴν ὄροφῆν.

Τὸ εἶδος τῶν λαξευτῶν τούτων τάφων ὑπῆρξε, φαίνεται, λίαν διαδεδομένον κατὰ τοὺς ἑλληνιστικοὺς χρόνους ἐν Βεροίᾳ, ὅπου τὸ ἀσβεστολιθικὸν πέτρωμα τοῦ ἐδάφους παρείχε τὴν δυνατότητα εὐκόλου ἄμα καὶ ἀσφαλούς λαξεύσεως¹. Τὴν ἀποκάλυψιν δύο τοιοῦτων τάφων ἐν Βεροίᾳ ἀνεκοίωσε τῷ 1940 ὁ τότε Ἐφορος Ἀρχαιοτήτων Μακεδονίας κ. Ν. Κοτζιάς². Τῷ 1948 ἠρευνήθη ἕτερος ὑπὸ τοῦ συναδέλφου κ. Β. Καλλιπολίτου³. Τέλος δύο ὁμοίους ἠρεύνθησα ὁ ἴδιος κατὰ τὸ θῆρος τοῦ 1951⁴.

Εἶναι προφανές ὅτι οἱ λαξευτοὶ οὗτοι τάφοι ἀποτελοῦν ἀπλουστεράν καὶ λιτοτέραν μορφήν τῶν λαμπρῶν καμαρωτῶν τάφων, τῶν ὁποίων ἡ μορφή ἰδιάζει ἐν Μακεδονίᾳ, «ὅπου ἡ πανάρχαια ὀμηρικὴ βασιλεία διατηρήθηκε μέχρι τέλους»⁵. Συνήθως εἶναι μονοθάλαμοι καὶ μικρῶν διαστάσεων. Ὁ ἐνταῦθα δημοσιευόμενος ἀποτελεῖ ἐνδιαφέρουσαν ἐξαιρεσιν.

Ἡ εἴσοδος αὐτοῦ ἐπλασιοῦτο ὑπὸ δύο μονολίθων παραστάδων ὕψους 1.50 μ., πλάτους (ἐξ.) 0.24 μ. καὶ ἐνὸς ὑπερθύρου μήκους 1.71 μ., ὕψους 0.30 μ. καὶ πάχους 0.28 μ. Τὰς παραστάδας καὶ τὸ ὑπερθυρον ἐκάλυπτε κονίαμα, σωζόμενον σήμερον εἰς ὀλίγα μόνον σημεῖα. Θύρα δὲν φαίνεται ὅτι ὑπῆρχε, ἀλλὰ τὸ ἄνοιγμα τῆς εἰσόδου ἐφράσσετο διὰ μεγάλων παρῳλίθων⁶.

Οἱ δύο χώροι τοῦ τάφου εἶναι σχεδὸν ἰσομεγέθεις⁷ καὶ ὡς ἐκ τούτου δὲν νομίζω ὅτι πρέπει νὰ χαρακτηρισθῇ ὁ πρῶτος μὲν προθάλαμος ὁ δὲ δεύτερος κύριος θάλαμος. Ἄλλωστε ταφαὶ ὑπῆρχον εἰς ἀμφοτέρους. Εἰς τὸ νότιον τοῖχος τοῦ πρῶτου καὶ εἰς ὕψος 0.56 μ. ἀπὸ τοῦ δαπέδου ὑπάρχει μικρὰ λαξευτὴ κόγχη πλάτους 0.50 μ., βάρους 0.47 μ. καὶ ὕψους 0.55 μ. Ἐντὸς αὐτῆς ἐβρέθησαν ἀνθρώ-



Εἰκ. 1. Πρόσφυς τοῦ τάφου.

1 Καὶ ἄλλαχόθι δὲν εἶναι ἀγνωστον Πέλλα, κ. ΚΡΥΣΟΧΩΣΟΣ, Ἐπιτηρίς τοῦ Παρθενοῦ, 1, 1896, σ. 13 κ.έ. Λίγινον Παγίας, ἀποκαλύφθεις τὸ 1952, δὲν ἠρευνήθη εἰσὶν.

2 ΑΑ 1942, σσ. 184-187, BCH, LXIV-LXV, 1940-41, σ. 250. κ. ΜΑΚΑΡΩΝΑΣ, Χρονικὰ Ἀρχαιολογικά 1940-1950, Μακεδονικὰ Β' σ. 628.

3 κ. ΜΑΚΑΡΩΝΑΣ, ἑ.ά. σ. 629.

4 Ἐκτοσε ἀπεκαλύφθησαν ἕτεροι δύο καὶ ἠρευνή-

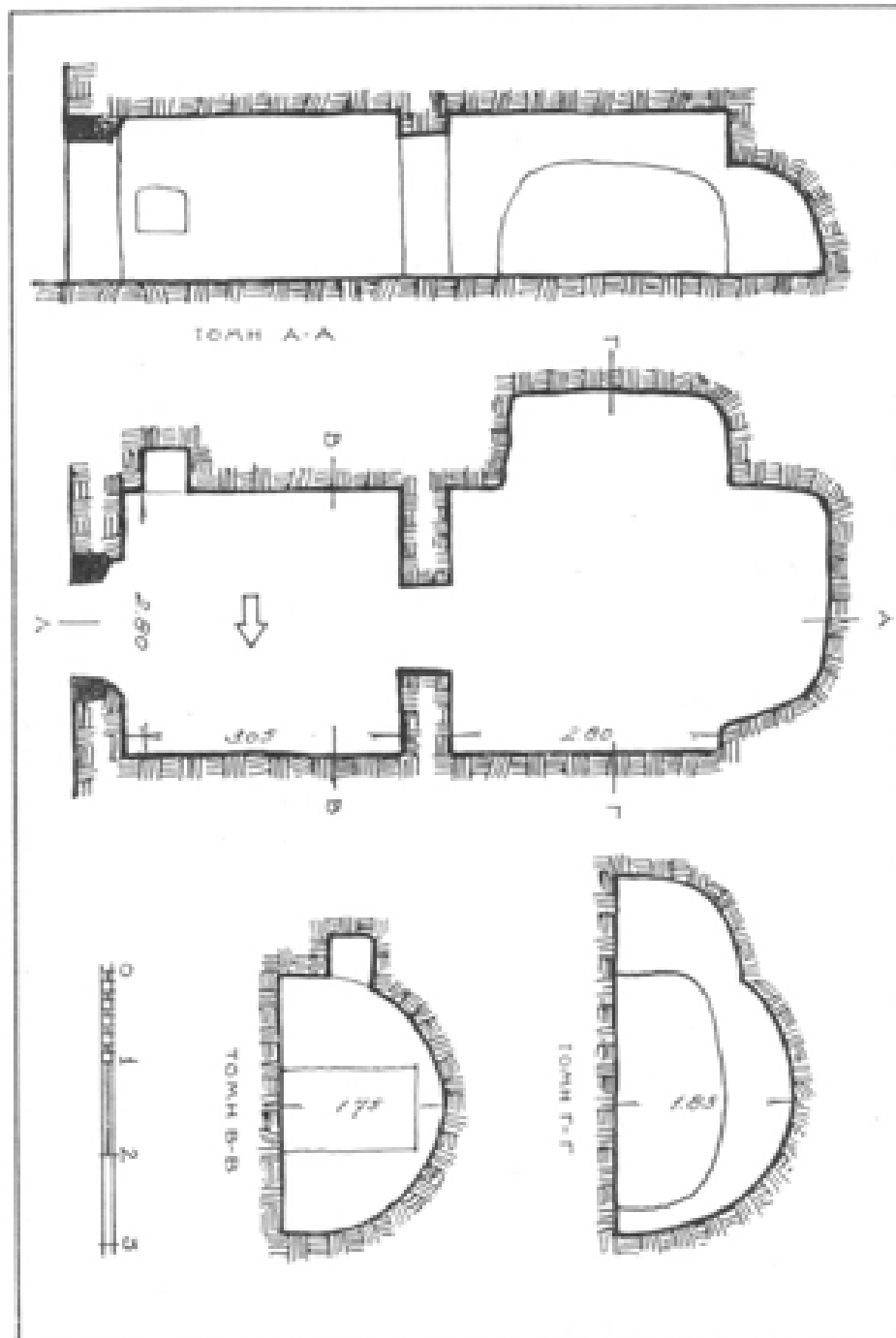
θησαν ὑπὸ τοῦ Ἐφόρου Ἀρχαιοτήτων κ. Φ. Πέτου.

5 Κ. Α. ΡΩΜΑΙΟΣ, Ὁ Μακεδονικὸς τάφος τῆς Βεργίας, Ἀθήναι 1951, σ. 14.

6 Τοῦτο συνεβλήθη καὶ εἰς καμαρωτοὺς τάφους, ὅπου ὑπῆρχε θύρα, διὰ τὴν συγκρατηθῆναι, φαίνεται, ἡ πίεσις τῶν χωμάτων.

7 Τοῦ πρῶτου μήκ. 3-3.05 μ., πλ. 2.80-2.85 μ. Τοῦ δευτέρου μήκ. 2.80-3.05 μ. καὶ πλ. 2.82 μ.

πινα ὅσα κεκαυμένα. Ἡ ὕπαρξις τοιούτων μικρῶν κογγῶν δὲν εἶναι ἀγνωστος εἰς τοὺς καμαρωτοὺς μακεδονικοὺς τάφους ἐχρησίμευον διὰ τὴν ἐναπόθεσιν ἀγγείων



Εἰκ. 2. Κάτοψις καὶ τομαὶ τοῦ ἑλληνιστικοῦ τάφου Βεροίας.

(Ἡ τομή Β-Β ἐγένετο εἰς τὸ σημεῖον δακτύλου ἢ κόγχης ἐκ παραδρομῆς εἰς τὴν κάτοψιν ἐπέθεσαν ἄλλο τὸ στοιχεῖο Β-Β)

περιεχόντων τὴν νεκρικήν τέφραν καὶ ἐκλείοντο διὰ λιθίνης πλακῶς. Ἡ συνήθεια αὕτη ἐνθυμιᾶζει ὁμοίαν ἀπαντώσαν εἰς τοὺς θαλαμοειτοὺς Μικηναϊκοὺς τάφους καὶ

ἀποτελεῖ ἐν ἀκόμῃ στοιχείον συνάπτον τοὺς ἑλληνιστικοὺς τούτους πρὸς τοὺς παλαιοὺς ἐκείνους.

Παρὰ τὴν ΝΑ. καὶ ΝΔ. γωνίαν τοῦ πρώτου αὐτοῦ θαλάμου εὐρίσκοντο κεκαυμένα ἀνθρώπινα ὀστά, ὀλίγον δὲ ἐσωθεν τῆς εἰσόδου ἔκειτο κρανίον.

Εἰς τὸν δεύτερον θάλαμον εἰσερχόμεθα δι' ἀνοίγματος πλάτους 0.85 μ. Τοῦ ὄριζοντος τὸ ἀνοῖγμα τοῦτο τοιχώματος ἔχει καταρρεύσει ἀριστερὰ μὲν (τῷ εἰσερχομένῳ) τὸ μέγιστον μέρος, δεξιὰ δὲ τὸ κάτω τμήμα.

Παρὰ τὸ βόρειον τοίχωμα τοῦ δευτέρου αὐτοῦ χώρου ἀπέκειντο ὀστά καὶ τὰ περισσότερα τῶν συλλεχθέντων ἀγγείων, μερικὰ τῶν ὁποίων τεφροδόχα. Τὸ δυτικὸν καὶ νότιον ἄκρον τοῦ θαλάμου εἶχον λαξευτῆ, σχηματισθεισῶν οὕτω δύο μεγάλων ἀκανονίστον πέρατος (περίπου καμπυλογράμμου) κογχῶν¹. Ἐντὸς τούτων εὐρέθησαν ἀνά εἰς σκελετός². Μετὰ τὴν ταφήν αἱ κόγχαι ἐφράχθησαν διὰ τοιχαρίου ἐξ ἀργῶν λίθων πᾶς 0.25 μ., δὲν εἶναι ὅμως δυνατὸν νὰ ἐξακριβωθῇ ἐὰν τὰ τοιχάρια ταῦτα ἐφθάνον ὀφρισμένον μόνον ὕψος ἢ φράσσοντα τὸ ἀνοῖγμα καθ' ὅλον τὸ ὕψος ἀπεμόνωνον τελείως τὰς κόγχας τοῦ λοιποῦ θαλάμου.

Ἐκ τῶν ἀνωτέρω συνάγεται ὅτι ἔχομεν ἐν τῷ λαξευτῷ τούτῳ τάφῳ ἕξ τουλάχιστον ταφάς, ὧν αἱ τρεῖς ἀσφαλῶς καύσεις. Ἀτυχῶς δὲν δυνάμεθα νὰ προσδιορίσωμεν τὴν χρονικὴν τῶν τάξιν, διότι, ὡς ἐν ἀρχῇ ἐσημείωσα, τὰ κτερίσματα πασῶν ἀνεμίχθησαν ὑπὸ τοῦ συλλέξαντος ταῦτα φύλακος.

Ὅτι καὶ οἱ δύο θάλαμοι ἐλαξεύθησαν ἀρχικῶς δὲν πρέπει, νομίζω, νὰ ἀμφισβητηθῇ. Ἐὰν τῆς ἀρχικῆς λαξεύσεως δημιουργημα εἶναι καὶ ἡ μικρὰ κόγχη τοῦ πρώτου θαλάμου, δὲν γνωρίζομεν. Θεωρῶ πάντως τοῦτο λίαν πιθανόν, διὰ τὴν σχετικὴν ἐπιμέλειαν τῆς λαξεύσεως, συναρδούσης πρὸς τὴν τοῦ ὅλου τάφου. Ἀντιθέτως ἡ ἀμελὴς ἐργασία εἰς τὴν κατασκευὴν τῶν δύο μεγάλων κογχῶν τοῦ δευτέρου θαλάμου, ἔχουσῶν ἀκανόνιστον καὶ τὸ βάθος καὶ τὸ ὕψος, ὀδηγεῖ εἰς τὴν ὑπόνοιαν ὅτι περιεῖχον τὰς νεωτέρας ταφάς. Ἐνισχυτικὴ τῆς ὑπονοίας ταύτης εἶναι, νομίζω, καὶ ἡ κατασκευὴ τῶν μικρῶν τοιχαρίων τῶν ἀποχωριζόντων ταύτας τοῦ θαλάμου.

Ἀλλά, καὶ ἂν θεωρήσωμεν τὰς ἐν ταῖς κόγχαις ταφάς νεωτέρας τῶν ἄλλων, παραμένει ἡ ἀνάγκη χρονικῆς κατατάξεως τῶν ὑπολοίπων τεσσάρων τουλάχιστον. Ἐπειδὴ γνωρίζομεν ὅτι συνήθως ἡ ταφή ἐγίνετο εἰς τὸν δεύτερον θάλαμον, τοῦ πρώτου ἔχοντος κανονικῶς μικροτέρας διαστάσεις καὶ ὄντος τρόπον τινὰ προθαλάμου, κρίνω ὅτι ἡ πρώτη ταφή εἶναι ἢ παρὰ τὸ βόρειον τοίχωμα τοῦ δευτέρου θαλάμου, ὅπου πολλὰ ἦσαν τὰ εὐρεθέντα κτερίσματα. Τὰς ἐν τῷ πρώτῳ θαλάμῳ ταφάς θεωρῶ μεταγενεστέραις ταύτης, ὀλίγον χρονικῶς ἀπεχούσας μεταξύ των, τελευταίας δὲ πασῶν, ὡς προαναφέρθη, τὰς ἐν ταῖς κόγχαις.

Ἀκριβῆς χρονολόγησις αὐτοῦ τοῦτου τοῦ τάφου δὲν νομίζω ὅτι εἶναι δυνατὴ.

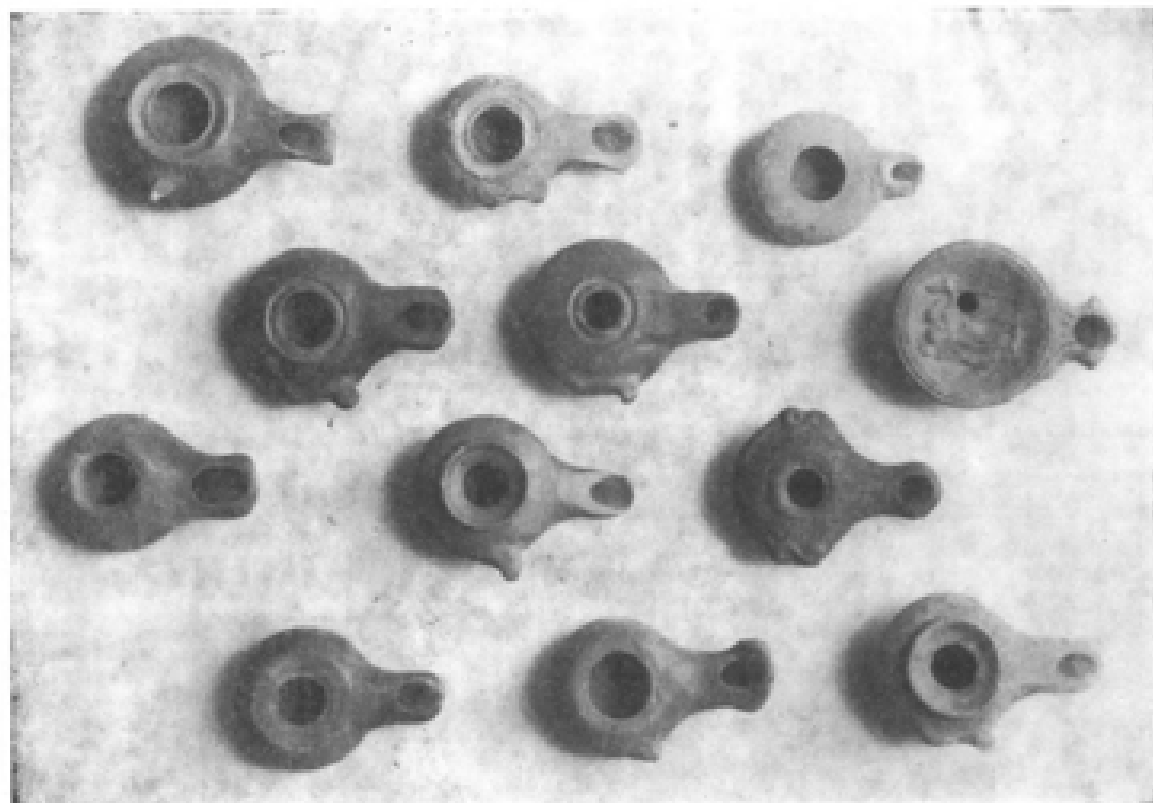
Ἡ κατωτέρω περιγραφή καὶ κατάταξις τῶν πηλίνων κτερισμάτων θὰ δεῖξῃ καλύτερον τὴν χρονικὴν σειρὰν τῶν διαφόρων ταφῶν.

1 Ἡ δυτικὴ εἶχε πλάτος 2 μ., βάθος 1.06 μ. περίπου καὶ ὄψ. 1.06 μ. Ἡ νοτιὰ πλ. 2.50 μ., βάθ. 1.06 μ. καὶ ὄψ. 1.33 μ.

2 Ὁ ἐν τῇ νοτίῳ ἔκειτο μὲ κατεθέντων ἐξ ἀνωτέρων πρὸς δυσμᾶς, ὁ ἐν τῇ δυτικῇ μὲ κατεθέντων ἐκ νότου πρὸς βορρᾶν.

I. ΛΥΧΝΟΙ

Τὰ καλύτερον μελετηθέντα καὶ χρονικῶς προσδιορισθέντα πήλινα ἀγγεῖα τῶν ἐλληνιστικῶν χρόνων εἶναι οἱ λύχνοι. Ἡ σαφὴς διάκρισις εἰς τύπους, ἡ γενομένη ὑπὸ τοῦ καθηγητοῦ BRONNER διὰ τοὺς ἐν Κορίνθῳ ἀνευρεθέντας¹, ἀποτελεῖ εἰσὶν πολὺτιμον βοήθῳν διὰ τὴν κατάταξιν καὶ τὴν σχετικῶς ἀκριβῆ χρονολόγησιν τῶν λύχνων καθε περιοχῆς, μάλιστα τῶν ἐλληνιστικῶν, διότι κατὰ τοὺς ἐλληνιστικοὺς χρόνους «wird sich... eine gewisse κοινὴ der keramischen Formen und Techniken



Εἰκ. 3. Λύχνοι τύπου Βαροίας.

verbreitet haben²». Διὰ τὸν λόγον τοῦτον ἄρχομαι τῆς περιγραφῆς τῶν ἀνευρεθέντων κτερισμάτων ἐκ τῶν λύχνων².

1. (Εἰκ. 3₁, 4 καὶ 8₁). Βάσις ἀνεπτυγμένη τὸ σῶμα ἐκ δύο κυρτῶν μερῶν, ὧν τὸ ἄνω βαθύτερον πλαγίᾳ ὄψις ἐντόνως γωνιώδης· περὶ τὴν ὀπὴν πληρώσεως βα-

¹ Corinth, Results of excavations conducted by the American School of Classical Studies at Athens, IV, II. Terracotta Lamps, Cambridge, Massachusetts 1930.

² Ἡ ἀκριβειότερα καὶ ἐπὶ πολὺ περισσότερων λύχνων στηριζομένη κατάταξις τῶν ἀνευρεθέντων κατὰ τὰς ἀνωκαρῆς τῆς Ἀγορᾶς τῶν Ἀθηναίων δὲν ἐδημοσιώθη ἀκόμη.

³ WERNER TICHENAU, Griechische Keramik im Samischen Heraion, AM, 54, 1929, σ. 48.

³ Ἐκ τῶν δημοσιευομένων σχεδίων τὸ τῆς κατόψου τοῦ τύπου ἐγένετο ἐπὶ τοῦ ἀρχαιοτοῦ μου κ. Γ. Τραυλοῦ. Τὰ ἐπιλόγια ἐπὶ τοῦ φίλου ζωγράφου κ. Χρ. Λορέκη. Ἀμφότεροι εὐχαριστῶ θερμῶς καὶ ἐνυθῆν. Εἰς τὰς εἰκόνας, ὅπου περισσότερα τοῦ ἐνὸς ἀντικείμενου, προσθέτω εἰς τὴν παραπομπὴν τοῦ κειμένου δεύτερον μικρότερον ἀριθμὸν (π.χ. 3, 1). Ἡ ἀρίθρησις τῶν ἀντικείμενων γίνεται πάντοτε ἐξ ἀριστερῶν καὶ ἐκ τῶν ἄνω.

θεία αὐλαξ̄ δεξιὰ ὀτίον σιγμοειδές μυκτήρ μακρὸς καὶ πλατὺς μὲ ἀπόληξιν σχεδὸν τριγωνικὴν ὑπὸ τὴν βάσιν κοιλότης καὶ ὀμόκεντροι ἐκ τοῦ τροχοῦ κύκλοι πηλὸς καθαρὸς φαιὸς, ἐπίχρσιμα σκοτεινότερον, στυλπνόν.

Μήκ. 0.091 μ., πλάτ. 0.064 μ., ὕψ. 0.033 μ. Τύπος (κατὰ Bronner) IX.

2. (Εἰκ. 3,₁) Ὅμοιος τῷ προηγουμένῳ ἢ ἄνω ἐπιφάνεια τοῦ μυκτήρος χαρακτηριστικῶς ἐπίπεδος μὲ εὐθυγράμμους τὰς ἐκατέρωθεν ἀκμάς πρὸς τὰς πλαγίας ἐπιφανείας σχηματίζει καθέτους γωνίας ἀπόληξις καμπυλόγραμμος ὀπή πληρώσεως μικροτέρα τοῦ προηγουμένου πηλὸς σκληρὸς, ἐρυθρὸς, λαβδὸν ἐκ τῆς ὀπτήσεως, κατὰ τὴν ἄνω ἐπιφάνειαν καὶ τὴν δεξιὰν τοῦ μυκτήρος, σκοτεινότεραν ἀπόχρωσιν. Μήκ. 0.093 μ., πλάτ. 0.065 μ., ὕψ. 0.035 μ. Τύπος IX.

3. (Εἰκ. 3,₂ καὶ 5). Βάσις πλαγία ὄψις ἐλαφρῶς γωνιώδης δεξιὰ ὀτίον σιγμοειδές μυκτήρ τριγωνικῆς σχεδὸν ἀπολήξεως, ἀρχόμενος κάτω ἐκ τῆς βάσεως τοῦ λόχου τὸ ὀπισθεν τμήμα τοῦ λόχου βαθύτερον τὸ χεῖλος καταπίπτει πρὸς τὴν ὀπήν πληρώσεως καὶ σχηματίζει ἐντονον αὐλακα πηλὸς κίτρινος, ἐπίχρσιμα ἀλαμπές ἐρυθρόν, ἀπολεπισθὲν εἰς πλείονα σημεῖα ἐπὶ τῆς κάτω ἐπιφανείας τοῦ infundibulum ἐξέχουσαι σπεῖραι, σχηματισθεῖσαι ἐκ τοῦ τροχοῦ. Μήκ. 0.091 μ., πλάτ. 0.057 μ., ὕψ. 0.03 μ. Τύπος περίπου XII (πλαγίαν ὄψιν πρβ. Βροννερ εἰκ. 14 ἀριθ. 45).

4. (Εἰκ. 3,₃ 6 καὶ 8,₁) Βάσις ὑψηλή· τὸ σῶμα ἐκ δύο κυρτῶν μερῶν, ὧν τὸ ἄνω βαθύτερον πλαγία ὄψις ἐντόνος γωνιώδης δεξιὰ ὀτίον μακρόν, ἐστραμμένον πρὸς τὰ ὀπίσω μυκτήρ εὐθυγράμμου ἀπολήξεως τὸ χεῖλος καταπίπτει πρὸς τὴν ὀπήν πληρώσεως σχηματιζομένου περὶ αὐτὴν εἶδους αὐλακος ἐπίχρσιμα φαιόν, ἐκ τῆς τριβῆς προσλαβδὸν μεταλλικὴν στυλπνότητα ἐπὶ τῆς κάτω ἐπιφανείας τοῦ infundibulum καὶ ὑπὸ τὴν βάσιν σπεῖραι ἐκ τοῦ τροχοῦ. Μήκ. 0.099 μ., πλάτ. 0.072 μ., ὕψ. 0.035 μ. Τύπος περίπου XII.

5. (Εἰκ. 3,₄ καὶ 7). Βάσις χαμηλή· πλευραὶ ἐρυνόμεναι πρὸς τὰ κάτω χεῖλος συγκλίνον πρὸς τὴν ὀπήν πληρώσεως, περὶ τὴν ὁποίαν σχηματίζεται ἀβαθεστάτη αὐλαξ̄ πηλὸς ἐρυθρόφαιος· ἐκ τῆς ὀπτήσεως καὶ ἀραιοῦ ἀλείμματος ἢ ἐπιφάνεια φαιὰ κατὰ τὸ πλείστον μυκτήρ καμπυλόγραμμου ἀπολήξεως. Μήκ. 0.089 μ., πλ. 0.06 μ., ὕψ. 0.028. Τύπος περ. XII.

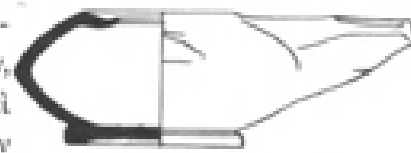
6. (Εἰκ. 3,₅) Βάσις ὑποτυπώδης· πλευραὶ ὡς τοῦ προηγουμένου χεῖλος στενόν, συγκλίνον ἐλαφρῶς πρὸς τὴν ὀπήν πληρώσεως μυκτήρ μακρὸς, καμπυλόγραμμου ἀπολήξεως, μὲ ἀκανόνιστα, πρὸς τὰ πλάγια ἐξέχοντα, πέριστα μικρόν ὀτίον δεξιὰ πηλὸς σκοτεινοῦ κίτρινου



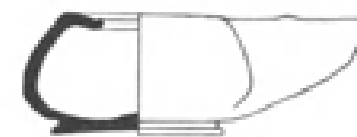
Εἰκ. 4. Λόχος ἀρ. 1.



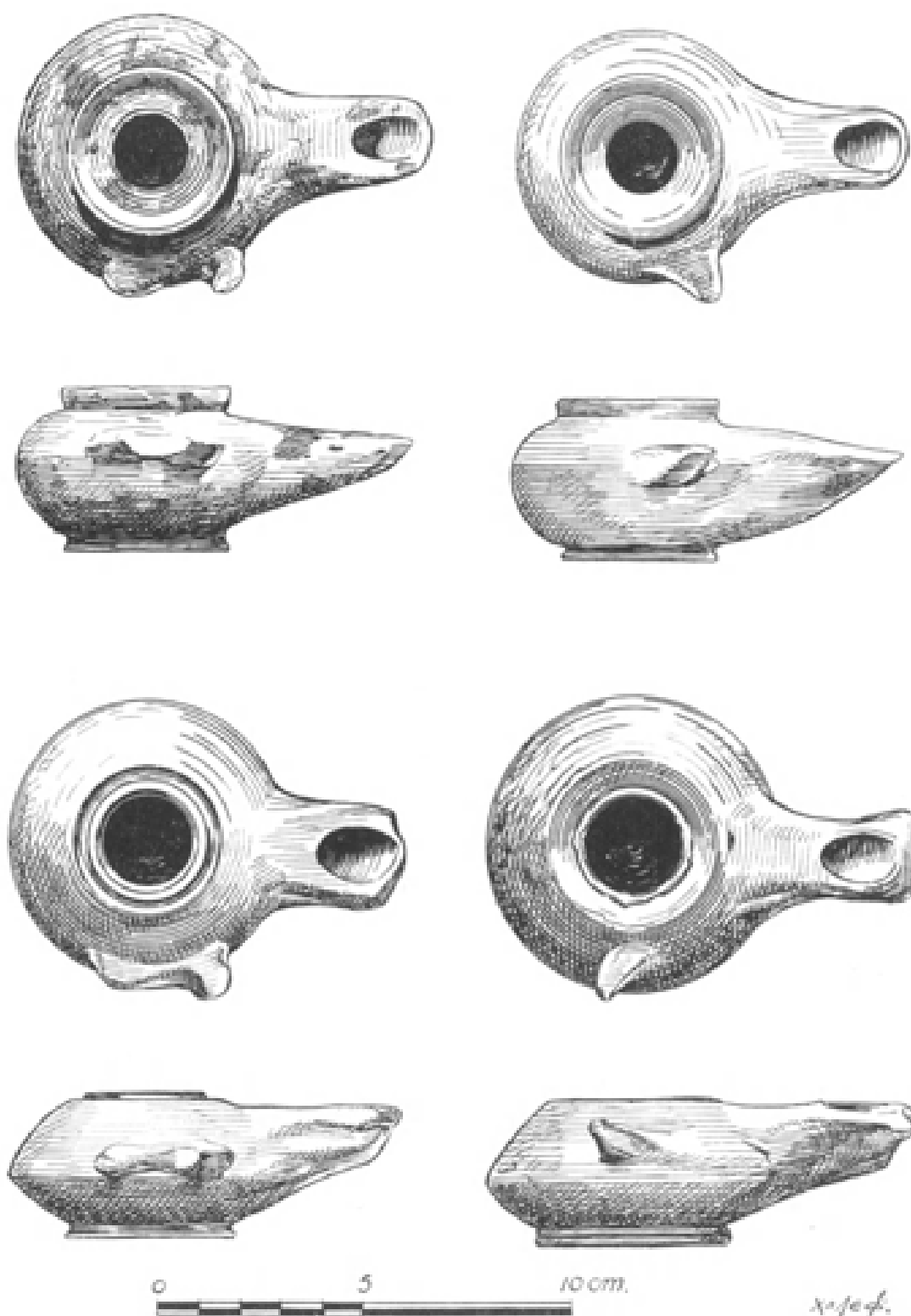
Εἰκ. 5. Λόχος ἀρ. 3.



Εἰκ. 6. Λόχος ἀρ. 4.



Εἰκ. 7. Λόχος ἀρ. 5.



Εἰκ. 8. Λύχνος ἀρ. 9, 8, 1, 4.

χρώματος ἄλειμμα φαιδόν-καστανόν, σκοτεινότερον περὶ τὴν ὀπὴν τοῦ μυκτῆρος. Μῆκ. 0.095 μ., πλάτ. 0.06 μ., ὕψ. 0.029 μ. Τύπος περ. XII.

7. (Εἰκ. 3, 7). Ἄνευ βάσεως· πλευραὶ ὡς τοῦ προηγουμένου περὶ τὴν ὀπὴν πληρώσεως στενὸν χεῖλος καταλίπτον καὶ σχηματίζον ἀβαθῆ αὐλακα μυκτῆρ πλάτος· ἡ ὀπή τοῦτου κατέχει ὅλην σχεδὸν τὴν ἄνω ἐπιφάνειάν του πηλὸς τεφρὸς, ἄλειμμα σκοτεινότερον, ἀλαμπές. Μῆκος 0.089 μ., πλ. 0.059 μ., ὕψ. 0.033 μ. Τύπος περ. XII.

8. (Εἰκ. 3, 8, 8, 2 καὶ 9). Βάσις ἀνεπτυγμένη περὶ τὸ χεῖλος ὑφουμένη ἐξοχή· δεξιὰ ὀπίον μυκτῆρ μακρὸς καμπυλογράμμου ἀπολήξεως πηλὸς ἐρυθρὸς ἐπίχρισμα φαιδόν, μεταλλικῆς στιλπνότητος· εἰς τὴν κοιλότητα τῆς βάσεως κόκκοι ἐκ τοῦ τροχοῦ κατὰ τὴν ὀπὴν τοῦ μυκτῆρος ἴχνη μέλανα ἐκ τῆς χρήσεως. Μῆκ. 0.092 μ., πλάτ. 0.061 μ., ὕψ. 0.035 μ. Τύπος XIX (Ἐφέσου).



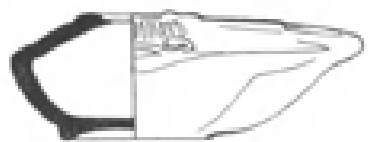
Εἰκ. 9. Λύχνος ἀφ. 8.

9. (Εἰκ. 3, 11, 8, 1 καὶ 10). Βάσις ἀνεπτυγμένη περὶ τὸ χεῖλος ὑφουμένη ἐξοχή· δεξιὰ ὀπίον σιγμοειδῆς μυκτῆρ μακρὸς, καμπυλογράμμου ἀπολήξεως πηλὸς ἐρυθρὸς ἐπίχρισμα, ἀπολειπισθὲν κατὰ τὸ πλεῖστον, στιλπνὸν καστανόν δύο τεμάχια συνανήκοντα καὶ συμπληροῦντα τελείως τὸν λύχνον. Μῆκ. 0.095 μ., πλάτ. 0.06 μ., ὕψ. 0.037 μ. Τύπος XIX (Ἐφέσου).



Εἰκ. 10. Λύχνος ἀφ. 9.

10. (Εἰκ. 3, 11 καὶ 12, 1). Βάσις ἀνεπτυγμένη τὸ ἄνω μέρος διακεκοσμημένον δι' ἐκτύπων ἐπιμήκων φύλλων, ἀκτινοειδῶς περὶ τὴν ὀπὴν πληρώσεως· ἐκατέρωθεν ὀκτώσημα ὀπία μυκτῆρ ἐπιμήκης, καμπυλούμενος περὶ τὴν ὀπὴν πηλὸς τεφρὸς ἐπίχρισμα σκοτεινότερον, ἀσθενῶς στιλπνόν, ἀποδίδον τὴν ἐντύπωσιν μεταλλικοῦ προτύπου ὑπὸ τὴν βᾶσιν κοιλότης. Μῆκ. 0.091 μ., πλάτ. 0.063 μ., ὕψ. 0.029 μ. Τύπος XVIII.



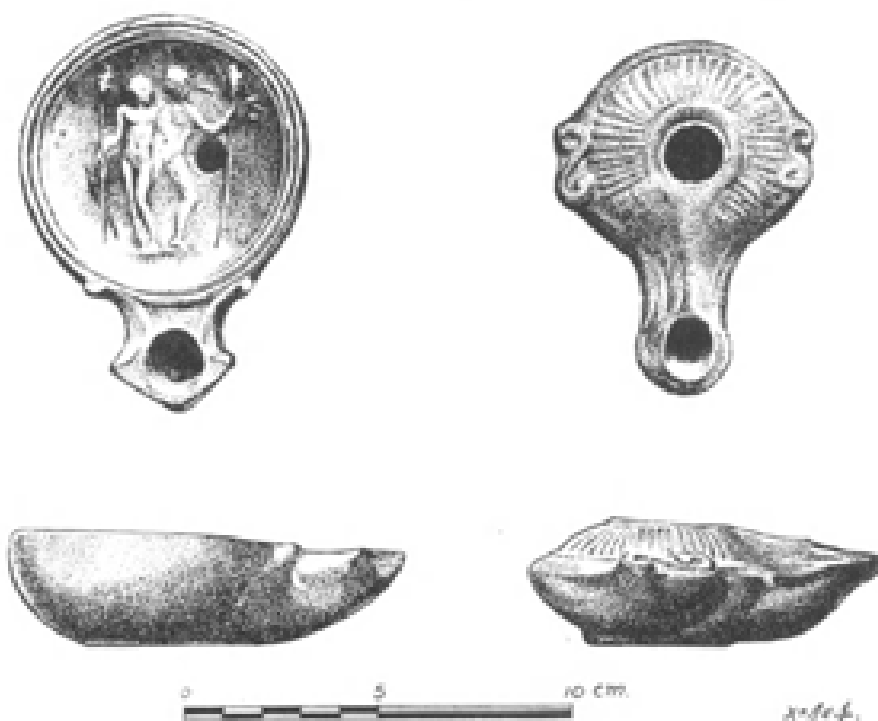
Εἰκ. 11. Λύχνος ἀφ. 10.

11. (Εἰκ. 3, 12, 1 καὶ 13). Βάσις ὑποτυπώδης, ἐκτριβείσα στενὸν χεῖλος αὐλακούμενον βραχὺς τριγωνικὸς μυκτῆρ με ἑλικας πρὸς τὸ σῶμα τοῦ λύχνου ἐπὶ τοῦ δίσκου ἐκτυπον σύμπλεγμα δύο γυμνῶν μορφῶν, πιθανώτατα Διονύσου καὶ Ἀριάδνης, θυρσοφόρων· πηλὸς ἐρυθρὸς ἴχνη ἀπολειπισθέντος στιλπνοῦ ἐρυθροῦ ἐπίχρισματος περὶ τὴν ὀπὴν τοῦ μυκτῆρος ἴχνη μέλανα ἐκ τῆς χρήσεως. Μῆκ. 0.10 μ., πλάτ. 0.071 μ., ὕψ. 0.03 μ. Τύπος XXII.

1 Τὸ θέμα συνήθως εἰς λύχνους τῆς ἐποχῆς (1ος μ. Χ. αἰὼν) Ἐντελῶς ὅμοιος λύχνος προερχόμενος ἐκ Vindonissa, με παράδειγμα ἀκριβῆς τῆς αὐτῆς εἰκονίζεται ἐν FRITZ KEMMERSDORF, Römische Bildlampen, Bonn und Leipzig 1922, σίν. II, Α.γ. Ἐκ τῆς ἀποδοτικότητος ἐκεί αἰμακὸς διαπιστῶ ὅτι πρέπει νὰ εἶναι τῶν αὐτῶν διαστάσεων με τὸν ἡμῶν. Θὰ ἦτο μίαν ἐνδιαφέρον νὰ ἰβεβαστώτο ὅτι εἶναι ἀντίτυπον ἐκ τοῦ αὐτοῦ τύπου προεβλήθη. - Πρβλ. ἐπίσης H. B. WALTERS, Catalogue of the Greek and Roman

Lamps in the British Museum, London 1914, ἀφ. 536, καὶ OSKAR WALDBAUM, Kaiserliche Hermitage, Die antiken Tonlampen, St. Petersburg 1914, ἀφ. 294. Τὸ σύμπλεγμα γνωστὸν ἀπὸ πολλῶν παλαιστῆραν ἐποχῶν πρβλ. γαλικὴν ἰδρίαν Ἐρετρίας, EM. 7913 (BCH 63, 1939, σ. 249-253, εἰκ. 1-2, ὅπου ὁ Picard λέγεται ὅτι πρόκειται περὶ βᾶσεων καὶ ἀντικροεῖ τὴν γνώμην τῆς Lamb, ἥτις βάλει Διονύσου καὶ Ἀριάδνης σηματοποιῶν ὅτι αἱ μορφαὶ τῆς ἰδρίας δὲν φέρουν θέρους).

12. Χειροποίητος ἄνευ βάσεως ὀπίον δεξιὰ μυκτήρη μακρός, καμπυλογράμμον ἀπολήξεως περί τὴν ὀπὴν πληρώσεως ἀβαθῆς ἀδλαξ̄ πηλὸς ἐρυθρός· κατὰ τὸ ἄνω ἤμισον ἐπιχρίσμα στιλπνόν, βαθῆος ἐρυθροῦ χρώματος. Ἀπομίμησις ἐκτύπων λόγων(;) (πεβ. ἀριθ. 10). Μήκ. 0.076 μ., πλάτ. 0.054 μ., ὕψος 0.031 μ.



Εἰκ. 12. Λόγος (ἀρ. 11 καὶ 10) μὲ ἑκατον δαίκοσμον.

13. (Εἰκ. 3, καὶ 14). Ἄνευ βάσεως λιαν ἀβαθῆς πλατὸ ὀριζόντιον χεῖλος εὐρεία ὀπὴ πληρώσεως μυκτήρη βραχὺς πηλὸς κίτρινος, κατὰ τὴν ὀπὴν τοῦ μυκτήρος μέλας ἐκ τῆς φλογός ὑποκάτω τῆς ὀριζοντίου ἐπιφανείας σαφεῖς αἱ σπείραι ἐκ τοῦ



Εἰκ. 13. Λόγος ἀρ. 11.



Εἰκ. 14. Λόγος ἀρ. 13.

τροχοῦ. Μήκ. 0.075 μ., πλάτ. 0.058 μ., ὕψ. 0.024 μ. Τύπος περίου XVII¹.

14. Ἐλλείπει τὸ δισισθεν $\frac{1}{2}$ καὶ ὁ μυκτήρ ἄνευ βάσεως πλατὸ ὀριζόντιον χεῖλος, σχηματίζον δακτύλιον περί τὴν ὀπὴν πληρώσεως πηλὸς ἐρυθρός· ἴχνη ἐρυθροῦ ἐπιχρίσματος δατηοῖς κακῇ. Πλάτ. 0.064 μ., ὕψος 0.032 μ. Τύπος περίου XVII.

¹ Πεβλ. D. M. ROBINSON, Excavations at Olympus, II, σ. 141 ἀρ. 47, ὅμοιος σχεδόν, τὸ 4ον α.Χ. αἰῶνος. Ἄλλὰ πεβλ. καὶ H. THOMPSON, Two Centuries of Hellenistic Pottery, Hesperia, III, 1934 σ.

411 ἀρ. E87, καὶ TH. L. SHARPE, Excavations at Sardes, AJA, XXVI, 1922, σ. 402, εἰκ. 10, ἀπὸ τήρον χρονολογούμενον ἐκ νομισματικῆς ἀσφαλῆς μετὰ τὸ 189 α.Χ.

Ἐκ τῶν 14 λύχνων οἱ δύο (1-2) εἶναι τοῦ τύπου IX τοῦ Bronceer, ὅστις διὰ τὴν χρονολόγησίν του παρατηρεῖ, ὅτι δὲν ἐμφανίζεται μὲν πρὸ τοῦ 3ου π. Χ. αἰῶνος, ἀνήκει ὁμοίως εἰς τὰς ἀρχὰς μᾶλλον αὐτοῦ¹. Ὁ H. A. THOMPSON εἰς τὴν δημοσίευσίν των ἑλληνιστικῶν ἀγγείων τῆς Ἀγορᾶς τῶν Ἀθηνῶν ἐπικυροῖ τὸ πρῶτον σημεῖον τῆς παρατηρήσεως, ἀναφέρον ὅτι τὸ κατώτερον στρώμα τοῦ φρέατος A, ἐν ᾧ καὶ ὁ λύχνος A47 (τύπ. IX), δύναται νὰ χρονολογηθῇ διὰ τῆς συγκρίσεως τῶν εὐρημάτων πρὸς τὰ τῆς νεκροπόλεως Chatby τῆς Ἀλεξανδρείας, τὰ ὅποια κατέρχονται μόνον εἰς τὸν 3ον π. Χ. αἰῶνα². Ἀλλὰ εἰς τὴν μεθοδικὴν διαπραγματεύσει τοῦ τύπου τῶν λύχνων σημειοῖ³ ὅτι «λύχνοι τοῦ τύπου IX, ὡς ὁ A47, πρέπει νὰ ἦσαν ἐν χρήσει εἰς Ἀθήνας κατὰ τὸν τρίτον αἰῶνα», καὶ ὅτι ἐπαύσαν χρησιμοποιούμενοι, ὅτε ἐμφανίζεται ἡ ὁμάς C, ἣτις χρονολογεῖται εἰς τὰς ἀρχὰς τοῦ δευτέρου αἰῶνος.

Κατὰ ταῦτα καὶ ἐπειδὴ δὲν νομίζω ὅτι ὁ τάφος δύναται νὰ ἀναχθῇ εἰς τοὺς πρώτους χρόνους τοῦ 3ου π. Χ. αἰῶνος οὔτε ἡ πρώτη ταφή νὰ προηγηθῇ πλέον τῆς μιᾶς γενεᾶς τῆς ἐπομένης, ἣτις δεῖν νὰ προσδιορισθῇ ἐκ τῶν ἐπομένων χρονικῶς λύχνων 3 καὶ 4 (τύπου XII) εἰς τὰς ἀρχὰς τοῦ 2ου π. Χ. αἰῶνος, πιστεύω ὅτι οἱ δύο οὗτοι παλαιότεροι λύχνοι τῆς συλλογῆς μας πρέπει νὰ ἀνήκουν εἰς τὰς τελευταίας δεκαετίαι τοῦ 3ου π. Χ. αἰῶνος.

Τοὺς λύχνους 3-7 κατέταξα εἰς τὸν τύπον XII τοῦ Bronceer δηλώσας διὰ τῆς προσθήκης «περίπου» ὅτι ἀποτελοῦν παραλλαγὰς ἐκείνου. Ἀξιοσημείωτον εἶναι ὅτι καὶ οἱ ἐν τῇ Ἀγορᾷ τῶν Ἀθηνῶν ἀνευρεθέντες καὶ δημοσιευθέντες εἰς τὴν προμνημονευθεῖσαν μελέτην τοῦ H. A. Thompson 13 λύχνοι τύπου XII (C 54-57, D 55, E 89-96) δὲν ταυτίζονται ἀπολύτως πρὸς τὸν τύπον αὐτόν, ἀλλὰ δι' ὅλους σημειοῦται ὅτι ἀποτελοῦν παραλλαγὴν τινα (περίπου τύπος XII, ἢ κατὰ προσέγγισιν πρὸς τοὺς τοῦ τύπου XII τοῦ Bronceer). Τοῦτο δεικνύει ὅτι ἡ βασικὴ μορφή τοῦ τύπου παρεῖχεν εἰς τοὺς κεραμουργοὺς τὴν εὐχέρειαν διὰ μικρὰς μεταβολάς, ὥστε νὰ προσαρμόζουσαν τοῦτον πρὸς τὰς ἀνάγκας χρήσεως, καὶ κατὰ συνέπειαν τὴν δυνατότητα ἐξαπλώσεως καὶ διατηρήσεώς του ἐπὶ μακρῶν χρονικῶν διάστημα. Πράγματι ὁ BRONCEER (ἐ. ἀ. σ. 53) παρατηρεῖ ὅτι ἡ χρονολόγησις τῶν λύχνων τοῦ τύπου XII εἶναι δυσκολωτέρα ἢ τῶν τριῶν προηγουμένων (IX, X, XI). «Ἀνήκει (ὁ τύπος οὗτος) εἰς τὴν ἰδίαν τάξιν τῶν μικρῶν διὰ τροχοῦ κατασκευασμένων λύχνων, ἀλλὰ χαρακτηριστικὰ τινα φαίνεται νὰ ὑποδηλοῦν ὅτι ἀνεπτέχθη βραδύτερον». Ὅπως δὲ ἢ ἡ σχέση αὐτοῦ πρὸς τοὺς προηγουμένους καὶ πρὸς τὸν τύπον XIII ὑποδεικνύει «τὸ τέλος τοῦ τρίτου καὶ τὰς ἀρχὰς τοῦ δευτέρου αἰῶνος ὡς τὴν πλέον πιθανὴν περιόδον παραγωγῆς του». Τοῦτο ἐνισχύει καὶ ἡ ὁμάς τῶν λύχνων C 54-57 τῆς Ἀγορᾶς τῶν Ἀθηνῶν⁴. Ἀλλὰ ἡ ὁμάς E 89-96, ἡ ὅποια χρονολογεῖται εἰς τὸ τέλος τοῦ δευτέρου καὶ τὰς ἀρχὰς τοῦ πρώτου αἰῶνος, ἀποδεικνύει τὴν μακρὰν διάρκειαν τοῦ τύπου αὐτοῦ⁵.

¹ Ἐ. ἀ. σ. 48.

² Ἐ. ἀ. σ. 315.

³ Ἐ. ἀ. σ. 461.

⁴ H. A. THOMPSON, Ἐ. ἀ. σ. 461: We may suppose,

then, that 634-57 are typical lamps of Attic manufacture in use at the beginning of the second century.

⁵ Ἐ. ἀ. σ. 462.

Ἐκ τῆς ἡμετέρας ομάδος 3-7 ἀρχαιότερον θεωρῶ τὸν 4, λόγῳ τῆς ἀνεπτυγμένης βάσεως, τοῦ πηλοῦ, τῆς στιλβώσεως καὶ τῆς χαρακτηριστικῆς γωνιώδους πλαγίας ὄψεως, ἣτις παρουσιάζει μεγάλην ὁμοιότητα πρὸς τὴν τοῦ 1. Ἀλλὰ καὶ ἡ περὶ τὴν ὀπὴν πληρώσεως κατάπτωσης τοῦ χεῖλους καὶ ἡ σχηματιζομένη αὐλαξ ἀποτελοῦν, νομίζω, ἀμείσον ἐξέλιξιν τῆς αὐλακος τοῦ τύπου IX. Τὸ τελευταῖον τοῦτο χαρακτηριστικὸν σαφῶς ἐμφαίνεται καὶ εἰς τὸν λόχνον 3, τοῦ ὁποῖου καὶ ἡ σχεδὸν τριγωνικὴ ἀπόληξις τοῦ μυκτῆρος φέρει εἰς τὴν μνήμην τὴν ὁμοίαν τοῦ 1· εἰς τοῦτον ὅμως δὲν εὐρίσκομεν τὸν σκληρὸν καὶ καλῶς ὠπτημένον πηλὸν τοῦ 4. Ἐκ πάντων τούτων καταλήγω εἰς τὸ συμπέρασμα ὅτι τοὺς 3 καὶ 4 πρέπει νὰ θεωρήσωμεν συγχρόνους καὶ ἐκ τῆς αὐτῆς ταφῆς προερχομένους, ἀκολουθοῦντας δὲ χρονικῶς ἀμέσως τοὺς δύο πρώτους (1 καὶ 2). Διὰ τὴν ἀπόλυτον χρονολόγησίν των θὰ προέτινα τὸ πρῶτον τέταρτον τοῦ δευτέρου αἰῶνος.

Ἐκ τῶν λόχνων τῆς ομάδος ταύτης ὑπολείπονται οἱ 5-7· ἡ ὁμοιότης τῆς μορφῆς κατὰ τὴν πλαγίαν ὄψιν, ὁ σκοτεινὸς πηλός, τὸ φαιδὸν ἀλειμμα, ἡ καμπυλόγραμμος ἀπόληξις τοῦ μυκτῆρος, ἡ ἔλλειψις ἀνεπτυγμένης βάσεως καὶ εἰς τοὺς τρεῖς ἐπιτρέπουν νὰ ὑποθέσωμεν ὅτι εἶναι σύγχρονοι καὶ ὅτι ἀνήκουν εἰς τὴν αὐτὴν ταφήν. Πιστεύω μάλιστα ὅτι ἀκολουθοῦν χρονικῶς τοὺς 3 καὶ 4 καὶ πρέπει νὰ χρονολογηθοῦν εἰς τὰ μέσα τοῦ δευτέρου αἰῶνος.

Οἱ λόχοι 8 καὶ 9 εἶναι τοῦ τύπου XIX τοῦ Bronner, γνωστοῦ ἄλλως ὡς τύπου Ἐφέσου¹. Ἡ χρονολόγησις τῶν λόχνων τοῦ τύπου αὐτοῦ δὲν εἶναι εὐκόλος, διότι εἰς μὲν τὰς Σάρδεις εὐρέθησαν εἰς τάφον τοῦ 190 π. Χ. περίου², εἰς δὲ τὴν Κόρινθον ὁμοῦ μετὰ νομίσματος τοῦ Αὐγούστου. Οἱ δύο ἰδιοί μας ὁμοιάζουν περισσότερο πρὸς τὸν ἐν τῇ Ἀγορῇ τῶν Ἀθηνῶν εὑρεθέντα καὶ ὑπὸ τοῦ THOMPSON δημοσιευόμενον³ ὑπὸ στοιχεῖα D 61, ὅστις χρονολογεῖται εἰς τὰ μέσα περίου τοῦ δευτέρου αἰῶνος⁴. Τῆς χρονολογίας ταύτης δὲν νομίζω ἀρισταμένους πολλὰς δεκατίας τοὺς ἡμετέρους, ἀποβλέπων, ἐκτὸς τῆς προαναφερθείσης ὁμοιότητος πρὸς τὸν ἐξ Ἀθηνῶν D 61, εἰς τὴν ἀπλότητά των, τὴν ἔλλειψιν ἐκτύπου διακόσμου, τὴν ἔλλειψιν λαβῶν καὶ τὴν διατήρησιν τοῦ ὀπίου, χαρακτηριστικὰ ὑποδηλοῦντα ὅτι δὲν εὐρισκόμεθα εἰς περίου πλήρους ἀναπτύξεως τοῦ τύπου.

Ὁ τύπος XVIII, εἰς τὸν ὁποῖον πρέπει νὰ ὑπαγάγωμεν τὸν λόχνον 10, εἶναι ἐν χρήσει μεταξὺ 150-50 π. Χ. περίου⁵. Ἡ ὁμάς E 97-114 τῆς Ἀγορᾶς τῶν Ἀθηνῶν δεικνύει τὴν εὐρείαν διάδοσιν τοῦ τύπου εἰς τοὺς περὶ τὸ 100 χρόνους. Εἰς τὴν αὐτὴν ταφήν, εἰς ἣν ἀνήκει ὁ 10, ὑποθέτω ὅτι πρέπει νὰ ἀποδώσωμεν καὶ τὸν μικρὸν χειροποίητον λόχνον 12.

Ὁ λόχος 11, τύπου XXII, εἶναι ὁ μόνος ρωμαϊκός. Ἡ μακρὰ διάρκεια τοῦ τύπου⁶ δὲν ἐπιτρέπει τὴν ἀκριβῆ χρονολόγησιν τοῦ ἡμετέρου, ὅπωςδήποτε ὅμως

¹ H. B. WALTERS, Catalogue of the Greek and Roman Lamps in the British Museum, London 1914, σ. 46.

² TH. L. SHEAR, AJA, 1922, σ. 401.

³ Ε.Δ. σ. 388, εἰκ. 75.

⁴ Ε.Δ. σ. 370.

⁵ ΠΡΟΚΟΠΗΣ, Ε.Δ. σ. 66, καὶ THOMPSON, Ε.Δ. σ. 370, 394, 462.

⁶ ΠΡΟΚΟΠΗΣ, Ε.Δ. σ. 77.

δυνάμεθα μὲ ἀρκετὴν πιθανότητα νὰ ἀποδώσωμεν τοῦτον εἰς τὸ πρῶτον ἡμῶν τοῦ 1ου μ.Χ. αἰῶνος.

Οἱ 13 καὶ 14, οἱ ὁποῖοι διατηροῦν τὴν ἀπλὴν μορφήν πολὺ παλαιότερων τύπων¹, πρέπει, νομίζω, νὰ τοποθετηθοῦν μεταξὺ τοῦ συνόλου τῶν ἄλλων ἐντὸς τοῦ δευτέρου π.Χ. αἰῶνος. Τοῦτο στηρίζω εἰς τὴν ὁμοιότητα πρὸς τὸν λόχνον τὸν ἀνευρεθέντα εἰς τὸν προμνημονευθέντα τάφον τῶν Σάρδεων, χρονολογούμενον ἀσφαλῶς περὶ τὸ 190 π.Χ.

Ἐκ τῶν ἀνευρεθέντων 14 λόχνων οἱ 13 εἶναι τελείως ἀκέραιοι. Ἰδιαιτέρως πρέπει νὰ σημειωθῇ ὅτι οὐδεὶς φέρει τὴν χαρακτηριστικὴν κἀθետον λαβὴν τῶν Ἑλληνιστικῶν λόχνων ἐπίσης ὅτι εἰς οὐδένα ὑπάρχει ὑπογραφή τοῦ κεραμοουργοῦ, πρᾶγμα σὺνηθες εἰς τοὺς μετὰ τὸν XVIII τύπους² (2ος π.Χ. αἰών). Οἱ περισσότεροι φέρουν δεξιὰ ἀπρητον ὀπίον, σιγμοειδῆς κατὰ κανόνα, καὶ ἔχουν ἀνεπτυγμένην βάσιν. Ἐξαιρέσει τῶν 13 καὶ 14, πάντες φέρουν ἐπίχρισμα, παχύτερον ἢ λεπτότερον, τὸ ὁποῖον, σκοτεινὸν κατὰ κανόνα, ἀποδίδει τὴν στιλπνότητα τῶν μεταλλικῶν λόχνων. Τὴν ἐπικρατοῦσαν μορφήν δίδουν οἱ 1-6. Ἀκόμη καὶ οἱ 8 καὶ 9 (τύπου Ἐφέσου) δύναται νὰ ἀναχθοῦν εἰς τὴν βασικὴν ταύτην μορφήν, ἥτις προκύπτει ἐκ τοῦ τύπου IX τοῦ Bronzeet. Γενικῶς ὁ πηλὸς εἶναι καθαρὸς καὶ καλῶς ὠπτημένος. Ἰσχυρὰ χρήσεως διακρίνονται εἰς πάντας, ἀλλὰ μᾶλλον περιορισμένης.

Οὕτω, παρὰ τὸν μικρὸν ἀριθμὸν τῶν λόχνων τῆς συλλογῆς μας, ἔχομεν καλὰ παραδείγματα τῶν πλέον χαρακτηριστικῶν ἑλληνιστικῶν τύπων, μάλιστα τοῦ δευτέρου αἰῶνος, ἐποχῆς πειραματισμῶν διὰ τὴν κατασκευὴν εὐχρηστού καὶ εὐθηνοῦ λόχνου³.

Συγκεφαλαιῶν ὑποθέτω, ὅτι ἡ συλλογὴ μας ἀποτελεῖται ἐκ τῶν ἑξῆς ομάδων κατὰ πιθανὴν χρονικὴν διαδοχὴν: 1) 1-2 2) 3-4 3) 5-7 4) 8-9 5) 10 καὶ 12 6) 13-14 καὶ 7) 11.

II. UNGUENTARIA

A. Ἀτρακτόσχημα.

Ἄλλη κατηγορία ἀγγείων εὐρέως διαδεδομένων κατὰ τοὺς Ἑλληνιστικοὺς χρόνους καὶ εὕρισκομένων ἀφθόνως εἰς τάφους εἶναι τῶν ἀτρακτοσχημῶν *unguentarium*⁴.

Ἐκ τοῦ τάφου τῆς Βεροίας συνελέχθησαν τὰ ἑξῆς 19:

1-4. (Εἰκ. 15, γ). Μικρὰ μὲ σφαιρικὴν κοιλίαν βάσις καὶ χεῖλος ἐπιμελῶς ἐσχηματισμένα (τοῦ 1 καὶ 2. Τοῦ 3 καὶ 4 δὲν σώζονται) πηλὸς ἐρυθρὸς ἐπίχρισμα μέλαν, ἀποξεσθὲν ἐντελῶς ἐκ τοῦ 4 καὶ εἰς πλείονα σημεῖα τῶν λοιπῶν, μὴ διατηροῦν τὴν βαθέως μέλαιναν πυκνότητα τῶν κλασσικῶν χρόνων. Διαστάσεις: 1 - ὕψ. 0,125 μ., διάμετρος κοιλίας 0,051 μ. 2 - ἀποτεθραυσμένον κατὰ τὸ ἄνω μέρος τοῦ λαιμοῦ καὶ τὴν βάσιν διάμ. 0,04 μ., ὕψ. οὐχὶ πλέον τῶν 0,09 μ., 3 - ὕψ. 0,091 μ., διάμ. 0,041 μ., 4 - ἀποτεθραυσμένον κάτω τῆς κοιλίας διάμ. 0,05 μ.

¹ Περὶ π.χ. Οἰόνθου *Ε.Α.* σ. 141 ἀφ. 47.

² Βρονκίης, *Ε.Α.* σ. 64-65.

³ Βρονκίης, *Ε.Α.* σ. 55.

⁴ Περὶ π.χ. α. J. B. WACE - G. DICKINS, BSA 1906-1907, σ. 155-168.

5. Ὅμοιον ἔλλειπει τὸ ἥμισυ σχεδὸν τῆς κοιλίας· τὸ ὑπόλοιπον ἀποτελεῖται ἐκ τεσσάρων τεμαχίων συγκεκολλημένων βάσις καὶ χεῖλος ἐπιμελῶς ἐσχηματισμένα· πηλὸς σκοτεινὸς ἐρυθρὸς, ἐπίχρσιμα μέλαν, ἀποτριβέν κατὰ τὸ πλείστον, ἀρχικῶς στιλπνόν. Ὑψ. 0.137 μ., διάμ. 0.072 μ.

6. Ὅμοιον. Ἐλλείπουν τὰ $\frac{3}{4}$ τῆς κοιλίας· τὸ ὑπόλοιπον ἐκ δύο τεμαχίων συναρμόνιων πηλὸς τεφρὸς ἀνὰ μία λευκὴ γραμμὴ περὶ τὴν κοιλίαν, τὸν ὦμον καὶ τὸν λαιμόν. Τοιχώματα σχετικῶς λεπτά. Ὑψ. 0.106 μ.

7. (Εἰκ. 15, γ). Βάσις καὶ χεῖλος ἐπιμελῶς ἐσχηματισμένα· κοιλία σφαιρική ὑποτυπώδεις λαβαὶ ἐπίθεται ἐπὶ τῆς ἀρχῆς τοῦ ὦμον ἀνὰ μία λευκὴ γραμμὴ περὶ τὴν κοιλίαν, τὸν ὦμον καὶ τὸν λαιμόν πηλὸς ἐρυθρὸς, καθαρὸς ἀλειμμα φαῖόν, λελεασμένον, λαβὸν ἐκ τῆς ὀπτήσεως διαφόρους κατὰ μέρη ἀποχρώσεις. Ὑψ. 0.184 μ., διάμ. 0.075 μ.



Εἰκ. 15. Unguentaria (ἀφ. 7, 3, 19).

8. Ὅμοιον· βάσις καὶ χεῖλος ἀπλούστερα· πηλὸς ἐρυθρὸς, ἀλειμμα τεφρὸν. Ὑψ. 0.167 μ., διάμ. 0.076 μ.

9. Ὅμοιον, ἀνευ λαβῶν πιεσθὲν κατὰ τὴν τοποθέτησιν εἰς τὸν κλίβανον, κλίνει ἐλαφρῶς τὸν λαιμόν. Ὑψ. 0.112 μ., διάμ. 0.057 μ.

10. (Εἰκ. 16, γ). Ὅμοιον, ἀνευ λαβῶν πηλὸς ἐρυθρὸς ἀλειμμα φαῖόν, σκοτεινότερον κατὰ τὸν λαιμόν καὶ κάτω τῆς κοιλίας. Ὑψ. 0.154 μ., διάμ. 0.06 μ.

11. Ἐλλίπης κατὰ τὸ ἄνω ἥμισυ τοῦ λαιμοῦ· βάσις (ἀποτεθρευμένη κατὰ τὸ $\frac{1}{4}$) λίαν ἐπιμελῶς ἐσχηματισμένη πηλὸς σκοτεινὸς ἐρυθρὸς, λαβῶν τεφρὸν χροῶμα ἐξ ἰσχυρῆς ὀπτήσεως (ὡς φαίνεται εἰς τὸ σημεῖον θραύσεως τοῦ λαιμοῦ) λευκαὶ γραμμαὶ ὡς καὶ εἰς τὰ προηγούμενα περὶ τὴν κοιλίαν ἀλακώσεις. Σαξ. ὕψ. 0.133 μ., διάμ. 0.055 μ.

12. (Εἰκ. 16, β). Χεῖλη καὶ βάσις ἀμελῶς ἐσχηματισμένα· λαιμὸς λίαν ὕψηλός· κοιλία ἐπιμήκης, στενουργμένη πρὸς τὰ κάτω πηλὸς σκοτεινὸς ἐρυθρὸς, φαῖος ἐκ τῆς ὀπτήσεως κατὰ διαστήματα κατασκευὴ ἀμελεστέρα τῶν προηγούμενων. Ὑψ. 0.228 μ., διάμ. 0.06 μ.

13. Βάσις καὶ χεῖλος ἐπιμελῶς ἐσχηματισμένα· ἀλειμμα καστανόν περὶ τὸ κάτω

τμήμα τῆς κοιλίας ἐπὶ ἐγγάρακτοι γραμμαί. Ὑψ. 0.094 μ., διάμ. 0.035 μ.

14. (Εἰκ. 16, γ.) Ὅμοιον πηλὸς σκοτεινὸς ἐρυθρὸς ἀλειμμα ἀραιὸν μέλαν, σιλπνόν. Ὑψ. 0.095 μ., διάμ. 0.033 μ.

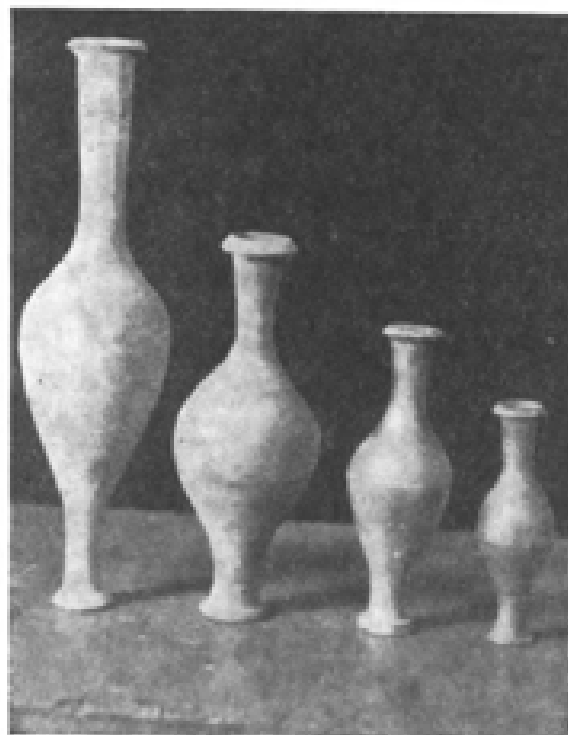
15. (Εἰκ. 16, δ.) Βάσις ἀνεπτυγμένη πηλὸς ἐρυθρὸς ἀλειμμα ἀραιὸν μέλαν, ἰσχυρῶς στιβόν. Ὑψ. 0.124 μ., διάμ. 0.043 μ.

16. Ὅμοιον τῷ 13· πηλὸς ἐρυθρὸς ἀλειμμα καστανόν λευκαί γραμμαί περὶ τὸ κάτω ἡμισὺν τῆς κοιλίας. Ὑψ. 0.105 μ., διάμ. 0.038 μ.

17. Μικρόν, ἰδιότυπον¹· ἡ κοιλία ὡς δύο ἐραπτόμενοι κατὰ τὴν βάσιν κόλουροι κῶνοι πηλὸς ἐρυθρὸς ἐπίχρῳμα λαβὼν κατὰ τὴν ὀπισθίαν ἀλλοῦ κτερινωπῆν καὶ ἀλλοῦ ὑπομέλαιναν ἀπόχρωσιν. Ὑψ. 0.08 μ., διάμ. 0.034 μ.

18. Ἐλλιπὲς κατὰ τὴν βάσιν τὸ χεῖλος σχηματίζεται διὰ διαστολῆς τῆς ἀπολήξεως τοῦ λαιμοῦ πηλὸς ἐρυθρὸς κοιλία ἐπιμήκης· λαιμὸς ὑψηλός· κατασκευὴ ἀμελής. Ὑψ. (σῶζ.) 0.165 μ., διάμ. 0.036 μ.

19. (Εἰκ. 15, α.) Ὅμοιον πηλὸς ὀλιγώτερον καθαρὸς ἰχνη καστανὸν ἐπιχρῳματος κατὰ ζώνας κατασκευὴ ἐπι ἀμελεσιτέρα. Ὑψ. 0.14 μ., διάμ. 0.036 μ.



Εἰκ. 16. Unguentaria (ἀρ. 12, 10, 15, 14).

Ὁ THOMPSON εἰς τὴν μελέτην τῆς ἑλληνιστικῆς κεραμικῆς τῆς Ἀγορᾶς τῶν Ἀθηνῶν ἀφείρῳσεν εἰδικὸν κεφάλαιον διὰ τὴν μελέτην τῶν ἀτρακτοσχημῶν τούτων μυροδόχων ἀγγείων². Ἐπὶ τῇ βάσει τοῦ νέου, ἀφθονωτέρου καὶ ἀκριβέστερου μελετηθέντος ὕλικου κατέστη δυνατόν νὰ συναχθοῦν γενικαί τινες παρατηρήσεις περὶ τοῦ τύπου αὐτοῦ, ἐπικυροῦσαι καὶ συμπληροῦσαι ἄλλας παλαιότερων ἐρευνητῶν. Οὕτω κατέληξεν ὁ Thompson εἰς τὸ συμπέρασμα ὅτι ἐκτὸς τῆς σφαιρικότητος τῆς κοιλίας, ἡ διαμόρφωσις τῆς βάσεως καὶ τοῦ χεῖλους καὶ ἡ ἐν γένει ἐπιμέλεια τῆς κατασκευῆς ἀποτελοῦν στοιχεῖα, τὰ ὁποῖα, συνολικῶς λαμβανόμενα ὑπ' ὄψιν, ἐπιτρέπουν τὴν σχετικὴν χρονολόγησιν³.

Τὰ ἀτρακτοσχημα unguentaria τῆς συλλογῆς μας, 19 τὸν ἀριθμὸν, ἐπιτρέπουν τὴν ὑποδιαίρεσιν τοῦ συνόλου εἰς τὰς ἐξῆς ὁμάδας: 1) 1-6 2) 7-11 3) 12 4) 13-16 5) 18-19 6) 17.

¹ Περὶ W. Tschinas, *Εἰδ.* σ. 47 εἰκ. 36, ε.

³ *Εἰδ.* σ. 472.

² *Εἰδ.* σ. 472-474.

Τὰ χαρακτηριστικά τῆς πρώτης ομάδος θὰ επέτρεπον τὴν χρονολόγησιν εἰς τὸ πρῶτον ἡμῖσι τοῦ 3ου αἰῶνος. Ἄλλὰ ἐφ' ὅσον ἐκ τῶν χαρακτηριστικῶν τούτων δὲν ἀποκλείεται ἡ τοποθέτησίς των εἰς τὸ τέλος τοῦ αἰῶνος, ἀναφερόμενοι εἰς ὅσα παρατηρήσαμεν περὶ τῶν λέχνων 1 καὶ 2 (τύπου IX), θεωροῦμεν ὀρθὸν νὰ σχετίσωμεν τὰ unguentaria τῆς ομάδος ταύτης πρὸς ἐκείνους καὶ νὰ χρονολογήσωμεν εἰς τὰ τέλη τοῦ αἰῶνος. Τῆς ομάδος 5, ἀναμφιβόλως ὄντα νεώτερα πάντων, δὲν εἶναι δυνατὸν νὰ χρονολογηθῶν παλαιότερον τοῦ 1ου π. Χ. αἰῶνος. Τὴν χρονικὴν μεταξὺ τῶν δύο τούτων ἀκρων ἀπόστασιν καλύπτουν τὰ ὑπόλοιπα, τὰ ὅποια δεικνύουσιν τὸν συνεχῆ μετασχηματισμὸν τοῦ τύπου διὰ τῆς μεταβολῆς τῶν ἀναλογιῶν ὕψους καὶ διαμέτρου καὶ τῆς ἀπλουστεύσεως βάσεως καὶ χειλούς.

Β'. Unguentaria μορφῆς βυζαντινοῦ κανίου¹.

1-3. (Εἰκ. 23, γ). Ἡ κοιλία καταλήγει εἰς ἐπίπεδον βᾶσιν λαιμὸς ὑψηλὸς (ἀκέραιος μόνον τοῦ ἐνὸς τῶν ἑτέρων δύο ἀποτεθραυσμένον τὸ ἄνω ἄκρον) πηλὸς ἐρυθρός, ἄνευ γανώματός τινος. Διαστάσεις: 1. Ὑψ. 0.084 μ., διάμ. 0.049 μ. 2. Ὑψ. (σοῦζ.) 0.061 μ., διάμ. 0.042 μ. 3. Ὑψ. (σοῦζ.) 0.086 μ., διάμ. 0.04 μ.

Ὁ τύπος οὗτος εἶναι, νομίζω, νεώτερος καὶ τῶν ὑστερωτέρων ἀτρακτοσχημῶν ἀγγείων καὶ τὰ τρία δείγματα τούτου θὰ ἀνήκον εἰς τὴν τελευταίαν ταφὴν. Τὸ σχῆμά των πρέπει νὰ διετηρήθῃ ἐπὶ μακρόν. Πιστεύω ὅτι ἀποτελοῦν τὸν πρόδρομον τοῦ βυζαντινοῦ κανίου, ἐν ᾧ περιέχεται τὸ μύρον (πρβ. παραστάσεις μυροφόρων εἰς βυζαντινὰς τοιχογραφίας).

III. ΣΚΥΦΙΔΙΑ

Τρίτη κατηγορία ἀγγείων εὐρύτητα διαδομένων ἀπὸ τοῦ 4ου π. Χ. αἰῶνος καὶ καθ' ὅλους τοὺς Ἑλληνιστικοὺς χρόνους εἶναι ἡ τῶν ἀβαθῶν σκυφιδίων. Ἡ ὀνομασία αὕτη εἶναι συμβατικὴ, μεταχειριζόμεθα δὲ ταύτην καὶ διὰ τὰ λεγόμενα ὑπὸ τῶν Ἄγγλων bowls καὶ διὰ τὰ χαρακτηριζόμενα ὡς saucers. Ἡ διάκρισις εἰς τὰς δύο αὐτὰς κατηγορίας δὲν εἶναι σαφῆς καὶ ἄλλοι ἄλλως διακρίνουν. Ἄλλὰ καὶ ὁ προσρισμὸς τῶν μικρῶν τούτων ἀγγείων δὲν ἔχει εἰσέτι ἐξακριβωθῆ. Ὁ ΤΙΣΧΝΑΥ παρατηρεῖ² ὅτι «διὰ τὴν πόσιν δὲν εἶναι κατάλληλα· ἴσως εἰς ταῦτα προσήγοντο τοιαῦτα ἀφιερῶματα, ὡς τὰ ἀναφερόμενα ὑπὸ τοῦ ΑΘΗΝΑΙΟΥ (XI 476) διὰ τὸν κέρχρον». Ἄν ἡ ἐρμηνεία αὕτη ἠδυστάθει, θὰ ἐξηγεῖτο ἡ πληθὺς τῶν ἐντὸς τάφων ἀνευρεθέντων σκυφιδίων. Ἄλλὰ φαίνεται ἀπίθανον τοῦτο, εἰὰν ἀναλογισθῇ τις τὸ πλῆθος τῶν συλλεχθέντων ἐξ οἰκιῶν. Ἡ πιθανώτερα ἐξήγησις εἶναι, νομίζω, ὅτι ταῦτα ἦσαν οἰκιακὰ σκεύη κοινῆς χρήσεως, ἄλλοτε πρὸς βρῶσιν καὶ ἄλλοτε πρὸς πόσιν χρησιμοποιούμενα.

Ἐν τῷ τάφῳ τῆς Βεροίας συνελέχθησαν εἰκοσὶν ἀκέραια ἢ κατὰ τὸ πλεῖστον σοῦζόμενα πολλὰ ἐπίσης θραύσματα ἀνήκον πιθανώτατα εἰς τοιοῦτου εἶδους ἀγ-

¹ Πρβλ. W. ΤΙΣΧΝΑΥ, *l. c.* σ. 47 εἰκ. 36, 10 καὶ σ. 2 *l. c.* σ. 46.
² Ὡς ὅσον σχετίζεται πρὸς εἰρήματα τῆς Πιρίνης.

γεία. Περιγράφοντες ταῦτα κατωτέρω κατατάσσομεν εἰς τρεῖς κατηγορίας, ἐπὶ τῇ βάσει τῆς διαμορφώσεως τοῦ χεῖλους, τοῦ μόνου ἐμφανῶς διακριτικοῦ χαρακτηριστικοῦ τῶν.

Α'. Σκοφίδια ἄσπια συστειλλομένου πρὸς τὰ ἔσω χεῖλους. (Εἰκ. 17, ₁₋₃).

1. Βάσις δακτυλιόσχημος πηλὸς ἐρυθρὸς εἰς τὸ ἐσωτερικὸν καὶ ἐξωτερικῶς περὶ τὸ χεῖλος ὑπομέλαν γάνωμα, ἀπολεπισθὲν ἐνιαχοῦ κάτωθι τῆς βάσεως μαστοειδῆς ἀπόληξις. Ὑψ. 0.044 μ., διάμ. χεῖλ. 0.09 μ., διάμ. βάσ. 0.04 μ.

2. Ὅμοιον πηλὸς σκοτεινὸς ἐρυθρὸς βαθεῖα κοιλότης ὑπὸ τὴν βάσιν τὸ γάνωμα κατὰ τὸ ἥμισυ τοῦ ἐσωτερικοῦ βαθὺ ἐρυθρὸν (ἢ διαφορὰ ἐκ τῆς ἀπτήσεως). Ὑψ. 0.04 μ., διάμ. χεῖλ. 0.085 μ., διάμ. βάσ. 0.044 μ.



Εἰκ. 17. Ἄσπια σκοφίδια.

3. Ὅμοιον πηλὸς σκοτεινὸς ἐρυθρὸς γάνωμα ὑπομέλαν ὑπὸ τὴν βάσιν ὑποτυπώδης μαστοειδῆς ἀπόληξις. Ὑψ. 0.044 μ., διάμ. χεῖλ. 0.085 μ., διάμ. βάσ. 0.05 μ.

4. (Εἰκ. 18, ₁). Ὅμοιον πηλὸς ὀχρὸς ἐρυθρὸς γάνωμα ἐσωτερικῶς ἰώδες, περὶ τὰ χεῖλη καστανέρυθρον ὑπὸ τὴν βάσιν ἐντονος μαστοειδῆς ἀπόληξις. Ὑψ. 0.046 μ., δ. χ. 0.095 μ., δ. β. 0.046 μ.

5. Ὅμοιον πηλὸς καὶ σχηματισμὸς τῆς βάσεως ὡς τοῦ προηγουμένου γάνωμα ἐσωτερικῶς κατὰ τὸ πλεῖστον ἐρυθρὸν, τὸ ὑπόλοιπον καὶ ἐξωτερικῶς καστανόν. Ὑψ. 0.055 μ., δ.χ. 0.095 μ., δ.β. 0.047 μ.

6. Ὅμοιον ἔλλιπές κατὰ τὸ $\frac{1}{4}$ πηλὸς οἶος τοῦ προηγουμένου ἀπόληξις ὑπὸ τὴν βάσιν ὑποτυπώδης γάνωμα ἰώδες-πορφυροῦν. Ὑψ. 0.049 μ., δ.χ. 0.092 μ., δ. β. 0.05 μ.

7. Ὅμοιον ἔλλιπές κατὰ τὰ $\frac{1}{2}$ τοῦ χεῖλους πηλὸς βαθὺς ἐρυθρὸς γάνωμα ὑπομέλαν ἀπόληξις ὑπὸ τὴν βάσιν οἷα τοῦ προηγουμένου. Ὑψ. 0.05 μ., δ. χ. (περ.) 0.10 μ., δ.β. 0.047 μ.

8. Ὅμοιον ἔλλιπές κατὰ τὸ $\frac{1}{2}$ τοῦ χεῖλους πηλὸς οἶος τοῦ προηγουμένου τὸ ἐσωτερικὸν καὶ τὸ πλεῖστον τοῦ ἐξωτερικοῦ φέρει ἀνοιχτὸν καστανόν γάνωμα. Ὑψ. 0.045 μ., δ.χ. 0.095 μ., δ.β. 0.038 μ.

Β. Σκουρίδια ἄνωτα καθέτου χεύλους.

1. Ἀποτεθραυσμένον περὶ τὰ χεῖλη πλευραὶ σχεδὸν κατακόρυφοι βάσις δακτυλιόσχημος ὑπὸ τὴν βᾶσιν ὑποτυπώδης μαστοειδῆς ἀπόληξις πηλὸς ἐρυθρός, κακῶς ὀπτημένος. Ὑψ. 0.048 μ., δ.χ. 0.085 μ., δ.β. 0.043 μ.

2. Ὅμοιον σώζεται μόνον ἢ βάσις καὶ $\frac{1}{2}$ τοῦ ἄνω μέρους πηλὸς σκοτεινὸς ἐρυθρός αἱ πλευραὶ σχηματίζουν ζώνας ἐπιπέδους. Ὑψ. 0.043 μ., δ.χ. (περ.) 0.095 μ., δ. β. 0.049 μ.

3. (Εἰκ. 18 ἄνω δεξιὰ). Ὅμοιον ἐλαφρῶς ἀποκεκρουμένον κατὰ τὸ $\frac{1}{4}$ τοῦ χεύλους πηλὸς ἀνοικτὸς τεφρὸς γάνωμα σκοτεινότερον εἰς τὸ ἐσωτερικὸν δύο ὁμόκεντροι περὶ τὸ κέντρον ἀύλακες καὶ μεταξὺ αὐτῶν τέσσαρα ἐμπύκνωτα ἀνθήμια κανονικῶς περὶ τὸ κέντρον διατεταγμένα· οἱ κύκλοι καὶ τὰ ἀνθήμια ἐγένοντο, φαίνεται, ἐπὶ τοῦ νοποῦ πηλοῦ δι' ἐμπύκνωσος σφραγίδος. Ὑψ. 0.041 μ., δ. χ. 0.092 μ., δ. β. 0.053 μ.

4. (Εἰκ. 18, γ). Εἰς τὴν αὐτὴν κατηγορίαν τοποθετῶ καὶ τὸ μόνον δίωτον σκουρίδιον, διὰ τὸ σχετικῶς κάθετον χεῖλος. Πηλὸς ἐρυθρός τὸ ἐσωτερικόν, αἱ λαβαὶ καὶ τὸ ἐξωτερικὸν περὶ τὰ χεῖλη φέρουν καστανέρυθρον σκοτεινὸν γάνωμα ἀμελῶς ἐπιβληθέν (τμήμα τῆς ἐσωτερικῆς ἐπιφανείας δὲν εἶχεν ἐπιχρισθῆ)· κατὰ τὸ ἄνω ἡμισυ αἱ πλευραὶ συγκλίνουν πρὸς τὸ ἐσωτερικόν ἐξωτερικῶς ἀμέσως ὑπὸ τὰ χεῖλη ἀύλαξ τῆς ἐτέρας λαβῆς ἐλλείπουν τὰ $\frac{1}{2}$. Ὑψ. 0.043 μ., δ.χ. 0.083 μ., δ.β. 0.046 μ.

Γ. Ἀκαθῆ ἄνωτα σκουρίδια διαστελλομένον πρὸς τὰ ἔξω χεύλους. (Εἰκ. 17, γ, δ, ε.)

1. (Εἰκ. 18, δ). Βάσις δακτυλιόσχημος ὑπ' αὐτὴν ὑποτυπώδης μαστοειδῆς ἀπόληξις πηλὸς ἐρυθρός ἐσωτερικῶς καὶ περὶ τὰ χεῖλη γάνωμα βαθύ καστανόν. Ὑψ. 0.032 μ., δ.χ. 0.098 μ., δ.β. 0.04 μ.

2. Ὅμοιον πηλὸς σκοτεινὸς ἐρυθρός ὁμοιόχρωμον γάνωμα ἐπ' αὐτοῦ σκοτειναὶ κηλίδες στιβουσαι γραμμαὶ ἐγγάρακτοι ἐξωτερικῶς περὶ τὰς πλευράς. Ὑψ. 0.029 μ., δ.χ. 0.099 μ., δ.β. 0.041 μ.

3. Ὅμοιον περὶ τὸ κέντρον, ἐσωτερικῶς, τρία μικρὰ φυλλόσχημα κοσμήματα, γενόμενα δι' ἐμπύκνωσος τοῦ πηλοῦ μετὰ τὸ γάνωμα, καὶ μικρὰ ἐγγάρακτος σπείρα πηλὸς ὀχρὸς ἐρυθρός γάνωμα φαῖόν, ἀποτριβέν κατὰ τὸ πλεῖστον. Ὑψ. 0.026 μ., δ. χ. 0.115 μ., δ.β. 0.055 μ.

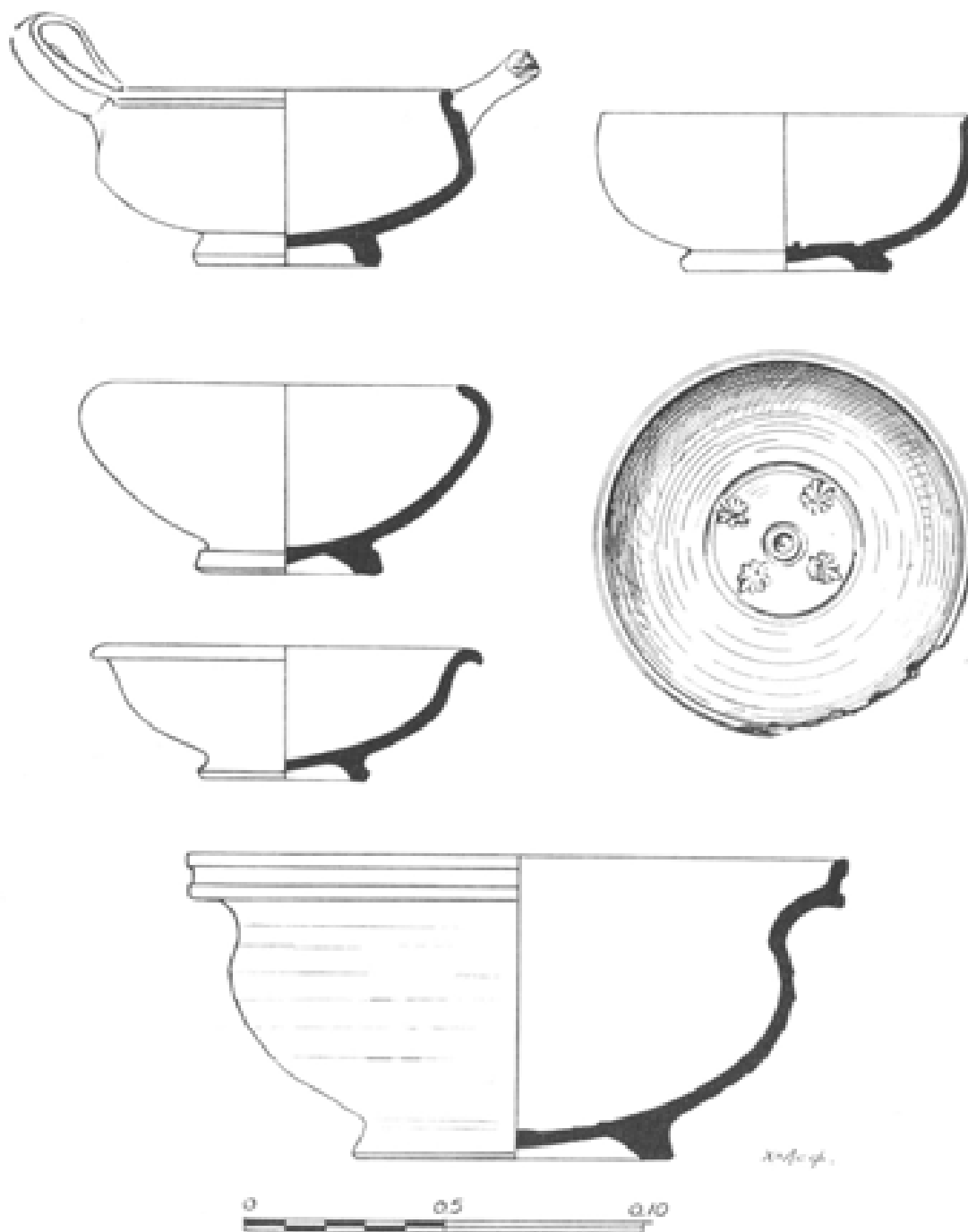
4. Ὅμοιον πηλὸς ἐρυθρός γάνωμα ὁμοιόχρωμον, ἀποτριβέν. Ὑψ. 0.033 μ., δ.χ. 0.105 μ., δ.β. 0.047 μ.

5. Ὅμοιον ἑλλίπες κατὰ τὸ $\frac{1}{4}$ ὑπὲρ τὴν βᾶσιν μαστοειδῆς ὑπὸ τὴν βᾶσιν ἀπόληξις πηλὸς ἐρυθρός γάνωμα στιλπνὸν ἐρυθρόν, ἐσωτερικῶς κατὰ τὸ πλεῖστον καστανέρυθρον. Ὑψ. 0.037 μ., δ.χ. 0.098 μ., δ.β. 0.052 μ.

6. Ὅμοιον ἢ διαστολὴ τοῦ χεύλους ἐλαφρά πηλὸς ἐρυθρός, λελασμένος γάνωμα ἀνοικτὸν πορφυροῦν, μέλαν εἰς τινα σημεῖα, ἀποτριβέν. Ὑψ. 0.032 μ., δ.χ. 0.108 μ., δ.β. 0.044 μ.

7. Ὅμοιον ἀποτεθραυσμένον κατὰ τὸ $\frac{1}{4}$ τοῦ χεύλους πηλὸς ἐρυθρός γάνωμα

δμυόχρωμον, βαθυτέρας ἀποχρώσεως (ἐσωτερικῶς περὶ τὰ χεῖλη ὑπομέλαν). Ὑψ. 0.031 μ., δ.χ. 0.10 μ., δ.β. 0.045 μ.



Εἰκ. 18. Σκεφίδια· ἀριστερά ἐκ τῶν ἄνω: ἀρ. Β4, Α4, Γ3, Γ9. Ἄνω δεξιά: ἀρ. Β3.

8. Ὅμοιον πηλὸς ἐρυθρὸς γάνωμα βαθυτέρου χρώματος· διαστολὴ τοῦ χεῖλους ἐλαφρά. Ὑψ. 0.031 μ., δ.χ. 0.10 μ., δ.β. 0.048 μ.

9. Εἰς τὴν γενικὴν ταύτην κατηγορίαν πρέπει νὰ προστεθῆ καὶ ὁ βαθὺς καὶ σχετικῶς μέγας ἄνωτος σκόφος τῆς εἰκ. 25, 1 καὶ 18, 1. Οὗτος ἄνω σχηματίζει τὰ χεῖλη διὰ χαρακτηριστικῶς ἐντόνου καὶ πλατεῖος δακτυλίου, διαιρουμένου ἐξωτερικῶς διὰ βαθτείας κατὰ τὸ μέσον αὐλακος εἰς δύο ταινίας. Ἐσωτερικῶς κατὰ τὴν βᾶσιν τοῦ δακτυλοσχήμου χεῖλους βαθτεία ἐπίσης αὐλαξ χωρίζει τοῦτο τῆς συνεχείας τῶν πλευρῶν. Ἡ κοιλία σχηματίζεται ἐξωτερικῶς ἐκ διαδοχικῶν, στενῶν, ἐπιπέδων ἐπιφανειῶν. Πηλὸς ἐρυθρὸς ἐσωτερικῶς καὶ περὶ τὰ χεῖλη ἐξωτερικῶς γάνωμα βαθτεῖος καστανοῦ χρώματος. Ὑψ. 0.075 μ., δχ. 0.165 μ., δβ. 0.081 μ.

Περαιτέρω διάκρισις τῶν σκευιδίων τούτων δὲν εἶναι δυνατὴ. Οὔτε εἶναι ἐφικτὴ, ἐπὶ τῇ βᾶσει ὀρισμένου χαρακτηριστικοῦ, ἢ χρονικῆ κατὰταξις τούτων. Ὡς προαναφέρθη, τὸ εἶδος τοῦτο τῶν σκευιδίων εἶχεν εὐρυτάτην διάδοσιν ἀπὸ τοῦ 4ου π. Χ. αἰῶνος καὶ καθ' ὅλην τὴν διάρκειαν τῶν ἑλληνιστικῶν χρόνων¹. Ἄν παραβληθοῦν τὰ ἀσφαλῶς πρὸ τοῦ 348 π. Χ. χρονολογούμενα τῆς Ὀλύμπου πρὸς τὰ ἐπίσης ἀσφαλῶς εἰς τὸν 2ον αἰῶνα ἀναγόμενα τῶν Ἀθηνῶν, δὲν θὰ εἶναι εὐκόλος ἢ διάκρισις τῶν ἐπὶ τῇ βᾶσει τοῦ σχήματος. Μόνον ἡ ἐπιμέλεια τῆς κατασκευῆς καὶ ἡ ποιότης τοῦ γανώματος ἀποτελοῦν ἀσφαλῆ πως τεκμήρια, ἐπιτρέποντα τὴν χρονικὴν τοποθέτησιν. Ἀλλὰ μεταξὺ τῶν εἰς τοὺς ἑλληνιστικοὺς χρόνους ἀνηκόντων οὐτε αὗται αἱ διαφοραὶ εἶναι πλέον μεγάλαι. Μόνον ἡ ἀναλογία τῆς διαμέτρου τῆς βᾶσεως πρὸς τὸ ὕψος ὑποθέτω ὅτι δύναται πιθανὸν νὰ προσφέρῃ χρονολογικὰς ἐνδείξεις· τὰ νεώτερα ἔχουν τὴν διάμετρον ταύτην σχετικῶς μικράν. Τοῦτο δύναται νὰ διαπιστώσῃ τις σαφῶς, παραβάλλον ἀγγεῖα πολὺ ἀπέχοντα χρονικῶς μεταξὺ τῶν, ὅποτε ἡ διαφορὰ εἶναι λίαν ἐκδηλὸς². Χρειαζεται πάντως προσεκτικὴ μελέτη ὅλου τοῦ ἀσφαλῶς χρονολογούμενου ὕλικου διὰ τὴν ἐξαγωγήν θετικῶν πορισμάτων.

IV. ΚΑΤΗΓΟΡΙΑ ΤΗΣ "ΔΥΤΙΚΗΣ ΚΛΙΤΥΟΣ."

Ὀλίγα τῶν κτερισμάτων τοῦ τάφου τῆς Βεροίας ἀνήκουν εἰς τὴν ὑπὸ τοῦ C. WATZINGER³ διακριθεῖσαν κατηγορίαν τῆς δυτικῆς κλιτύος, ὀνομασθεῖσαν οὕτω, διότι εἰς τὴν μελέτην του ὁ Watzinger ἐβασίσθη ἐπὶ τῶν εὐρημάτων τῆς δυτικῆς κλιτύος τῆς Ἀκροπόλεως τῶν Ἀθηνῶν. Τὴν θεμελιώδη ἐκείνην ἐργασίαν προήγαγε τελευταίως διὰ νέων παρατηρήσεων ἐπὶ τῆς συλλογῆς τῆς Ἀγορᾶς τῶν Ἀθηνῶν ὁ THOMSON εἰς τὴν πολλὰκις μέχρι τοῦδε μνημονευθεῖσαν μελέτην του τῆς ἑλληνιστικῆς κεραμικῆς⁴. Οὗτος διὰ πολλῶν καὶ ἀσφαλῶν παραδειγμάτων ἐπικυροῖ τὴν γνώμην καὶ ἄλλων ἀρχαιολόγων ὅτι τὸ εἶδος τοῦτο τῶν ἀγγείων, χρονολογηθὲν ὑπὸ τοῦ Watzinger εἰς τὸν τρίτον προχριστιανικὸν αἰῶνα, ἐξακολουθεῖ ὑπάρχον ἐν χρήσει καὶ πέραν τοῦ τέλους τοῦ 2ου π. Χ. αἰῶνος⁵. Κατόπιν τούτου τὰ

¹ Περὶ β. μ. KOWANSON, Excavations at Olympia, V καὶ XIII, η. THOMSON, Ἐ.ἀ. κ. ΤΕΧΝΕΙΑΣ, ἔ.ἀ.

² Περὶ β. π.χ. τὰ τῆς Ὀλύμπου β.ἀ. XIII, σίν. 218-219, δὲναι τὸ ὕψος εἶναι πάντοτε πολὺ μικρότερον τῆς διαμέτρου τῆς βᾶσεως, πρὸς τὰ ἡμέτερα A καὶ B,

ὅσοι παρατηρεῖται πάντοτε σχεδὸν τὸ ἀντίθετον.

³ C. WATZINGER, Vasenfunde aus Athen, AM. XXVI, 1904, σ. 67-102.

⁴ Ἐ.ἀ. σ. 438-445, West-Slope ware.

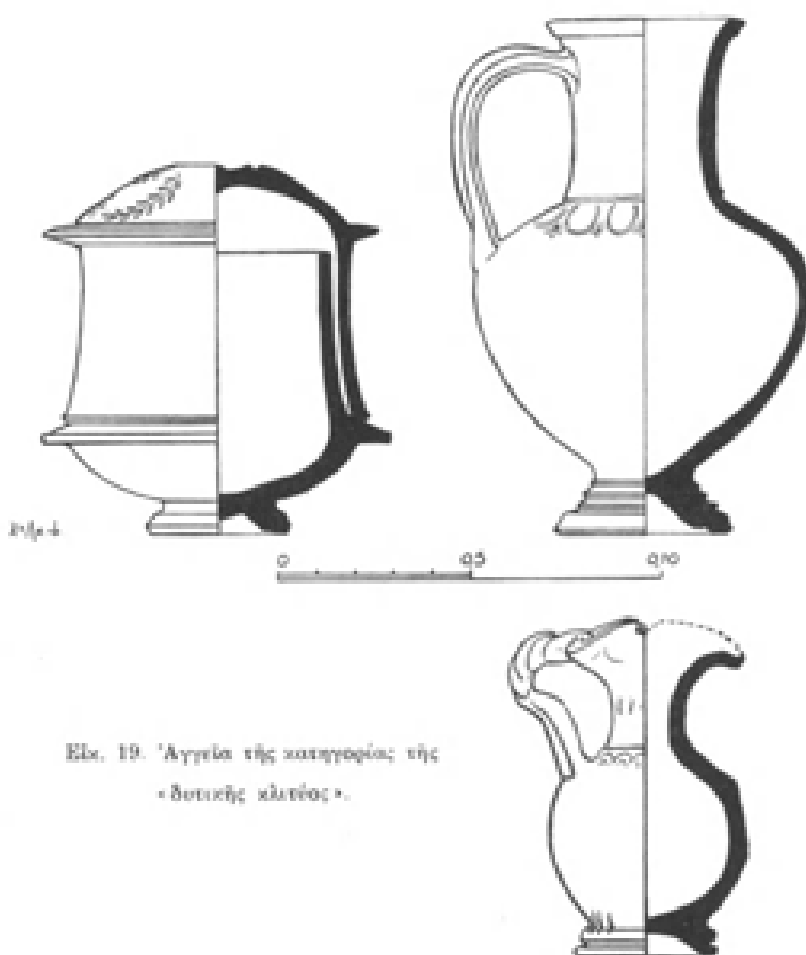
⁵ Περὶ β. WACK-DICKINS, Ἐ.ἀ. σ. 167-168, THOMSON, Ἐ.ἀ. σ. 445-46.

κατωτέρω περιγραφόμενα εἴδηματα τῆς κατηγορίας τῆς «δυτικῆς κλιτύος» ἐντάσσονται ἀβιάστως εἰς τὸ σύνολον τῶν λοιπῶν, τὰ ὅποια ἐχρονολογήσαμεν εἰς αὐτὴν ἀκριβῶς τὴν περίοδον.

1. (Εἰκ. 19). Πυξίς μετὰ καλύμματος· πηλὸς ἐρυθρός· γάνωμα στιλπνὸν μέλαν ἐπὶ τῆς κυρτῆς ἐπιφανείας τοῦ καλύμματος κόσμησις διὰ κλαδίσκων φυλλοφόρων, δύο ἀπλῶν καὶ δύο διπλῶν καμπτομένων ἐν σχήματι στεφάνου, ἐναλλάξ τεθειμένων οἱ κλαδίσκοι δι'

ἐγχαράξεως, τὰ φυλλάρια διὰ λεπτοῦ, καθαροῦ πηλοῦ ἐπιτεθέντος· ὁμοίωτροπος κόσμησις κατὰ τὸ κέντρον τοῦ καλύμματος· περὶ τὴν βάσιν τοῦ κυρτοῦ μέρους κύκλος ἐγχαράκτος. Βάσις ὑψηλή· τὸ κάτω τμήμα τοῦ σώματος σχηματίζει κοιλότητα διακρινομένην ἐξωτερικῶς διὰ πλατείας ὀριζοντίας ἐξοχῆς δι' ὁμοίας ἐξοχῆς διαχωρίζεται ἐπίσης τὸ κυρτὸν τοῦ καλύμματος ἀπὸ τοῦ ὑπολοίπου.

Τὸ σχῆμα τῆς πυξίδος εἶναι σύνηθες κατὰ τοὺς ἑλληνιστικοὺς χρόνους¹. Τὸ ὅλον ἀγγεῖον μοιράζεται εἰς τρία κύρια τμήματα ἀρμονικῶς ἀνάλογα μεταξὺ τῶν: τὸ κάτω τῆς ὀριζοντίας ἐξοχῆς τοῦ σώματος, κυρτὸν ἐξωτερικῶς, τὸ κυλινδρικὸν περίπου κύριον σῶμα καὶ τὸ ἄνω τῆς ὀριζοντίας ἐξοχῆς τοῦ καλύμματος κυρτὸν. Τὸ πρῶτον καὶ τρίτον, κυρτά, εἶναι ἰσοῦψῆ, τὸ δεύτερον δ' εἶναι τριπλάσιον ἑκατέρου τούτων (0.015-0.045-0.015 μ.). Προσθέτω ὅτι τὸ ὕψος τῆς βάσεως εἶναι 0.0075 μ. περίπου, ἦτοι τὸ 1/2 τοῦ ἀκολουθοῦντος πρώτου μέρους. Διαστάσεις: Ὑψ. (σώματος καὶ καλύμματος ὁμοῦ) 0.093 μ., διάμ. ἐξοχῆς σώμ. 0.086, διάμ. ἐξ. καλ. 0.088 μ. Ὑψ. σώμ. 0.093, ὕψ. καλ. 0.065 μ., διάμ. σώμ. 0.063 μ., διάμ. καλ. 0.08 μ.



Εἰκ. 19. Ἄγγεῖο τῆς κατηγορίας τῆς «δυτικῆς κλιτύος».

1. Περὶ τ. THOMPSON, *l.c.* σ. 397, E 51. AM, 1901, σ. 75, ἀρ. 19. AM, 1912, σ. 107, εἰκ. 8 καὶ σ. 110.

2. (Εἰκ. 19 καὶ 21). Οἰνοχόη μὲ κυλινδρικήν λαβὴν πηλὸς ἐρυθρός· γάνωμα στυλπνὸν μέλαν βάσις ἰσχυρῶς ἀνεπτυγμένη χεῖλη ἐλαφρῶς διαστελλόμενα πρὸς τὰ ἔξω· περὶ τὴν βάσιν τοῦ λαιμοῦ ἐγγάρακτος ζώνη· κάτωθι ταύτης, ἐν σχήματι περιδεραίου, ἐγγάρακτα φοσιδῆ φυλλάρια, ἀτελοῦς περιγράμματος, καὶ μεταξὺ τούτων μικρὰ τρίφυλλα κοσμήματα, δι' ἐπιθέτου λεπτοῦ πηλοῦ γενόμενα. Ὑψ. 0.135 μ., διάμ. χεῖλ. 0.051 μ., διάμ. κοιλ. 0.09 μ., διάμ. βάσ. 0.048 μ.

3. (Εἰκ. 19). Μικρὰ οἰνοχόη τριλόβου στομίου πηλὸς σκοτεινὸς ἐρυθρός· γάνωμα μέλαν ἀλαμπές· βάσις διπλῆς σπείρας καὶ ὑπ' αὐτὴν ἀποτυπώματα ἐμπιέσεως ὀνόχων ἐπὶ τοῦ πηλοῦ· περὶ τὴν βάσιν τοῦ λαιμοῦ ἐγγάρακτος ζώνη, κάτωθι δὲ τούτου διπλαῖ ἡμικύκλιοι σχεδὸν γραμμαὶ ἐγγάρακτοι ἐν σχήματι περιδεραίου· εἰς τὸ ἄκρον τούτων ἴχνη λευκοῦ χρώματος· λαβὴ πλοχμώσημος. Ὑψ. 0.09 μ., δ. χ. 0.051 μ., δ. β. 0.038 μ.

4. Κάλυμμα πυξίδος ὁμοιον τῷ τῆς 1· πηλὸς ἐρυθρός· ἐξωτερικῶς γάνωμα μέλαν ἀργυροχρόου λάμψεως· ἐπὶ τῆς καρτῆς ἐπιφανείας στέφανος ἐκ φυλλοφόρον κλάδων (γυρλάνδα) κισσοῦ καὶ σπειροσχημῶν βλαστῶν· τὸ στέλεχος ἐγγάρακτον, τὰ φυλλάρια δι' ἐπιθέτου λεπτοῦ πηλοῦ· εἰς τὸ ἄκρον τῶν μίσχων ἀλαμπές μέλαν χρῶμα· περὶ τὴν βάσιν τοῦ καρτιοῦ ἀβαθῆς αὐλαξ, ἐντὸς τῆς ὁποίας ἐγένετο δι' ἐγκαράξεως λεπτὴ γραμμὴ· ὁμοιότροποι δύο αὐλακας καὶ ἐγγάρακτοι ἐντὸς αὐτῶν γραμμαὶ κύκλω περὶ τὸ κέντρον. Ὑψ. 0.037 μ., δ. 0.053 μ., δ. ἐξ. 0.062 μ.

Εἰς τὴν αὐτὴν κατηγορίαν ἀγγείων ὑποθέτω ὅτι ἀνήκουν καὶ τὰ δύο ἐπόμενα σῶματα πυξίδων, ἂν καὶ τὸ γάνωμα τούτων δὲν ἔχει τὴν πυκνότητα καὶ τὴν μέλαιναν ἀπόχρωσιν τῶν προηγουμένων.

5. Σῶμα πυξίδος πηλὸς ἐρυθρός· γάνωμα βαθὺ καστανόν, ἀλαμπές· τοιχώματα συγκλίνοντα πρὸς τὰ ἔσω. Ὑψ. 0.056 μ., δ. 0.038 μ., δ. ἐξ. 0.067 μ.

6. Ὅμοιον ἐλαφρῶς κατεστραμμένον κατὰ τὸ χεῖλος· τοιχώματα κάθετα· πηλὸς σκοτεινὸς ἐρυθρός· γάνωμα καστανόν· χειρότερον τοῦ προηγουμένου. Ὑψ. 0.06 μ., δ. 0.048 μ., δ. ἐξ. 0.077 μ.

Εἶναι περιέργον ὅτι δὲν εὐρέθη τὸ σῶμα τοῦ ὑπ' ἀριθ. 4 καλύμματος καὶ τὰ καλύμματα τῶν δύο ἀνωτέρω. Οὐδὲν ἐκ τῶν συλλεχθέντων θραυσμάτων δύναται νὰ ἀνήκη εἰς ταῦτα. Παρατηρητέον ὅτι καὶ μεταξὺ τῶν εὐρημάτων ἑνὸς τῶν προμνημονευθέντων ἐλληνοιστικῶν τάφων τῆς Σπάρτης ὑπάρχει ὁμοιον σῶμα πυξίδος¹, τοῦ ὁποίου ἐπίσης τὸ κάλυμμα δὲν ἀνευρέθη, παρ' ὅλον ὅτι ὁ τάφος, ἐν ᾧ ἀπέκειτο ὡς κτερίσμα, ἦτο ἀνέλπατος. Ἀσφαλῶς λοιπὸν ἐκεῖ ἀπετέθη κατὰ τὴν ταφὴν μόνον τὸ σῶμα τῆς πυξίδος. Ἀλλὰ διὰ ποίαν χρῆσιν καὶ πρὸς τίνα σκοπὸν; Μήπως ἡ ὁμοιότης τοῦ σχήματος πρὸς τὸ τῶν ἀπλῶν κέρων, οἷοί τινες τῶν ἐν Ἐλευσίῃ καὶ Ἀθήναις ἀνευρεθέντων², ὠδήγησε τοὺς συγγενεῖς τῶν ταφέντων νεκρῶν εἰς τὴν ἰδέαν τῆς χρήσεως τῶν μικρῶν πυξίδων καὶ τῶν καλυμμάτων τῶν ὡς κέρων; Νομίζω ὅτι δὲν εἶναι παράλογος τοιαύτη ὑπόθεσις, τῆς

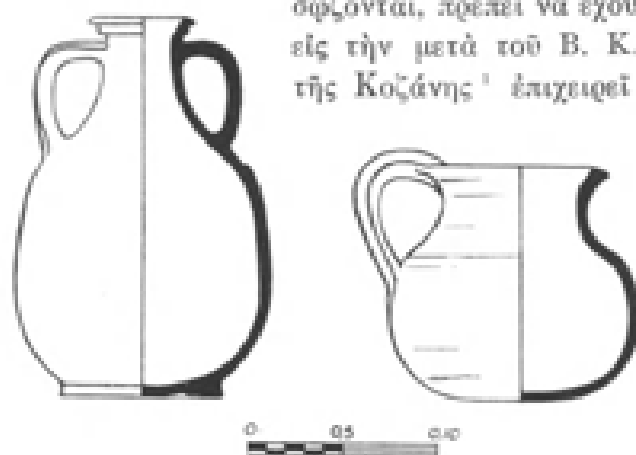
¹ WACE - DICKENS, *Ἐλ.* σ. 102, εἰκ. 6a.

² THOMPSON, *Ἐλ.* σ. 448.

ὁποίας ὅμως ἡ ὀρθότης μόνον διὰ προσεκτικῶν παρατηρήσεων κατὰ τὴν ἀποκάλυψιν νέων τάφων θὰ ἦτο δυνατόν νὰ ἐξακριβωθῇ.

V. ΑΜΦΟΡΕΙΣ

Τὰ πλέον εὐμεγέθη ἀγγεῖα τῆς συλλογῆς μας εἶναι οἱ ἀμφορεῖς. Πολλοὶ τούτων ἐθραύσθησαν, λόγῳ ἀκριβῶς τοῦ μεγέθους των, ὑποθέτω δὲ ὅτι ἡ θραύσις τινων ἐγένετο ἤδη κατὰ τὴν ἀρχαιότητα. Δυνάμεθα ἐπὶ τῇ βάσει τοῦ μεγέθους νὰ διακρίνωμεν τρεῖς κατηγορίας. Τῆς πρώτης οἱ ἀμφορεῖς ἔχουν ὕψος μέχρι 0,20 μ. περίπου, τῆς δευτέρας μέχρι 0,30 μ. καὶ τῆς τρίτης, ἐξ ὧν μόνον τεμάχια σφύζονται, πρέπει νὰ ἔχουν πλέον τῶν 0,60 μ. Ἡ D. FEYTMANS εἰς τὴν μετὰ τοῦ Β. ΚΑΛΑΙΠΟΛΙΤΟΥ δημοσίευσιν τῶν τάφων τῆς Κοζάνης¹ ἐπιχειρεῖ μορφολογικὸν παραλληλισμὸν ἀμφο-



Εἰκ. 20. Ἀμφορίσκος ἀρ. 2 καὶ «ἀρτετή».

ρέως τῆς Κοζάνης πρὸς ἄλλους γνωστοὺς ἐξ Ὀλύνθου, Φλωρίνης, Μαγούλας, Βεροίας καὶ Θηβῶν, ἀλλὰ δὲν νομίζω ὅτι εἶναι εὐκόλον νὰ ἀνεύρωμεν στοιχεῖα ἐπιτρέποντα ἀσφαλῆ χρονικὴν τοποθέτησιν ἀγγείων τόσοσιν κοινῆς χρήσεως. Οὕτω π. χ. ὁ ἀμφορεὺς Κοζάνης παρουσιάζει μεγάλην ὁμοιότητα πρὸς τὸν ἐκ Βεροίας, ἐν ΑΑ 1942, σ. 169 εἰκ. 34 δημοσιευθέντα, ὅστις ὅμως

εἶναι ἀσφαλῶς ὑστέρων ρωμαϊκῶν χρόνων, ὡς συνάγεται ἐκ τῶν ἄλλων μετ' αὐτοῦ συλλεχθέντων ἀντικειμένων. Οὕτε ἐκ τῆς ἀγορᾶς τῶν Ἀθηνῶν ἔχομεν τοιοῦτους ἀμφορεῖς, ὥστε νὰ στηριχθῶμεν εἰς ἐπαρκῆ χρονολογικὰ στοιχεῖα διὰ τὴν κατάταξίν των. Διὰ τοὺς λόγους αὐτοὺς περιοριζόμεθα εἰς τὴν περιγραφὴν τῶν ἡμετέρων, οἵτινες, προστιθέμενοι εἰς τοὺς ἤδη ἐξ ἄλλων μερῶν τῆς Μακεδονίας συγκεντρωθέντας, πλουτίζουν τοὺς γνωστοὺς τύπους τῶν ἑλληνιστικῶν τοῦτων ἀμφορέων.

A. Ἀμφορίσκοι.

1. (Εἰκ. 23, γ). Ἀμφορίσκος κοινῆς χρήσεως· πηλὸς ἐρυθρὸς· ἐπίχρισμα λευκοκίτρινον κατὰ τὰ ἄνω 2/3· λαβαὶ ἐλλειψοειδοῦς τομῆς· βάσις δακτυλιόσχημος καὶ ὑπὸ τὸ κέντρον αὐτῆς μικρὰ κοιλότης· χεῖλη ἐξαιρόμενα πλαστικῶς· περὶ τὴν ἀρχὴν τοῦ ὄμου ἐγγάριατος γραμμὴ διαθέουσα κύκλω τὸν ὄμον· λαιμὸς σχετικῶς βραχὺς. Ὑψος 0,195 μ.

¹ Β. ΚΑΛΑΙΠΟΛΙΤΟΥ - D. FEYTMANS, Νεκρώσιος κλασικῶν χρόνων ἐν Κοζάνῃ, ΑΕ. 1948-49, σ. 85-111.

2. (Εικ. 20). Ὅμοιος· τὸ ἐπίχρισμα ἐξηλείφθη σχεδὸν παντελῶς· λαιμὸς ὑψηλότερος τοῦ προηγουμένου· βάσις ἐπίπεδος ὑποκάτω· ὕψ. 0.195 μ.

3. Ὅμοιος· κοιλία περίπου σφαιρική καὶ περὶ αὐτὴν αὐλακες· εἰς τὸ μέσον τῆς λαβῆς ἀβαθῆς αὐλαξ. Ὑψ. 0.218 μ.

4. Ὅμοιος· σώζονται τὰ ἄνω $\frac{2}{3}$ ἀποτελεσθέντα ἐκ πολλῶν συγκολληθέντων τεμαχίων· πηλὸς καὶ ἐπίχρισμα ὡς τῶν προηγουμένων· εἰς τὸ μέσον τῆς λαβῆς ἐξέχουσα ταινία καὶ ἐκατέρωθεν αὐτῆς ἀνὰ μία αὐλαξ.

B. Ἀμορφεῖς μετρίου μεγέθους.

1. (Εικ. 23, 1). Ἀμορφεὺς κοινῆς χρήσεως· πηλὸς ἐρυθρὸς· κατὰ τὸ ἄνω ἤμισυ ἐπίχρισμα στυλπνὸν ἐρυθρὸν· μετάβασις ἐκ τῆς κοιλίας πρὸς τὸν ὄμον γωνιώδης· κοιλία ἐπιμήκης, σχεδὸν κυλινδρική· λαιμὸς ὑψηλός· λαβαὶ αὐλακωταί· χεῖλος πλαστικῶς ἐξαιρούμενον· βάσις καὶ ὑπ' αὐτὴν κοιλότης. Ὑψ. 0.32 μ.

2. Ὅμοιος ὕψ. 0.31 μ.

3. Ὅμοιος· τεθραυσμένος κατὰ τὸ στόμιον καὶ τὴν ἐτέραν λαβὴν· πηλὸς ἐρυθρὸς ἀνευ ἐπιχρίματος. Ὑψ. (σως.) 0.285 μ.

4. Ὅμοιος· πηλὸς ἀκάθαρτος ἐρυθρὸς· κατασκευὴ καὶ ὄψεις ἀμελής· ἐλλείπει ἢ ἑτέρα λαβὴ καὶ τμήμα τοῦ χεῖλους· τμήμα τῆς κοιλίας ἔχει διαλυθῆ. Ὑψ. 0.25 μ.

5. Ὅμοιον· πολλὰ τεμάχια συνανήκοντα δίδουν τὸν λαιμόν, τὰς λαβὰς καὶ τμήμα τῆς κοιλίας· τὸ σχῆμα ὁμοιον τοῖς 1 καὶ 2· πηλὸς ἐρυθρὸς· κατὰ τὰ ἄνω $\frac{2}{3}$ γάνωμα μέλαν· λαβαὶ αὐλακωταί, χεῖλος ἐξαιρούμενον πλαστικῶς, ἰδιόσημον.

6. Ἀμορφεὺς ὁμοιος τὸ σχῆμα πρὸς τοὺς τῆς Α κατηγορίας ἀμορφοειδούς· πηλὸς ἐρυθρὸς· ἐπίχρισμα λευκὸν κατὰ τὰ ἄνω $\frac{2}{3}$ · βάσις ἐπίπεδος· λαβαὶ ἐλλειψοειδοῦς τομῆς. Ὑψ. 0.275 μ.

Ἐκτὸς τῶν ἀνωτέρω ἀνευρέθησαν ἐπίσης οἱ λαιμοί, μετὰ ἢ ἀνευ λαβῶν καὶ μέρος τοῦ ὄμου, πέντε ἀκόμη ἀμορφεῶν τῆς κατηγορίας ταύτης, πηλοῦ ἐρυθροῦ μὲ λευκὸν ὡς τῆς Α κατηγορίας ἐπίχρισμα. Ἐπομένως οἱ μετρίου μεγέθους ἀμορφεῖς ἦσαν ἐν συνόλῳ τουλάχιστον ἑνδεκά.

Γ. Ἀμορφεῖς μεγάλοι.

Τὴν ὑπαρξίν των γνωρίζομεν ἐκ δύο σωζομένων λαιμῶν μετὰ τῶν λαβῶν ὕψ. 0,11 μ. καὶ 0,13 μ. ἀντιστοίχως καὶ ἐκ πολλῶν τεμαχίων κοιλίας. Τὸ ὄλον ὕψος θὰ ὑπερέβαινε ἀσφαλῶς τὰ 0.60 μ. Τὸ χεῖλος ἀμοτέρων ἀποτελεῖται ἐκ παχέος δακτυλίου, διαιρουμένου εἰς δύο διὰ βαθείας αὐλακος· λαβαὶ αὐλακωταί.

Ἡ μόνη σχετικὴ πρὸς τὴν χρονικὴν σειρὰν τῶν ἀμορφεῶν παρατήρησις, τὴν ὁποίαν ἐπιτρέπεται, νομίζω, νὰ διατυπώσωμεν, εἶναι ὅτι οἱ ὑπ' ἀριθ. 1, 2 καὶ 5 τῆς Β' κατηγορίας, ὡς ἐκ τῆς ἐπιμελεστοτέρας κατασκευῆς των καὶ τοῦ καλοῦ βερνικίου των πρέπει, νὰ ἀνήκουν εἰς χρόνους παλαιότερους πάντων τῶν λοιπῶν.

VI. "ΑΡΥΤΗΡΕΣ.." (Εἰκ. 20 καὶ 21)

Τὰ ἀγγεῖα ταῦτα, ἐξυληθρικά τῶν οἰκιακῶν ἀναγκῶν καὶ ἀπλὰ εἰς τὴν κατασκευὴν καὶ τὸ σχῆμα, ὑπῆρξαν εὐρύτατα διαδεδομένα ἐπὶ ἑκατονταετηρίδας καθ' ὅλην τὴν ἐκτασιν τοῦ Ἑλληνικοῦ κόσμου. Πανομοιότυπα σχεδὸν πρὸς τὰ τοῦ τάφου τῆς Βεροίας εἶναι ἀκόμη καὶ τὰ ἀνευρεθέντα εἰς τὰ «προπερσικά» στρώματα τῆς Ὀλύμπου¹. Εἰς τὸν ἐσχάτως ἐκδοθέντα XIII τόμον τῶν ἀνασκαφῶν τῆς Ὀλύμπου (1950) παρέχονται ἐπαρκεῖς βιβλιογραφικαὶ ἐνδείξεις, διὰ τὴν παραβολὴν πρὸς ὅμοια ἐκ διαφόρων ἀνασκαφῶν προερχόμενα, ὥστε καθίσταται περιττὴ ἡ ἐπανάληψις τῶν αὐτῶν παραπομπῶν. Προσθέτω μόνον τὴν ἀνωτέρω σημειωθεῖσαν τοῦ καθ. Α. ΚΕΡΑΜΟΠΟΥΛΟΥ δημοσίευσιν εὐρημάτων ἐκ τῆς Ἄνω Μακεδονίας, διὰ



Εἰκ. 21. Ἀγγεῖα διάφορα.

τὴν τοπικὴν καὶ χρονικὴν συγγένειαν πρὸς τὰ ἡμέτερα. Κατὰ ταῦτα οὐδεμία χρονικὴ ἐνδειξις ἐκ τῶν «ἀρυτήρων» τούτων εἶναι δυνατὴ ἢ ἐπιβεβαιωτική.

1. «Ἀρυτήρ» μόνωτος ἐρυθροῦ πηλοῦ καὶ σφαιρικοῦ κοιλίας. Ὑψ. 0,148 μ., διάμ. χειλ. 0,103 μ.

2. Ὅμοιος, ἐπιπέδου ποσ βάσεως. Ὑψ. 0,104 μ., δ. χ. 0,08 μ.

3. Ὅμοιος, πηλὸς ἐρυθρὸς ἀκάθαρτος, φαιὸς κατὰ τὴν ἐτέραν πλευρὰν ἐκ τῆς ὀπτήσεως. Ὑψ. 0,10 μ., δ. χ. 0,10 μ.

4. Ὅμοιος, πηλὸς ἐρυθρὸς - πορτοκαλλόχρους, τὸν λαιμὸν διαθέουσι δύο ἐγγάρακτοι γραμμαὶ κίρκου (τεθραυσμένοι ἐν μέρει κατὰ τὸ χεῖλος). Ὑψ. 0,12 μ., δ.χ. 0,10 μ.

5. Ὅμοιος, πηλὸς ἐρυθρὸς, τὸ κάτω μέρος ὁμοιάζει ποσ ἀνεστραμμένον κῶνον. Ὑψ. 0,138 μ., δ. χ. 0,096 μ.

¹ Θεωρῶ ἀναγκαῖον νὰ ἐπικρίνω τὸν ὄρον «ἀρυτήρ», τὸν ὁποῖον χρησιμοποίησεν διὰ τὴν κατηγορίαν τῶν ἀγγείων τούτων. Πρόκειται περὶ ἀγγείων, ὅτινα εἰσάχθησιν ἐπὶ τῶν Ἀγγείων χαρακτηρίζονται - *ritcheti*», ἴσως περὶ μικρῶν ἀγγείων κοινῆς χρήσεως, τὰ ὅποια ἐχρησίμευσαν πρὸς ἀντίληψιν ἕδατος μῆλλον ἢ οἴνου ἐκ μεγάλων δοχείων. Ταῦτα ὁ καθ. ΑΝΤ. ΚΕ-

ΡΑΜΟΠΟΥΛΟΣ (Ἀνασκαφαὶ καὶ Ἔργονα ἐν τῇ Ἄνω Μακεδονίᾳ, ΑΕ, 1932, σ. 48 - 153) ὀνομάζει «μονό-
τους χύτρας» χρησιμοποιῶν τὸν ὄρον «ἀρύταινα» δι'
ἀβασίστερα, ὁμοίως, κατὰ τὴν γνώμην μου, χύτρας
ἀγγεῖα.

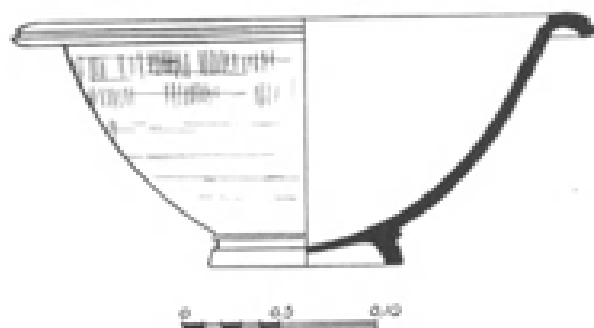
2 D. M. ROBINSON, Excavations at Olynthus, V, σ. 19 κ.ε., σ. 48, πίν. 19.

6. Ὅμοιος βάσις σχεδὸν ἐπίπεδος (τεθραυσμένος κατὰ τὸ χεῖλος). Ὑψ. 0.157 μ., δ. χ. 0.107 μ.
7. Ὅμοιος ἐκ δύο τεμαχίων συγκολληθεὶς πηλὸς ἐρυθρὸς - πορτοκαλλόχρους, βάσις σχεδὸν ἐπίπεδος (τεθραυσμένον ἐν μέρει τὸ χεῖλος). Ὑψ. 0.16 μ., δ. χ. 0.098 μ.
8. Ὅμοιος μέλας ἐκ τῆς χρήσεως περὶ τὴν βάσιν ζῶναι πλάτους 0.004 μ., Ὑψ. 0.12 μ., δ. χ. 0.09 μ.
9. Ὅμοιος βάσις ὡς τοῦ ὑπ' ἀριθ. 5' τεθραυσμένος κατὰ τὸ ἡμισυ τοῦ χεῖλους. Ὑψ. 0.13 μ.
10. Ὅμοιος βάσις κυρτή. Ὑψ. 0.12 μ., δ. χ. 0.09 μ.
11. Ὅμοιος πηλὸς σκοτεινός, ἐρυθρὸς καὶ τραχὺς. Ὑψ. 0.14 μ., δ. χ. 0.10 μ.
12. Ὅμοιος πηλὸς σκοτεινὸς ἐκ τῆς ὀπτήσεως, τραχὺς. Ὑψ. 0.12 μ., δ. χ. 0.10 μ.

VII. ΔΙΑΦΟΡΑ

Ἐκτὸς τῶν ὡς ἄνω κατηγοριῶν ἀγγείων εὐρέθησαν προσέτι τὰ κάτωθι διαφόρων σχημάτων πήλινα σκεύη.

1. (Εἰκ. 22 καὶ 25₂). Λεκάνη πηλοῦ ἐρυθροῦ· τὸ ἄνω ἡμισυ ἐξωτερικῶς καὶ



Εἰκ. 22. Λεκάνη.

ὅλη ἢ ἐσωτερικῆ ἐπιφάνεια φέρει στυλπνὸν ἐρυθρὸν ἐπίχρσιμα· τοῦτο κατὰ τὰ χεῖλη ἦτο πυκνότερον καὶ κατὰ τὴν ὀπτησιν ἔλαβε μέλαιναν ἀπόχρωσιν. Ὑψ. 0.13 μ., διάμ. χεῖλ. 0.305 μ.

2. (Εἰκ. 25₂). Δίσκος χύτρα, σφαιρικὴ πρὸς ὑποκάτω· πηλὸς ἐρυθρὸς, ποικιλόχρους γενόμενος ἐκ τῆς ὀπτήσεως. Ὑψ. 0.22 μ., διάμ. χεῖλ.

0.165 μ. (τὰ χεῖλη διαγράφουν ἐλλειψοειδῆ καμπύλην, 0.155-0.165 μ.).

3. (Εἰκ. 25₂, ἐπὶ τοῦ προηγουμένου). Κάλυμμα χύτρας, πιθανὸν τῆς ἀνωτέρω ἢ ἐτέρας ὁμοίας τοῦ αὐτοῦ μεγέθους, πηλὸς ἐρυθρὸς. Διάμ. 0.145 μ.

4. (Εἰκ. 21). Ἄγγειον σφαιρικῆς κοιλίας καὶ ὑψηλοῦ λαιμοῦ, στενουμένου πρὸς τὰ ἄνω· βάσις δακτυλίωσχημος, ἐπιμελῶς ἐσχηματισμένη, κοίλη κάτωθεν· τὰ χεῖλη σχηματίζονται δι' ἐξοχῆς γωνιώδους τοῦ λαιμοῦ· πηλὸς ἐρυθρὸς, ἐπιχρισθεὶς διὰ λίαν στυλπνοῦ πορτοκαλλόχρου ἀλείμματος· ἐμφανῆ τὰ ἴχνη τοῦ τροχοῦ ὡς στεναὶ ἐπίπεδοι ἐπιφάνειαι. Ὑψ. 0.11 μ., διάμ. κοιλ. 0.075 μ.

5. (Εἰκ. 23₂). Μικροσκοπικὸν ἄωτον ἀγγεῖον, ὡς κοιτιλίδιον, πηλοῦ τεφροῦ ὑπὸ τὴν ἐπίπεδον βάσιν ἐξοχῆ σπειρώσχημος πηλοῦ, ἀπομείναντος κατὰ τὴν ἀπόσπασιν ἀπὸ τοῦ τροχοῦ. Ὑψ. 0.027 μ., διάμ. βάσ. 0.03 μ.

6. Κάλυμμα πυξίδος (:) μὲ ἐξεχούσας πυραμιδοειδῶς ὁμοκέντρους στενάς ἐπιφανείας ἄνω, σχηματισθείσας διὰ τοῦ τροχοῦ· πηλὸς ὄχρὸς ἐρυθρὸς· ἐπὶ τινων σημείων ἄνω διατηρεῖται ἐρυθρὸν ἀλείμμα καὶ κατὰ τὴν ἐξωτερικὴν ἐπιφάνειαν τοῦ κυλίνδρου μέλαν. Διάμ. 0.09 μ., ὕψ. 0.035 μ.

7. (Εἰκ. 23,₂). Θυματήριον. Ἡ βᾶσις σχηματίζεται δι' ἐντόνου διαστολῆς τοῦ κορυφοῦ ὡς ἐπίσης καὶ τὸ ἄνω τμήμα· κατὰ τὸ ἄνω μέρος δακτυλιόσχημος ἔξοχή· τὸ ἄνω μέρος σχηματίζει βαθεῖαν κοιλότητα (βάθ. 0.025 μ.) ὁμοίως κοῖλον εἶναι ὅλον τὸ ἐσωτερικῶς τῆς βᾶσεως τμήμα· κατὰ τὸ πλευρὸν τῆς βᾶσεως μικρὰ ὀπή·



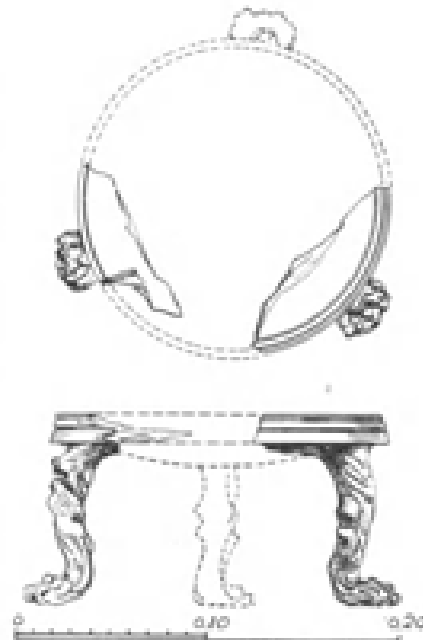
Εἰκ. 23. Ἄγγεα διάφορα.

πηλὸς ἐρυθρός· μέλανα στίγματα καθ' ὅλην τὴν ἐξωτερικὴν ἐπιφάνειαν. Ὑψ. 0.11 μ., διάμ. βᾶσ. 0.11 μ., διάμ. ἄνω 0.105 μ.

Ὁ χαρακτηρισμὸς τοῦ σκεύους τοῦτου ὡς θυματηρίου εἶναι συμβατικός· θὰ ἦτο δυνατόν νὰ χαρακτηρισθῆ καὶ βωμίσκος ἢ ἀκόμη καὶ ἀπλῆς μορφῆς κέρνος· ἡ διάκρισις δὲν εἶναι πάντοτε σαφής¹.

8. (Εἰκ. 23,₁ καὶ 24). Δύο πόδες λέοντος (ὁ εἷς ἐκ δύο συγκολληθέντων τεμαχίων) μετὰ τόξου κόκλου τῆς ἐλαφροῦς ὑποκοίλου ἐπιφανείας μικρᾶς κυκλικῆς τρίποδος τραπέζης· πηλὸς ἐρυθρός· ἰσχυρὸς στυλῶν ἄλειμμα ἀνοικτοῦ καστανοῦ χρώματος. Ὑψ. τραπ. 0.10 μ., διάμ. (συναγομένη) 0.165 μ.

Πρόκειται περὶ τῆς γνωστῆς (καὶ ἐκ παραστάσεων) μικρᾶς κυκλικῆς τραπέζης τῆς ὑποβασταζομένης ὑπὸ τριῶν ποδῶν μορφῆς ποδῶν λέοντος, ἐφ' ἧς ἀπέθετον τὰ διὰ τοὺς νεκροὺς προοριζόμενα «ὀμφαλοτά πόπανα», πελάνους, καρποὺς κλπ.²



Εἰκ. 24. Μικρὴ τρίπους τραπέζα.

¹ Πεβλ. D. M. ROBINSON, *ibid.* XIII, σ. 405-407, DAREMBERG-SAGLIO, ἄρθρον *Lebensbecken*, εἰκ. 7179 καὶ CONSTANTINE G. YALIS, *Greek Altars*, Saint Louis 1949, σ. 171 κ. ἑ. § 63. *Altars and Thymiata*

τετα, ὅπου ἐκτενὴς βιβλιογραφία.

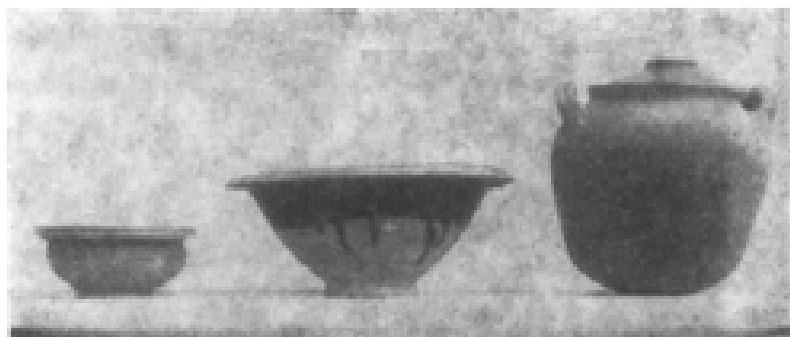
² Ἡ προχίτρος DAREMBERG-SAGLIO, ἄρθ. *mensa*, ὅπου χαρακτηρίζεται *mensa Delfica*. Περὶ τῆς σημασίας τῆς τραπέζης εἰς τὴν λατρείαν τῶν νεκρῶν

VIII. ΠΗΛΙΝΑ ΕΙΔΩΛΙΑ (Εικ. 26)

Μεταξὺ τῶν χτερισμάτων ἀπέκειντο ἐντὸς τοῦ τάφου καὶ τινὰ πῆλινα γυναικεῖα εἰδώλια. Ἐκ τούτων ἀνευρέθη ἓν ἀκέφαλον, ἀκέραιον ὅμως κατὰ τὰ ἄλλα, καὶ πολλὰ τεμάχια, ἐξ ὧν συνεκολλήθησαν ἓν μὲν πλήρως, ἕτερον δὲ σχεδὸν πλήρως, ἐκτὸς τῆς κεφαλῆς. Ἐκ τῶν ὑπολοίπων τεμαχίων συνάγεται ὅτι πρέπει νὰ ὑπῆρχον τοῦλάχιστον ἕτερα δύο εἰδώλια ἐντὸς τοῦ τάφου.

Τὰ τρία ἀκέραια κατὰ τὸ μᾶλλον ἢ ἥττον εἰδώλια παρήχθησαν ἐκ τοῦ αὐτοῦ τύπου (μήτρας), παριστοιῶν

δὲ γυναῖκα, κλίνουσαν ἐλαφρῶς τὴν ὀλίγον στρεφομένην ἀριστερὰ τῆς κεφαλῆς. Τὴν ἀριστερὰν χεῖρα στηρίζει ἐπὶ τῆς ὀσφύος, τὴν δεξιὰν δὲ, καμπτομένην κατ'



Εικ. 25. Ἄγρια διάφορα.



Εικ. 26. Πῆλινα εἰδώλια.

ἀγκῶνα εἰς λίαν ἀμβλείαν γωνίαν, φέρει πρὸς τὸ ἄνω τμήμα τοῦ ἀντιστοίχου μηροῦ. Φέρει χιτῶνα, ὅστις ζώννυται ὕψηλά, ἀμέσως ὑπὸ τὸ στήθος, καὶ ἐπ' αὐτοῦ ἱμάτιον, ἐπὶ τῶν ὤμων ἐρριμμένον, τὸ ὁποῖον πίπτει ἀριστερὰ καὶ δεξιὰ τοῦ στήθους καὶ καλύπτει τελείως τὰς χεῖρας, κάτωθεν τῶν ὁποίων κρέμαται πλουσίως μέχρι τῶν γονάτων σχεδόν. Ἐπὶ τῆς κεφαλῆς φέρει πετασοειδὲς κάλυμμα, ἐξέχον ἐλαφρῶς ἀριστερὰ καὶ δεξιὰ ὑπὲρ τὰ ὦτα. Εἰς τὰ ὦτα διακρίνονται ἐνώτια, ἐξερχόμενα τῆς πλουσίας πρὸς τὰ ὀπίσω φερομένης κόμης, ἣτις διακρίνεται κατὰ τοὺς κροτάφους καὶ ὀπισθεν κατὰ τὴν ἰνιακὴν χώραν. Ὑπὸ τὸ κάλυμμα τῆς κεφαλῆς καὶ ἄνω τοῦ μετώπου εἶναι ἐμφανὲς ταινία, ἣτις σβέννυται, εἰσδύουσα ὑπὲρ τοὺς κροτάφους ἐντὸς τῆς κόμης.

Ἡ μορφή στηρίζεται ἐπὶ τοῦ ἀριστεροῦ ποδός, μὴ διακρινομένου ὑπὸ τὸν χιτῶνα, ἐνῶ τὸν δεξιὸν προβάλλει ἐμ-

πρός, ελαφρῶς δεξιὰ ἐστραμμένον καὶ καμπτόμενον ὀλίγον, εἰς ἀνετον στάσιν. Βάσις δὲν ὑπάρχει.

Ἡ ἐπιφάνεια τοῦ εἰδωλίου καλύπτεται διὰ λευκοῦ ἐπιχρίσματος, ἐφ' οὗ διακρίνεται εἰς πλείστα σημεῖα χρωματισμὸς ὀχρὸς ἐρυθρὸς (ροζ).

Αἱ πτυχαὶ τοῦ ἐνδύματος διατηροῦν πως ἀκόμη ἀνάμνησιν πλαστικῆς ἐκφράσεως τοῦτου, προδίδουν ὁμῶς τὴν ἐπιπλοῦσαν στεγνότητα καὶ σκλήρυνσιν, ἀδυνατοῦσαι νὰ ἀκολουθήσουν τὴν κίνησιν τοῦ σώματος¹.

Αἱ ἀρχαὶ τοῦ 2ου π.Χ. αἰῶνος εἶναι, νομίζω, ἡ ἐποχὴ εἰς ἣν πρέπει νὰ ἀναγάωμεν τὴν κατασκευὴν τῶν εἰδωλίων τοῦτων.

Μεταξὺ τῶν ὑπολοίπων τεμαχίων σώζονται δύο βάσεις, ἡ μία ὀρθογώνιος, ἡ δ' ἐτέρα κυκλική, γυναικείων ἐπίσης εἰδωλίων. Τὸ τῆς ὀρθογωνίου βάσεως δεικνύει ἐργασίαν πολὺ ἐπιμελεστέραν τῶν τριῶν περιγραφέντων ἀνωτέρω, εἰς τοῦτο δὲ ἀνήκουν καὶ τινα μικρὰ τεμάχια τοῦ δεξιοῦ ὄμου καὶ τοῦ ἀντιστοίχου ἡμίσεος τοῦ στήθους. Ἐπὶ τούτων σώζεται καλῶς τὸ ἐρυθρὸν χρῶμα, διακρίνεται δὲ σαφῶς τὸ ἱμάτιον, τοῦ ὁποῖου αἱ πτυχαὶ διατηροῦν πλαστικότητα καὶ κίνησιν ζωηροτέραν ἢ τῶν προηγουμένων. Ὅθεν ἡ ἀναγωγή τοῦ εἰδωλίου τοῦτου εἰς τὰ τελευταῖα ἔτη τοῦ 3ου π.Χ. αἰῶνος μοῦ φαίνεται λίαν πιθανή.



Εἰκ. 27. Ἀνάκτορος τοῦ χρυσοῦ ἐλάσματος.

ΙΧ. ΧΡΥΣΑ ΚΟΣΜΗΜΑΤΑ

1. Χρυσοῦς δακτύλιος ἐξ ἐλάσματος πλάτους 0.008 μ., τὸ ὁποῖον ἀνω πλατύνεται ἑλλειψοειδῶς. Πλάτος ἐλλ. 0.009 μ., μῆκ. 0.011 μ., διάμ. δακτ. 0.018 μ.

2. Χρυσῶν ἐνώτιον δακτυλιόσχημον ἐκ λεπτοῦ ἐλάσματος διπλουμένου οὖτως, ὥστε τὸ ἐν ἄκρον νὰ σχηματίζῃ αἰχμήν, τὸ δ' ἕτερον νὰ συνέχη τὸ ἀποκοπὲν νῦν τμήμα, ὅπερ πιθανότατα ἔφερε κόσμημα. Διάμ. 0.021 μ.

3. (Εἰκ. 27). Λεπτὸν ἔλασμα μῆκ. 0.025 μ. φέρον πτερωτὴν μορφήν ἐκτυπον, δι' ἐκ τῶν ὀπισθεν ἐπιχρῶσεως ἐπὶ τύπου (μήτρας). Ἴσως ἀπετέλει τὴν ἀπολεσθεῖσαν συνέχειαν τοῦ ἀνωτέρω δακτυλίου.

¹ Ὁ τύπος πρέπει νὰ σχετισθῇ πρὸς τοὺς ἐν πρ. wintka, Die Typen der figürlichen Terrakotten, Berlin 1908, II, σ. 70, καὶ ἐπισκευασμένους, παρὰ τὰς μικρὰς διαφορὰς, αἱ ὁποῖαι ὑπάρχουν ἢ σημαντικώτερα εἶναι ὅτι ἐκείνοι ἔχουν βάση. Πρβλ. καὶ D. BURR, Terracottas from Myrina in Boston, Boston 1934, ἀρ. 89, πίν. 34 καὶ D. BURR - THOMPSON, Three centuries of Hellenistic Terracottas, Hesperia XXI, 1952, σ. 116 - 164, ἰδιαιτέρως σ. 131:

The standing woman wearing her himation like a shawl about her shoulders is a simple version of a theme that continues all through Hellenistic period. Καὶ σ. KLEINER, Tarnagrafiguren, Berlin 1942, σ. 125 - 126, πίν. 28. Παρὰ τοῦ τύπου τῆς ἰστανμένης, ὡς ἡ ἡμετέρα, γυναικὸς νὰ εἶναι τοῦ 4ου καὶ τῆς ἀρχῆς τοῦ 3ου αἰῶνος π.Χ. βλ. ἀκόμη σ. 92 κ.ε. Σποράδην πούλαχον περὶ τῆς ἐπιβίβως τοῦ τύπου.

X. ΝΟΜΙΣΜΑΤΑ¹

ΧΑ 19. Κεφαλή Ἀθηνᾶς Παρθένου πρὸς δεξ. Ὅπισθεν

ΘΕ] ΣΣΑ | ΔΟ

Ἐξεργον [ΝΙΚΗΣ

Βοῦς βόσκων πρὸς δεξ. (GABLER, πίν. XXIII, 3).

Τὸ νόμισμα ἐκόπη πιθανότατα περὶ τὰ μέσα τοῦ 2ου π. Χ. αἰ. Ἐπειδὴ ἡ φθορὰ του προέρχεται κατὰ τὸ πλεῖστον ἀπὸ τὴν κατίωσην καὶ οὐχὶ τὴν κυκλοφορίαν, ὡς χρόνος καταχώσεώς του δύναται νὰ θεωρηθῇ τὸ β' ἡμισυ τοῦ 2ου π. Χ. αἰ. Οὕτως ἐντάσσεται ὁμαλῶς εἰς τὰ ἄλλα σύγχρονά του τύφματα τοῦ τάφου.

Ἐκ τῶν ἀνωτέρω δὲν δυνάμεθα νὰ συναγάγωμεν οὐδὲν ἰδιαίτερος σημαντικὸν πόρισμα οὔτε διὰ τὴν ἱστορίαν τῆς Βεροίας οὔτε διὰ τὴν ἱστορίαν τῆς τέχνης τῶν χρόνων εἰς οὓς ἀνάγεται ὁ τάφος. Ἐνισχύεται μόνον ἡ γνώσις μας περὶ τῆς ἐν Μακεδονίᾳ κρατούσης συνηθείας τῆς ταφῆς εἰς καμαρωτούς (κτιστούς ἢ λαξευτούς) τάφους κατὰ τὴν ἑλληνιστικὴν ἐποχὴν καὶ προσφέρεται πλούσιον νέον ὕλικόν, ἄξιον νὰ προστεθῇ εἰς τὸ ἐξ ἄλλων τόπων γνωστὸν καὶ νὰ συμβάλῃ εἰς τὴν μελέτην τῆς «κοινῆς» ἑλληνιστικῆς κεραμικῆς.

ΜΑΝ. ΑΝΔΡΟΝΙΚΟΣ

¹ Τὴν Ἔκροτον Ἀρχαιοτήτων κ. Εἰρήνην Βαρούχα - Χριστοδουλοπούλου, ἡ ἡμεῖς προθύμως ἐβήμασεν τὸ

νόμισμα καὶ μὲ ἀπέστειλε τὴν σχετικὴν ἐκθεσην, θεωροῦμεν εὐχαριστῶ καὶ ἐνωθέντες.