

ΕΤΑΙΡΕΙΑ ΜΑΚΕΔΟΝΙΚΩΝ ΣΠΟΥΔΩΝ

ΟΙ ΠΡΟΣΦΥΓΕΣ ΣΤΗ ΜΑΚΕΔΟΝΙΑ

Από την τραγωδία, στην εποποιΐα

Επιμέλεια:

Ιωάννης Σ. Κολιόπουλος – Ιάκωβος Δ. Μιχαηλίδης

Χορηγός: Νικόλαος Χαϊτογλου

Αθήνα 2009

ΕΤΑΙΡΕΙΑ ΜΑΚΕΔΟΝΙΚΩΝ ΣΠΟΥΔΩΝ
ΔΙΟΙΚΗΤΙΚΟ ΣΥΜΒΟΥΛΙΟ 2006-2009

Πρόεδρος: Νικόλαος Μέρτζος
Αντιπρόεδρος: Αθανάσιος Καραθανάσης
Γεν. Γραμματέυς: Τερέζα Πεντζοπούλου-Βαλαλά
Ταμίας: Θεόδωρος Δαρδαβέσης
Έφορος Βιβλιοθήκης: Ιωάννης Κολιόπουλος
Σύμβουλοι: Βασίλειος Πάππας
Χαράλαμπος Νάσλας
Κωνσταντίνος Πλαστήρας
Κωνσταντίνος Χατζηδήμος

Ερευνητική Ομάδα

Βασιλείου Σωτηρία
Δημητριάδης Βασίλης
Θεοδοσίου Νίκη
Μπελεγάκη Όλγα
Παπανικολάου Κωνσταντίνος
Σπυριδόπουλος Αριστοτέλης
Σταματιάδου Ελένη
Χαραλαμπίδου Πελαγία

Διόρθωση Κειμένων

Βουτσίδου Σοφία

Εκδότης: ΝΙΚΟΣ ΧΑΪΔΕΜΕΝΟΣ

Σχεδιασμός και σελιδοποίηση: ΚΛΕΙΩ ΜΠΑΤΗ

Επεξεργασία εικόνας: ΓΙΩΡΓΟΣ ΑΛΕΞΑΝΔΡΟΥ,
ΙΩΑΝΝΗΣ ΔΟΥΣΜΑΝΗΣ, ΑΘΗΝΑ ΓΥΠΑΡΑΚΗ

Συντονισμός παραγωγής: ΣΟΦΙΑ ΚΑΡΑΜΑΝΙΔΟΥ

Εκτύπωση-βιβλιοδεσία: Τροία Εκδοτική Εμπορική Α.Ε.

26ο χλμ. Λεωφόρου Λαυρίου, θέση Ρδόκια, 19 400 Κορωπί, Τ.Θ. 7616

Τηλ.: 210 97.02.802, 210 97.67.488, Fax: 210 97.56.550

e-mail: info@militos.gr, www.militos.gr

© Copyright έκδοσης για όλο τον κόσμο: Τροία Εκδοτική Εμπορική Α.Ε.

Αθήνα 2009

ISBN: 978-960-464-115-4

Απαγορεύεται η κάθε είδους αναδημοσίευση του φωτογραφικού υλικού σε έντυπα ή ηλεκτρονικά μέσα χωρίς την έγγραφη εξουσιοδότηση των φωτογράφων και του εκδότη. Οι παραβάτες διώκονται ποινικά βάσει του νόμου περί προστασίας της πνευματικής ιδιοκτησίας.

Ελένη Ιωαννίδου¹¹⁶⁷

Η προσφυγική Καλαμαριά

Κατά τη δεύτερη δεκαετία του 20ού αιώνα μέχρι το 1921, οι πολεμικές συρράξεις στην περιοχή των Βαλκανίων, οι συνοριακές και πληθυσμιακές ανακατατάξεις και οι διεθνείς συνθήκες, που υπογράφηκαν μετά τον Α' Παγκόσμιο Πόλεμο (Συνθήκη του Νεϊγύ, Συνθήκη των Σεβρών), προκάλεσαν την εισροή 20.000–25.000 προσφύγων ελληνικής καταγωγής στη Θεσσαλονίκη.

Σε μία πόλη που αριθμούσε 157.000 κατοίκους, σύμφωνα με την απογραφή του 1913, η αύξηση του πληθυσμού, σε ποσοστό περίπου 13% μέσα σε μία δεκαετία, δεν αποτέλεσε απλώς ένα δυσεπίλητο πρόβλημα. Η διοικητική και οικονομική ενσωμάτωση της Θεσσαλονίκης στο ελληνικό κράτος, οι συνέπειες αυτής της ένταξης στη μακροχρόνια συνύπαρξη του πολυεθνικού μωσαϊκού, η καταστροφή του ιστορικού κέντρου από την πυρκαγιά του 1917 και το τεράστιο στεγαστικό και οικονομικό πρόβλημα που δημιουργήθηκε, συνέθεταν ένα ιδιαίτερα περίπλοκο σκηνικό. Η έλευση χιλιάδων προσφύγων υπήρξε ένας ακόμη αποσταθεροποιητικός παράγων.

Το σκηνικό μεταβλήθηκε σε εκρηκτικό, όταν η Μικρασιατική Καταστροφή και η Συνθήκη Ανταλλαγής των Πληθυσμών κατέστησαν τη Θεσσαλονίκη τόπο υποδοχής εκατοντάδων χιλιάδων προσφύγων και εστία μόνιμης εγκατάστασης για 100.000-115.000 από αυτούς.

Σε αυτό το πλαίσιο, η ιστορία της Καλαμαριάς δεν αφορά μόνο τη μελέτη της δημιουργίας και πορείας ενός σημαντικού προσφυγικού συνοικισμού. Αποτυπώνει ταυτόχρονα, ως χαρακτηριστική περίπτωση, την ανάπτυξη του πολεοδομικού συγκροτήματος της Θεσσαλονίκης πέραν του ιστορικού της κέντρου. Παράλληλα, απεικονίζει τον τρόπο, με τον οποίο διαμορφώθηκαν οι περιφερειακοί προσφυγικοί συνοικισμοί των μεγάλων ελληνικών αστικών κέντρων κατά την περίοδο του Μεσοπολέμου, πέρα από ιδιαιτερότητες, μικρότερες ή μεγαλύτερες αποκλίσεις.

Η περιοχή, όπου δημιουργήθηκαν οι συνοικισμοί της Καλαμαριάς, απείχε τέσσερα χιλιόμετρα ανατολικά από το κέντρο της Θεσσαλονίκης. Στα όρια της περιοχής, στην αρχή της οδού Αλλατίνι (σημερινή Θεμιστοκλή Σοφούλη), είχαν χτιστεί λίγες επαύλεις, ως επέκταση της συνοικίας των Εξοχών, ενώ ένα μέρος των εκτάσεων χρησιμοποιείτο από κατοίκους της Πυλαίας για καλλιέργειες κηπευτικών προϊόντων.

Η συμμετοχή της Ελλάδας στον Α' Παγκόσμιο Πόλεμο στο πλευρό της Entente, έδωσε τη δυνατότητα στα συμμαχικά στρατεύματα να αξιοποιήσουν μεγάλες ακατοίκητες εκτάσεις στα περίχωρα της πόλης, ως στρατιωτικές εγκαταστάσεις. Το στρατόπεδο στην Καλαμαριά περιελάμβανε μεγάλο αριθμό ξύλινων παραπηγμάτων για τη διαμονή και την περίθαλψη των στρατευμάτων, απολυμαντήριο και στρατιωτικό αεροδρόμιο. Μετά τη λήξη του πολέμου και την αποχώρηση του στρατού το 1918, οι εγκαταστάσεις παρέμειναν. Οι ήδη οξυμένες στεγαστικές ανάγκες αλλά και οι πολεοδομικές ρυθμίσεις που εκπονήθηκαν κατά το διάστημα αυτό από το νεοσύστατο Υπουργείο Συγκοινωνιών για την αναμόρφωση των αστικών κέντρων, τροφοδοτούσαν μία διευρυμένη συζήτηση για την επέκταση της Θεσσαλονίκης.¹¹⁶⁸ Ειδικότερα η Καλαμαριά προοριζόταν για την κατασκευή ενός συνοικισμού υψηλών προδιαγραφών για τα εύπορα κοινωνικά στρώματα και για τη δημιουργία ενός μεγάλου πνεύμονα πρασίνου.¹¹⁶⁹ Οι εξελίξεις, όμως, ανέτρεψαν τους φιλόδοξους σχεδιασμούς ...

1167. Η Ελένη Ιωαννίδου είναι ιστορικός στο Ιστορικό Αρχείο Προσφυγικού Ελληνισμού του Δήμου Καλαμαριάς.

1168. Βίλμα Χαστάογλου, «Η προσφυγική εγκατάσταση και ο βίαιος μετασχηματισμός του αστικού χώρου στη Θεσσαλονίκη» και Α. Γερόλυμπου-Καραδήμου, «Προσφυγική εγκατάσταση και ο ανασχεδιασμός των βορειοελλαδικών πόλεων (1912-1940)», *Ο ξεριζωμός και η άλλη πατρίδα. Οι προσφυγονόμοι στην Ελλάδα. Επιστημονικό Συμπόσιο 11-12 Απριλίου 1997*, Εταιρεία Σπουδών Νεοελληνικού Πολιτισμού και Γενικής Παιδείας, Αθήνα 1999.

1169. *Εφημερίς των Βαλκανίων*, 1.4.1924 και 8.5.1924.



1931, Πρωτομαγιά στην Καλαμαριά, προσφυγική γιορτή σε εξοχή. Στην πάνω σειρά, πρώτος ο Ευθυμιάδης Συμεών και με το άσπρο φόρεμα η Γρηγοριάδου Γαλήνη, γονείς της δωρήτριας. Ιστορικό Αρχείο Προσφυγικού Ελληνισμού, Συλλογή Ευθυμιάδη-Μουτζούρογλου Ελένης.

Καυκάσιοι Πρόσφυγες

Η εγκατάσταση των Καυκασίων προσφύγων του 1920-21 στη Θεσσαλονίκη αποτέλεσε αρμοδιότητα της Υπηρεσίας Περιθάψεως και στη συνέχεια του Υπουργείου Υγείας και Κοινωνικής Πρόνοιας. Στα στρατιωτικά παραπήγματα της Καλαμαριάς συγκροτήθηκε προσφυγικός καταυλισμός. Ήδη το καλοκαίρι του 1920 κατοικούνταν τουλάχιστον 72 από τους υπάρχοντες θαλάμους, ενώ έναν χρόνο αργότερα έφτασε να φιλοξενεί μέχρι και 6.000 πρόσφυγες.¹¹⁷⁰

Παρά την προηγούμενη εμπειρία των υπηρεσιών, οι συνθήκες διαβίωσης κάθε άλλο παρά οργανωμένες και ιδανικές υπήρξαν. Οι τοπικές εφημερίδες αποκαλούσαν την Καλαμαριά «νεκροταφείον».¹¹⁷¹ Ο χαρακτηρισμός δεν απείχε πολύ από την πραγματικότητα: στα τέλη του 1920 υπολογίζεται ότι πέθαιναν καθημερινά 44 άτομα, ενώ δύο χρόνια αργότερα σημειώνονταν κάθε μέρα 15-20 θάνατοι.¹¹⁷² Στους πέντε θαλάμους του νοσοκομείου περιθάλπτονταν κατά μέσο όρο 200 άτομα, από δύο μόνο γιατρούς.¹¹⁷³ Στα υπομνήματα των προσφυγικών φορέων, όπως η Κεντρική Επιτροπή Καυκασίων Προσφύγων, το κύριο πρόβλημα επί σειρά ετών παραμένει η αυξημένη θνησιμότητα, η συχνότητα και η σφοδρότητα με την οποία σοβαρές ασθένειες, όπως η ελονοσία, η δυσεντερία, τα αποστήματα και κυρίως ο εξανθηματικός τύφος έπλητταν τον πληθυσμό. Οι καταγγελίες συνέδεαν το φαινόμενο με την κάκιστη ποιότητα της παρεχόμενης τροφής, ακόμη και τη λιμοκτονία λόγω έλλειψης συσσιτίων. Εξίσου σημαντική αποδείχθηκε η έλλειψη φαρμάκων, νοσηλευτικού προσωπικού και ιατρικών εργαλείων, η μαζική συμβίωση σε θαλάμους χωρίς τζάμια, κλινοσκεπάσματα και ρουχισμό και οι εστίες μόλυνσης, δηλαδή οι σωροί των σκουπιδιών και οι ξεχειλισμένοι

1170. *Εφημερίς των Βαλκανίων*, 22.7.1922 και 12.9.1921.

1171. *Εφημερίς των Βαλκανίων*, 5.9.1922.

1172. *Εφημερίς των Βαλκανίων*, 15.12.1920 και 8.11.1922.

1173. *Εφημερίς των Βαλκανίων*, 12.9.1921.

βόθροι που σπάνια απασχολούσαν την υπηρεσία καθαριότητας του δήμου.¹¹⁷⁴

Είτε επρόκειτο για πραγματική αδυναμία της ελληνικής πολιτείας, είτε για επιλεκτική αντιμετώπιση των Ελλήνων προσφύγων, στους οποίους με ευκολία αποδιδόταν η κατηγορία του «μπολσεβικισμού»,¹¹⁷⁵ η απαξίωση της ανθρώπινης ζωής δεν αποτυπώθηκε μόνο στο τρομακτικό νούμερο των 20.000 περίπου προσφύγων που πέθαναν στην Καλαμαριά σε ενάμισι μόλις έτος.¹¹⁷⁶ Η καραντίνα στον προσφυγικό καταυλισμό επανέρχεται ως τραυματικό βίωμα στη συλλογική μνήμη των Καυκασίων, όχι τόσο επειδή συνεπαγόταν τον μακροχρόνιο αποκλεισμό τους από την πόλη υποδοχής, όσο γιατί εφαρμόστηκε, κατά τους ίδιους, με τους σκληρούς όρους ενός στρατοπέδου συγκέντρωσης. Σύμφωνα με καταγγελίες, ο προϊστάμενος του οικισμού επέβαλλε στέρηση τροφής, φυλάκιση και ξυλοδαρμό ως ποινές στους διαμαρτυρούμενους. Οι προμηθευτές κερδοσκοπούσαν δίνοντας μειωμένες ποσότητες και αλλοιωμένα τρόφιμα, ενώ ακόμη και «η νεκρώσιμη ακολουθία και ο ασφαλής ενταφιασμός των νεκρών» αποτέλεσαν διεκδικήσεις της Επιτροπής Καυκασίων Προσφύγων.¹¹⁷⁷ «Καθημερινώς αποθνήσκουν 10-15 άτομα, τα οποία τα αφήνουν εντός σταύλου χοίρων επί τινάς ημέρας, εκτεθειμένα εις το έλεος των χοίρων, τα οποία τα περιγλύφωσι και κατόπιν τα μεταφέρουν και τα θάπτουν μέσα σε ένα λάκκο», έγραφε η *Εφημερίς των Βαλκανίων* στις 8 Νοεμβρίου του 1922.

Πρόσφυγες της Μικρασιατικής Καταστροφής

Από τον Σεπτέμβριο του 1922, η Καλαμαριά απέκτησε και πάλι το ρόλο του προσωρινού κέντρου περίθαλψης και του βασικού διαμετακομιστικού σταθμού προσφύγων, πριν από την προώθησή τους στην ύπαιθρο χώρα της Μακεδονίας.¹¹⁷⁸ Αυτό το χρονικό σημείο σηματοδότησε, ταυτόχρονα, την ίδρυση των μόνιμων προσφυγικών οικισμών στην περιοχή και ουσιαστικά την έναρξη της ιστορίας της.

Δεν είναι δυνατό να υπολογιστεί ο αριθμός των προσφύγων που πέρασαν από το απολυμαντήριο και τους θαλάμους της Καλαμαριάς, βρίσκοντας κατάλυμα για μερικούς μήνες ή χρόνια: Κνηγημένοι, εξασθλωμένοι και άρρωστοι πρόσφυγες της Μικρασιατικής Καταστροφής, το φθινόπωρο του 1922. Δεκάδες χιλιάδες μετά τη Συνθήκη Ανταλλαγής, έως το 1924· λιγότερο τρομοκρατημένοι και ενδεείς αλλά ταλαιπώροι, περιπλανώμενοι με τα πλοία σε λιμάνια της χώρας, όπου δεν γίνονταν δεκτοί λόγω του υπερκορεσμού.¹¹⁷⁹

Στους ξύλινους θαλάμους συστεγάζονταν πολλές οικογένειες, διαχωρίζοντας τα ελάχιστα τετραγωνικά που τους αναλογούσαν με κουβέρτες, χαλιά, τσουβάλια και εφημερίδες. Η απώλεια της ιδιωτικής ζωής αποτέλεσε το ελάχιστο πρόβλημα σε αυτές τις ιδιότυπες κατοικίες. Συχνότατα οι οροφές ήταν τρύπιες και όταν έβρεχε, οι χώροι πλημμύριζαν. Τον χειμώνα οι κάτοικοι υπέφεραν από το ψύχος και το καλοκαίρι από την υπερθέρμανση. Τρωκτικά και έντομα ήταν μόνιμη πηγή ακαθαρσίας και ταλαιπωρίας, ενώ τα εύφλεκτα υλικά, τα καντήλια και τα μαγκάλια ευνοούσαν την εκδήλωση πυρκαγιάς. Αρκετοί θάλαμοι κάηκαν, αφήνοντας άστεγους τους κατοίκους τους.¹¹⁸⁰ Τα 150 στρατιωτικά παραπήγματα αποδείχθηκαν ανεπαρκή. Το 1924 περίπου 12.000 άνθρωποι διέμεναν υπό αυτές τις συνθήκες στην Καλαμαριά.¹¹⁸¹ Αρκετές οικογένειες έζησαν στους θαλάμους για 5 έως και 20 χρόνια, ενώ ορισμένες στεγάστηκαν σε οίκημα μόνο μεταπολεμικά. Πολλοί ήταν οι πρόσφυγες που αναγκάστηκαν, για αρκετούς μήνες, να διαβιώσουν σε

1174. *Εφημερίς των Βαλκανίων*, 15.12.1920, 12.9.1921 και 4.9.1922.

1175. *Εφημερίς των Βαλκανίων*, 13.2.1921.

1176. *Εφημερίς των Βαλκανίων*, 1.8.1921.

1177. *Εφημερίς των Βαλκανίων*, 19.10.1921, 15.12.1920 και 13.2.1921 και Ι. Καζταρίδη, *Η «Εξοδος» των Ελλήνων του Καρς της Αρμενίας (1919-21)*, εκδόσεις Αφοί Κυριακίδη, Θεσσαλονίκη 1996, σ. 88. Για την αίσθηση του στρατοπέδου συγκέντρωσης βλ. επίσης ΙΑΠΕ, Αρχείο Προφορικών Μαρτυριών (στο εξής ΙΑΠΕ-ΑΠΜ), συνέντευξη Σίμου Λιανίδη. Ακόμη, Ε. Ιωαννίδου-Rodriguez Jose Fisher (επιμ.), *Η Καλαμαριά στο Μεσοπόλεμο (1920-1940). Πρόσφυγες. Δημιουργώντας τη νέα Πατρίδα*, Ιστορικό Αρχείο Προσφυγικού Ελληνισμού, εκδόσεις University Studio Press, Θεσσαλονίκη 1998, σσ. 20-22.

1178. *Μακεδονικά Νέα*, 2.11.1924 και 4.11.1924.

1179. *Εφημερίς των Βαλκανίων*, 19.8.1923.

1180. *Εφημερίς των Βαλκανίων*, 8.12.1925, 7.12.1925 και 19.12.1925. Για τις συνθήκες στους θαλάμους βλ. και Ιωαννίδου-Rodriguez, *ό. π.*, σσ. 30-59, όπου σχετικά κείμενα, φωτογραφίες, άρθρα εφημερίδων και αποσπάσματα συνεντεύξεων.

1181. Γ. Χ. Γαβριηλίδης, *Μέγας Οδηγός Θεσσαλονίκης και Περιχώρων (1932-33)*, Θεσσαλονίκη 1933, σ. 522 και *Μακεδονικά Νέα*, 16.4.1924.



1924. Παρέα προσφύγων από την Ανατολική Θράκη σε καφενείο της Θεσσαλονίκης. Πρώτος από αριστερά ο Γεώργιος Τσάνταλης (παππούς του δωρητή), από το Τσορλό της Ανατ. Θράκης. Ιστορικό Αρχείο Προσφυγικού Ελληνισμού, Συλλογή Τσιρώνη Θεοδόση.

σκηρές, σε βάρκες ή σε αυτοσχέδιες παράγκες από λαμαρίνα, σανίδες και άλλα ευτελή υλικά.¹¹⁸²

Η υγεία αποδείχθηκε για ακόμη μία φορά το πιο εύθραυστο αγαθό. Μέχρι και το 1924, προκειμένου να αποφευχθεί η εξάπλωση ασθενειών στη Θεσσαλονίκη, εφαρμόστηκε, σε ορισμένες περιπτώσεις, ο αποκλεισμός του καταυλισμού με συρματόπλεκτη περίφραξη και περιφρούρηση του χώρου από στρατιώτες.¹¹⁸³ Η ιατροφαρμακευτική περίθαλψη βελτιώθηκε σημαντικά συγκριτικά με αυτή που παρεχόταν στους Καυκάσιους πρόσφυγες. Από τον Δήμο Θεσσαλονίκης ιδρύθηκε ένα μαιευτήριο και ένας σταθμός πρώτων βοηθειών και στη συνέχεια το 3^ο Δημοτικό Ιατρείο και Φαρμακείο. Από το 1924 στεγάσθηκε, σε 12 θαλάμους με 350 κλίνες, ένα κρατικό νοσοκομείο που διέθετε παθολογικό, παιδιατρικό και χειρουργικό τμήμα, πτέρυγα φυματικών και, για ένα διάστημα, ορφανοτροφείο.¹¹⁸⁴ Σε σχέση με τις αντίξοες συνθήκες, αξιοσημείωτη υπήρξε η αυταπάρηση της πλειοψηφίας του ιατρικού προσωπικού -παρά τα μεμονωμένα κρούσματα κακοδιαχείρισης- όπως και η σταθερή βελτίωση των υποδομών.¹¹⁸⁵

Παρά τις εντατικές προσπάθειες, οι έποικοι ταλαιπωρήθηκαν επί μακρόν από την ένταση των ασθενειών και την αυξημένη θνησιμότητα. Κύριες ασθένειες ήταν η φυματίωση, ο εξανθηματικός τύφος, η δυσεντερία και η αναιμία, ενώ η ελονοσία κατείχε τα πρωτεία στη συχνότητα και τη δυσκολία ίασης, ακόμη και στα μέσα της δεκαετίας του 1930.¹¹⁸⁶

Σε καίριους τομείς αρωγής, όπως η περισυλλογή και ανατροφή των ορφανών και η σίτιση, οι κρατικές

1182. ΙΑΠΕ-ΑΠΜ, συνεντεύξεις Χρήστου Χατζηδράκου, Αριστοκλή Τσαμίδα, Ιωάννη Παγώνη.

1183. *Εφημερίς των Βαλκανίων*, 1.4.1924.

1184. *Εφημερίς των Βαλκανίων*, 2.4.1924 και 30.6.1927.

1185. *Μακεδονικά Νέα*, 2.9.1924 και ΙΑΠΕ-ΑΠΜ, συνέντευξη Σοφίας Βαυρά-Λυπηρίδου και *Εφημερίς των Βαλκανίων*, 26.5.1927, 22.6.1927 και 2.4.1924.

1186. *Εφημερίς των Βαλκανίων*, 2.4.1924, ΙΑΠΕ, Αρχείο Κοινότητας Ρυσίου, Βιβλίο Ασθενών, 1934-38. Βλ. επίσης Ιωαννίδου-Rodríguez, *ό. π.*, σσ. 75-82, όπου σχετικά κείμενα, φωτογραφίες, άρθρα εφημερίδων και αποσπάσματα συνεντεύξεων.

υπηρεσίες είχαν την υποστήριξη ημικρατικών και μη κρατικών φορέων. Πρωτοβουλίες του Δήμου και της Μητρόπολης Θεσσαλονίκης, όπως η διανομή συσσιτίων, ρουχισμού και χρηματικών βοηθημάτων, συνήθως συμπεριελάμβαναν και τον πληθυσμό της Καλαμαριάς. Ωστόσο, μόλις στις αρχές του 1931 καθιερώθηκαν τα δημοτικά συσσίτια για τους άπορους δημότες, ως τακτικός θεσμός, οπότε εγκαινιάσθηκαν και τα αντίστοιχα της Καλαμαριάς, της Αρετσούς και της Νέας Κρήνης.¹¹⁸⁷ Η διαχείριση των βοηθημάτων από τις αρμόδιες επιτροπές συχνά προκαλούσε διαμαρτυρίες, καταγγελίες για καταχρήσεις, ακόμη και προστριβές μεταξύ των συνοικούντων προσφύγων και των εκπροσώπων τους στον δήμο και τις εκκλησιαστικές επιτροπές.¹¹⁸⁸

Η δράση των φιλανθρωπικών ιδρυμάτων και οργανώσεων θα μπορούσε να χαρακτηριστεί περισσότερο από επικουρική. Σε αρκετές περιπτώσεις κάλυψε ανάγκες μεγάλου αριθμού προσφύγων, κυρίως παιδιών, απέκτησε τη μακροβιότητα και τη σταθερότητα μόνιμου θεσμού και δημιούργησε στην Καλαμαριά υποδομές, που φυσιολογικά ανήκαν στην αρμοδιότητα της πολιτείας.

Το «Πατριωτικό Ίδρυμα» διοργάνωνε μαθητικά συσσίτια για 450 άπορους μαθητές και διατηρούσε βρεφικό σταθμό.¹¹⁸⁹ Το σωματείο «Προσφυγικός Φοίνικας» διατηρούσε παραρτήματα συσσιτίων στην Καλαμαριά, την Αρετσού και τη Νέα Κρήνη, από το 1924 μέχρι το 1939, οπότε καταργήθηκε από τη μεταξική δικτατορία.¹¹⁹⁰ Η Χριστιανική Ένωση Νεανίδων (ΧΕΝ) δραστηριοποιήθηκε με διδασκαλία γραφής και ανάγνωσης στις εργάτριες του συνοικισμού και από το 1938 με τη λειτουργία παιδικού σταθμού, νηπιαγωγείου για 140 παιδιά και μορφωτικής-ψυχαγωγικής λέσχης με 353 γυναίκες μέλη.¹¹⁹¹ Μαθήτριες του Κολλεγίου Ανατόλια, που κατά τον Μεσοπόλεμο στεγαζόταν στην οδό Αλλατίνι, ίδρυσαν το 1930 τον σύλλογο Christian Effort, διοργάνωναν μαθήματα και παιχνίδια για τα άπορα προσφυγόπουλα και τα εφοδίαζαν με ρούχα και τρόφιμα.¹¹⁹²

Επακόλουθο της Μικρασιατικής Καταστροφής και μείζον πρόβλημα της κοινωνίας του Μεσοπολέμου αποτέλεσε η επιβίωση και φροντίδα δεκάδων χιλιάδων ορφανών, που είχαν χάσει τους γονείς ή ακόμη και ολόκληρη την οικογένειά τους. Το 1921 στην Καλαμαριά λειτουργούσε ορφανοτροφείο για 110 προσφυγόπουλα. Η διάρκεια λειτουργίας του δεν είναι γνωστή, είναι όμως πιθανό ότι το ίδρυμα μετεξελίχθηκε, από το 1926, σε Άσυλο Αλητοπαιδών. Τουλάχιστον 60-70 τρόφιμοι φοιτούσαν από το 1929 στο 66^ο Δημοτικό Σχολείο στον οικισμό της Αρετσούς, ενώ το 1932 το Άσυλο στέγαζε 80 ορφανά και 80 ηλικιωμένους. Το 1937 μετονομάστηκε σε Αναμορφωτικό Ίδρυμα Μακεδονίας, υπαγόμενο στο Υπουργείο Δικαιοσύνης.¹¹⁹³

2^ο Δημοτικό Σχολείο Καλαμαριάς ¹¹⁹⁴ (κεντρικός συνοικισμός)

Σχολικό έτος	Σύνολο μαθητών	Ορφανά
1921-22	572	174
1922-23	764	236
1923-24	774	290

1187. *Μακεδονία*, 2.1.1930 και Γαβριηλίδης, *ό. π.*, σ. 68.

1188. *Εφημερίς των Βαλκανίων*, 21.8.1926, 4.5.1927, 10.5.1927 και 19.5.1929.

1189. Γαβριηλίδης, *ό. π.*, σ. 112 ιστ και 523.

1190. ΙΑΠΕ, Ιδιωτική Συλλογή Μαρίας Καραϊωσηφίδου-Ελευθερίου και Ισμήνης Καραϊωσηφίδου-Πολίτου και *Μακεδονικά Νέα*, 30.9.1924.

1191. ΙΑΠΕ, Συλλογή Χ.Ε.Ν.

1192. ΙΑΠΕ, Ιδιωτική Συλλογή Μαρίας Καραϊωσηφίδου-Ελευθερίου και Ισμήνης Καραϊωσηφίδου-Πολίτου και *Μακεδονικά Νέα*, 30.9.1924.

1193. Για την περιθαλψη των ορφανών στην Καλαμαριά, βλ. *Εφημερίς των Βαλκανίων*, 9.9.1921. Ακόμη, ΙΑΠΕ, Συλλογή 5^{ου} Δημοτικού Σχολείου Καλαμαριάς, *Μαθητολογία 1929-32* και Γαβριηλίδης, *ό. π.*, σ. 100. Επίσης βλ. Κ. Χατζηκυριακίδης, *Εθνικό Ίδρυμα Απόρων Παιδών Μακεδονίας «Ο Αριστοτέλης»*. *Σχολή Τεχνών και Επαγγελματών*, Ιστορικό Αρχείο Προσφυγικού Ελληνισμού, University Studio Press, Θεσσαλονίκη 2002, σ. 21.

1194. ΙΑΠΕ, Συλλογή 2^{ου} Δημοτικού Σχολείου Καλαμαριάς, *Μαθητολογία 1921-1932*.

Ж ΟΙ ΠΡΟΣΦΥΓΕΣ ΣΤΗ ΜΑΚΕΔΟΝΙΑ Ж

1927-28	796	258
1928-29	627	184
1929-30	613	152
1930-31	626	131
1931-32	677	111

5^ο Δημοτικό Σχολείο Καλαμαριάς¹¹⁹⁵ (συνοικισμοί Κατιρλί, Κουρί, Αρετσού)

Σχολικό έτος	Σύνολο μαθητών	Ορφανά
1927-28	292	32 (10,95)
1928-29	348	47 (13,50)
1929-30	481	125 (25,98) οι 75 του ορφανοτροφείου
1930-31	592	80 (13,51) οι 69 του ορφανοτροφείου
1931-32	618	116 (18,77) οι 62 του ορφανοτροφείου

Πηγή: ΙΑΠΕ, Μαθητολόγια 2ου και 5ου Δημοτικού Σχολείου Καλαμαριάς, 1921-1932 και 1927-1932.

Τα μαθητολόγια της εποχής παρέχουν μια ενδεικτική εικόνα του ποσοστού των ορφανών παιδιών στην Καλαμαριά. Είναι, ωστόσο, βέβαιο ότι μεγάλος αριθμός ορφανών δεν είχε τη δυνατότητα να παρακολουθήσει το σχολείο, άρα δεν υπάρχει πλήρης καταγραφή.

Το έργο αυτών των φορέων βασίστηκε κυρίως στις πρωτοβουλίες και την οικονομική ενίσχυση εύπορων και επιφανών προσωπικοτήτων της Θεσσαλονίκης. Όμως, τα ίδια τα θύματα της φτώχειας και της εξαθλίωσης, οι πρόσφυγες της Καλαμαριάς, επέδειξαν αλληλεγγύη μέσω των συλλόγων τους στους νεο-αφιχθέντες, ιδιαίτερα στα ορφανά και τους ασθενείς.¹¹⁹⁶ Παρόμοιους εράνους διοργάνωσαν εφημερίδες της πόλης, κυρίως για τους πληγέντες από πυρκαγιές, πλημμύρες, παγετούς και επιδημίες.¹¹⁹⁷

Σημαντική, εξάλλου, αποδείχθηκε η βοήθεια ισχυρών διεθνών και ξένων οργανώσεων, όπως ο Ερυθρός Σταυρός και η Near East Relief. Ο πρώτος έδρασε στην Καλαμαριά κυρίως κατά την κρίσιμη τριετία 1920-1923, μέσω της λειτουργίας ενός νοσοκομείου και της παροχής τροφίμων.¹¹⁹⁸ Η δεύτερη συνέβαλε στην εξεύρεση εργασίας για 225 πρόσφυγες του συνοικισμού, συνέστησε παιδικό σταθμό και ένα πρατήριο ματισμού στο οποίο εργάστηκαν 150 γυναίκες πρόσφυγες επιδιορθώνοντας τα ρούχα που απέστειλε ο αμερικανικός λαός.¹¹⁹⁹

Συνοικισμοί

Από το στάδιο ακόμη της αντιμετώπισης εκτάκτων αναγκών, ήταν προβλεπόμενες οι κοινωνικές ανάγκες που επρόκειτο να καλύψει η Καλαμαριά, η μελλοντική κοινωνική της διαστρωμάτωση και η διαχείριση της αστικής αποκατάστασης στην περιοχή. Σε αναγγελία της άφιξης 500 προσφύγων από την Προύσα

1195. ΙΑΠΕ, Συλλογή 5^{ου} Δημοτικού Σχολείου Καλαμαριάς, Μαθητολόγια 1927-1932.

1196. *Εφημερίς των Βαλκανίων*, 13.8.1921 και 9.6.1923.

1197. *Εφημερίς των Βαλκανίων*, 8.12.1925.

1198. ΙΑΠΕ, Συλλογή Ερυθρού Σταυρού και *Εφημερίς των Βαλκανίων*, 12.2.1923 και 19.4.1923. Επίσης Βίλμα Χαστάογλου, «Η κατασκευή των προσφυγικών συνοικισμών Κάμπελ-Βότση, Βυζαντίου και Καλαμαριάς», *Η Καλαμαριά στο Μεσοπόλεμο (1920-1940)*, ό. π., σ. 197. Βλ. ακόμη Edward Capps Clieutenant-Colonel, Commissioner, *The American Red Cross in Greece*, P.D. Sakellarios, Athens 1919, σ. 25.

1199. *Μακεδονικά Νέα*, 16.4.1924 και 17.7.1924.



Η Ε' τάξη του Δημοτικού Σχολείου Καλαμαριάς, με τον δάσκαλο Σωκράτη Κουμπιά, κατά το σχολικό έτος 1932-33. Το σχολείο στεγαζόταν από το 1920 και για αρκετά χρόνια, σε ξύλινο θάλαμο, γνωστό ως "κόκκινο σχολείο". Ιστορικό Αρχείο Προσφυγικού Ελληνισμού, Συλλογή Ζαχαριάδου Καίτης.

τονιζόταν: «Όσοι εξ αυτών είναι οπωσδήποτε εύποροι να εγκατασταθώσιν εντός της πόλεως, οι άποροι εξ αυτών εις τον συνοικισμόν της Καλαμαριάς».¹²⁰⁰

Οι πρόσφυγες της Θεσσαλονίκης, καταγόμενοι ως επί το πλείστον από αστικά και ημιαστικά κέντρα, επιθυμούσαν να εγκατασταθούν στο κέντρο της πόλης. Προσδοκούσαν με αυτόν τον τρόπο την ευκολότερη ανεύρεση απασχόλησης, την πρόσβαση στις δημόσιες υπηρεσίες και στα κέντρα εξουσίας. Ωστόσο, η διαχείριση του οξύτατου στεγαστικού προβλήματος από τη Γενική Διοίκηση Μακεδονίας και την Εθνική Τράπεζα της Ελλάδος, μέσω της δημοπράτησης, πώλησης ή ενοικίασης, σε πολύ υψηλές τιμές, των οικοπέδων της πυρίκαιου ζώνης και των ανταλλάξιμων μουσουλμανικών οικημάτων, ευνόησε, σε γενικές γραμμές, την εγκατάσταση των εύπορων γηγενών και προσφύγων στο κέντρο. Η διέξοδος των προσφύγων προς τα περίχωρα ενισχύθηκε ακόμη περισσότερο από τη στεγαστική πολιτική της Επιτροπής Αποκαταστάσεως Προσφύγων (Ε.Α.Π.) και του Υπουργείου Πρόνοιας, που ανέλαβαν την απαλλοτρίωση των οικοπέδων και την οικοδόμηση των νέων συνοικισμών και παραχώρησαν, με πολύ ευνοϊκότερους όρους, οικοπέδα και ιδιόκτητες κατοικίες στα λαϊκά προσφυγικά στρώματα. Η τακτική αυτή επέλυσε σε μεγάλο βαθμό ένα βασικό ζήτημα επιβίωσης, χρησιμεύοντας ταυτόχρονα «ως βαλβίδα ασφαλείας απέναντι στην αστάθεια της απασχόλησης και τη διάχυτη λαϊκή δυσαρέσκεια».¹²⁰¹

Η κατασκευή των οικισμών, η κατοχύρωση και διανομή οικοπέδων και σπιτιών δεν ολοκληρώθηκε απρόσκοπτα. Υπήρξε πεδίο πολύχρονων και σκληρών διεκδικήσεων, διαμεσολαβήσεων και συγκρούσεων με-

1200. Εφημερίς των Βαλκανίων, 11.9.1922.

1201. Λίλα Λεοντίδου, Πόλεις της σιωπής. Εργατικός εποικισμός της Αθήνας και του Πειραιά, 1909-1940, Πολιτιστικό Τεχνολογικό Ίδρυμα ΕΤΒΑ, Αθήνα 1989, σ. 202. Επίσης, Χαστάογλου, «Η προσφυγική εγκατάσταση» και Γερόλυμπου-Καραδήμου, «Προσφυγική εγκατάσταση και ο ανασχεδιασμός», Ο Ξεριζωμός και η άλλη πατρίδα, ό. π. Βλ. ακόμη Ε. Ιωαννίδου, «Η εγκατάσταση των προσφύγων στη Βόρεια Ελλάδα», Ιστορία των Ελλήνων. Νεώτερος Ελληνισμός 1910-1940, τόμ. 12, Αθήνα 2006, εκδόσεις Δομή, σ. 256.



Αρκετοί πρόσφυγες στη Θεσσαλονίκη προσπάθησαν να επιβιώσουν ασχολούμενοι με το μικρεμπόριο. Εδώ, στην Καλαμαριά το 1928. Το μαγαζί ειδών νεωτερισμού του Πλάτωνα Μποζατζίδη, πρόσφυγα από την Κωνσταντινούπολη. *Ιστορικό Αρχείο Προσφυγικού Ελληνισμού, Συλλογή Μποζατζίδη Χρήστου.*

κογένειες,¹²⁰⁵ χωρίς όμως να αποτρέψουν την αποπληρωμή της αξίας των ακινήτων στην Πρόνοια.

Γύρω από τον αρχικό καταυλισμό των παραπηγμάτων ανεγέρθηκαν τα σπίτια του κεντρικού συνοικισμού. Το 1926 κατασκευάστηκαν 29 τετρακατοικίες και 12 μονώροφα σπίτια από την Πρόνοια (οικισμός «Πρόνοια»). Τη διετία 1928-30, η οικοδομική εταιρεία «Τέκτων» κατασκεύασε 293 μονώροφα οικήματα τριών τύπων (οικισμός «Τέκτονας») και η Ε.Α.Π. 300 μονοκατοικίες (οικισμός «Εποικισμός»). Με πολύ αργούς ρυθμούς, από το 1928 έως το 1934, τοποθετήθηκαν περίπου 150 προκατασκευασμένοι οικίσκοι χαμηλής αξίας για ιδιαίτερος άπορες οικογένειες, ως τμήμα των πολεμικών αποζημιώσεων του γερμανικού κράτους (οικισμός «Γερμανικά»).

Οι περισσότεροι εγκατεστημένοι κατάγονταν από τον Πόντο, με τη συντριπτική πλειοψηφία να προέρχεται από την Τραπεζούντα και να ακολουθούν η Κερασούντα, η Ριζούντα, η Αργυρούπολη, τα Κοτύωρα,

ταξύ κρατικών υπηρεσιών, προσφυγικών ομάδων διαφορετικής προέλευσης, συλλόγων και οικοδομικών συνεταιρισμών, ιδιοκτητών γης, οικοδομικών εταιρειών, πολιτευτών και εργολάβων.¹²⁰²

Οι διαδικασίες για τη δημιουργία των νέων συνοικισμών ξεκίνησαν σταδιακά από το 1924. Οι Πόντιοι και οι Καυκάσιοι πρόσφυγες υπήρξαν από τους πλέον δραστήριους, συστήνοντας τον Οικοδομικό Συνεταιρισμό Ποντίων-Καυκασίων, διεκδικώντας τη δωρεάν εκχώρηση οικοπέδου στην Καλαμαριά και την ανάληψη των εξόδων οικοδόμησης από το κράτος, προκειμένου να στεγαστούν οι άποροι συντοπίτες τους.¹²⁰³ Οι ίδιοι αντιτάχθηκαν σθεναρά στις απόπειρες ματαίωσης του προσφυγικού συνοικισμού στο οικόπεδο αυτό και διάθεσής του σε εύπορους γηγενείς. «Οικόπεδα Καλαμαριάς φιλοξενούσι οστά 20.000 Καυκασίων και Ποντίων, άτινα δεν δεχόμεθα συλήσουν ιερόσυλοι οικοπεδοφάγοι παντοεθνείς» διαμαρτύρονταν το 1925, κατοχυρώνοντας το «θυσιαστήριο» και «βωμό του προσφυγικού τούτου κόσμου» ως νέα τους πατρίδα.¹²⁰⁴

Η διευθέτηση του στεγαστικού ζητήματος με ευνοϊκούς όρους για τα μικροαστικά, εργατικά και άπορα προσφυγικά στρώματα υπήρξε βασικός στόχος όλων των συλλόγων που ιδρύθηκαν στον συνοικισμό και εν μέρει επιτεύχθηκε. Οι πιέσεις τους ακύρωσαν την ανέγερση προσφυγικού οικισμού με 300 οικίες «πολυτελείας» από την οικοδομική εταιρεία «Τέκτων» και πέτυχαν την κατασκευή απλών οικιών για 600 λιγότερο ευκατάστατες οι-

1202. *Μακεδονικά Νέα*, 10.4.1924, 4.5.1924, *Εφημερίς των Βαλκανίων*, 12.8.1925, 21.5.1927, 16.6.1927, 10.6.1928, 11.9.1928, 16.3.1929, 8.4.1929, 10.1.1930, 15.1.1930.

1203. *Μακεδονικά Νέα*, 1.4.1924, 10.4.1924 και 4.5.1924.

1204. *Εφημερίς των Βαλκανίων*, 12.8.1925 και *Μακεδονικά Νέα*, 17.10.1928.

1205. *Μακεδονικά Νέα*, 17.10.1928 και *Εφημερίς των Βαλκανίων*, 10.6.1928 και 9.3.1929.

1206. Αναλυτικά για τον κεντρικό συνοικισμό Καλαμαριάς, βλ. Βίλμα Χαστάογλου, *ό. π.*, σσ. 197-205 και Γαβριηλίδης, *ό. π.*, σ. 522.

η Κρώμνη αλλά και η Κωνσταντινούπολη, η Νικομήδεια και η Σμύρνη.¹²⁰⁷

Στην παραλιακή ζώνη, τα οικιστικά προγράμματα της Ε.Α.Π. και του Υπουργείου Πρόνοιας ξεκίνησαν το 1924. Ένας ισχυρός, αριθμητικά, πυρήνας των κατοίκων καταγόταν από τα παράλια της Μικράς Ασίας και από το προάστιο Δέρκων της Κωνσταντινούπολης. Από τους τόπους αυτούς ονοματοθετήθηκαν οι νέοι οικισμοί. Μέχρι το 1931 στεγάστηκαν 225 οικογένειες στην Αρετσού, 230 στο Κουρί, 225 στο Κατιρλί, 210 στη Νέα Κρήνη και 182 στο Δέρκων.¹²⁰⁸

Στα δυτικά όρια της Καλαμαριάς, προς το Ντεπώ, ο οικοδομικός συνεταιρισμός «Το Βυζάντιον» ανέγειρε με το σύστημα της αυτοστέγασης τον ομώνυμο συνοικισμό, που παρέπεμπε στην Κωνσταντινούπολη, τόπο καταγωγής της πλειοψηφίας των μελών του. Από το 1929 μέχρι το 1933 είχαν εγκατασταθεί 110 οικογένειες.¹²⁰⁹ Στα ανατολικά όρια, με αρκετή καθυστέρηση, μεταξύ των ετών 1935 και 1941, η Πρόνοια κατασκεύασε περίπου 100 κατοικίες στη συνοικία «Κτηνοτροφικά». Η ονομασία οφειλόταν στην κτηνοτροφική απασχόληση μεγάλου αριθμού κατοίκων, με προέλευση κυρίως από τον Καύκασο και τη Νότια Ρωσία, ιδιαίτερα τις περιοχές Καρς, Βατούμ και Τυφλίδα.¹²¹⁰ Στο Καραμπουρνάκι δημιουργήθηκαν μικρότερες γειτονίες, όπως ο Παράδεισος, η Νέα Τούζλα και ο Άγιος Νικόλαος, όπου τα στεγαστικά προγράμματα τέθηκαν σε εφαρμογή μετά το 1933, αποκαθιστώντας εκεί πρόσφυγες αλλά και γηγενείς.¹²¹¹

Ιδιαίτερη περίπτωση αποτελεί ο συνοικισμός Στυλιανού Γονατά, κατόπιν Ναυάρχου Βότση. Επρόκειτο για τον οικισμό Κάμπελ, που από το 1927 μέχρι το 1931 ανήκε στην εβραϊκή κοινότητα, κατοικούμενος από φτωχούς Εβραίους. Τον Ιούνιο του 1931 ο συνοικισμός πυρπολήθηκε από την εθνικιστική οργάνωση «Εθνική Ένωσις Ελλάς». Μετά τις καταστροφές, οι Εβραίοι κάτοικοι δεν είχαν πλέον τη διάθεση να παραμείνουν. Η μεταβίβαση του οικοπέδου από την εβραϊκή κοινότητα στο κράτος ολοκληρώθηκε το



Καλαμαριά 1922. Η οικογένεια Τσαβδαρίδου από την Τραπεζούντα, μπροστά σε προσφυγικό θάλαμο φτιαγμένο από λαμαρίνες. Αριστερά: ο Κοσμάς Τσαβδαρίδης, η μητέρα του Σεφόρα. Μπροστά: ο Σπύρος Τσαβδαρίδης κρατάει τις κόρες του Λίτσα και Σοφία. Ιστορικό Αρχείο Προσφυγικού Ελληνισμού, Συλλογή Τσαβδαρίδου Μαγδαληνής.

1207. Στοιχεία για τους τόπους καταγωγής, βλ. ΙΑΠΕ, Συλλογή 2^{ου} Δημοτικού Σχολείου Καλαμαριάς, Μαθητολογία 1924-25 και 1928-29.

1208. Αναλυτικά για τους παραλιακούς συνοικισμούς Κουρί, Κατιρλί, Αρετσού, Νέα Κρήνη και τον συνοικισμό Δέρκων, βλ. Rodríguez Jose Fisher, «Οι παραλιακοί συνοικισμοί της Καλαμαριάς κατά το Μεσοπόλεμο», *Η Καλαμαριά στο Μεσοπόλεμο*, ό. π., σσ. 211-216 και Γαβριηλίδης, ό. π., σσ. 519, 525, 526, 528, 529, 534. Για την κατασκευή των οικιών, βλ. επίσης Μακεδονικά Νέα, 12.12.1924 και *Εφημερίς των Βαλκανίων*, 1.5.1925, 7.3.1927, 20.5.1927, 8.4.1929, 11.4.1929.

1209. Αναλυτικά για τον συνοικισμό Βυζάντιο, βλ. Βίλμα Χαστάογλου, ό. π., σσ. 193-196 και Γαβριηλίδης, ό. π., σ. 518.

1210. Αναλυτικά για τον συνοικισμό Κτηνοτροφικά, βλ. Βίλμα Χαστάογλου, ό. π., σσ. 204-205 και ΙΑΠΕ, Συλλογή 2^{ου} Δημοτικού Σχολείου Καλαμαριάς, Μαθητολογία 1924-25, 1925-26 και 1928-29.

1211. Αναλυτικά για τον συνοικισμό Καραμπουρνάκι, βλ. Rodríguez Jose Fisher, «Οι παραλιακοί συνοικισμοί της Καλαμαριάς κατά το Μεσοπόλεμο», *Η Καλαμαριά στο Μεσοπόλεμο*, ό. π., σσ. 214, 215 και Γαβριηλίδης, ό. π., σσ. 532, 514, 537.

1939. Ήδη όμως από το 1932 το δημόσιο κατείχε ένα μέρος του οικοπέδου και η Πρόνοια είχε εγκαταστήσει 116 προσφυγικές οικογένειες στα υπάρχοντα καταλύματα. Μέχρι το 1935 ολοκληρώθηκε η κατασκευή και διανομή των οικημάτων, που αφορούσε 16 τετρακατοικίες και 18 διπλοκατοικίες. Μετά το 1953 στεγάστηκαν σε 150 οικήματα όσες οικογένειες του συνοικισμού κατοικούσαν μέχρι τότε σε τολ και παραπήγματα.¹²¹²

Το 1935, στα όρια της περιοχής που το 1943 αποτέλεσε τον Δήμο Καλαμαριάς, είχαν εγκατασταθεί περίπου 14.000-15.000 άτομα.¹²¹³ Έως τότε, τα κρατικά στεγαστικά προγράμματα είχαν αποκαταστήσει το μεγαλύτερο μέρος των προσφύγων. Είναι, ωστόσο, χαρακτηριστικό των όρων διαβίωσης ότι στα τέλη του 1928, οι 1.250 από τις 1.400 οικογένειες του κεντρικού συνοικισμού είχαν ακόμη «ανάγκη μονίμου ανθρωπίνης στεγάσεως».¹²¹⁴ Εξάλλου, τα υπομνήματα και τα ευχαριστήρια της Ενώσεως Αστέγων Προσφύγων Καλαμαριάς και της αντίστοιχης Ενώσεως Κουρί-Κατιρλί-Ρυσίου μαρτυρούν την ύπαρξη σημαντικού αριθμού ανθρώπων, για τους οποίους η στέγαση παρέμενε ισχυρός λόγος συσπείρωσης μέχρι τις αρχές της δεύτερης δεκαετίας του Μεσοπολέμου.¹²¹⁵

Στην παρούσα έρευνα, έχουν εντοπιστεί ως τόποι καταγωγής των εγκατεστημένων στην Καλαμαριά 19 τόποι από τον Πόντο, 7 από την περιοχή του Καυκάσου, 40 από τη Μικρά Ασία και 6 από την Ανατολική Θράκη. Εκτός από τους βασικούς τόπους καταγωγής, οι οποίοι αναφέρονται στο κείμενο, καταγράφηκαν επίσης οι εξής (από τους οποίους προερχόταν μικρότερος αριθμός προσφύγων):

Πόντος: Σαμψούντα, Οινόη, Ινέμπολις, Σούρμενα, Φάτσα, Αμάσεια, Ακ Δαγ Ματέν, Αμισός, Σάντα, Σινώπη, Τρίπολη, Κασταμονή, Σαφράμπολη.

Καύκασος: Σοχούμ, Νοβοροσίσκ, Ερζερούμ, Αρδαχάν (και Κριμαία).

Ανατολική Θράκη: Σαράντα Εκκλησιές, Στενήμαχος, Ραιδεστός, Μυριόφυτο, Τυρολόη, Μήδεια, Μάδυτος.

Μικρά Ασία: Ικόνιο, Χηλή, Μεγάλο Ρεύμα, Μουδανιά, Μαρμαράς, Κίος, Προύσσα, Μενεμένη, Κρήνη, Τούζλα, Πρίγκηπος, Καλλικράτεια, Τσινάρ, Αϊδίνι, Φώκαϊα, Κορδελιό, Αλάτσατα, Ουσάκ, Καισάρεια, Πάνορμος, Αγκυρα, Πέργαμος, Τρίγλια, Φιλαδέλφεια, Μοσχονήσια, Βρύουλα, Αττάλεια, Σεβδίκιοϊ, Νίγδη, Μαγνησία, Άγιος Στέφανος, Εσκή Σεχίρ, Μάλτεπε, Σώκια, Κουσάντασι, Παντείχιο, Τσινάρ.

Υποδομές

Αν η κατασκευή και η διανομή των οικημάτων υπήρξε η προϋπόθεση για τη μόνιμη εγκατάσταση των προσφύγων, εξίσου απαραίτητη συνθήκη για τη μετεξέλιξη του τόπου σε συνοικισμό αποδείχθηκε η ανάπτυξη των υποδομών. Οι ενέργειες του Δήμου και του Υπουργείου Πρόνοιας για τη διαχείριση της ύδρευσης, της αποχέτευσης, του ηλεκτροφωτισμού και της συγκοινωνίας ξεκίνησαν ουσιαστικά από το 1925 και προχώρησαν με πολύ αργούς ρυθμούς, προκαλώντας συνεχείς εκκλήσεις, διαμαρτυρίες, ακόμη και συλλαλητήρια των κατοίκων.¹²¹⁶

«Νερό δεν υπήρχε!» είναι η σταθερή επωδός στις αφηγήσεις των προσφύγων της Καλαμαριάς. Το δίκτυο

1212. Αναλυτικά για τον συνοικισμό Βότση, βλ. Χαστάογλου ό. π., σσ. 190-193.

1213. Στον αριθμό αυτό καταλήγουμε κατά προσέγγιση προσθέτοντας τον πληθυσμό των επιμέρους οικισμών που βρίσκονταν στα όρια της Καλαμαριάς, όπως παρατίθενται στο Γαβριηλίδης, ό. π., σσ. 518, 519, 522, 525, 526, 528, 532, 534, 537.

1214. Μακεδονικά Νέα, 14.10.1928 (υπόμνημα της Εθνικής Προσφυγικής Ένωσης προς την κυβέρνησιν).

1215. Μακεδονικά Νέα, 20.5.1931 και 17.7.1931.

1216. Εφημερίς των Βαλκανίων, 20.2.1927.



1936, στον προσφυγικό συνοικισμό Κουρί Καλαμαριάς. Μαθητευόμενες modίστρες, σε παιδική-εφηβική ηλικία οι περισσότερες, στο modιστράδικο της Τασούλας Μελισσίδου. Ιστορικό Αρχείο Προσφυγικού Ελληνισμού, Συλλογή Χασάπη-Λιώλιου Ζωής.

που μετέφερε το νερό από τη δεξαμενή της Ευαγγελίστριας, αδυνατούσε να ανταποκριθεί στις απαιτήσεις υδροδότησης 10.000-15.000 ατόμων της απομακρυσμένης περιοχής. Η Καλαμαριά δεν αποτελούσε εξαίρεση. Όπως σε όλους τους νεοσύστατους προσφυγικούς συνοικισμούς, «υπήρχανε κοινόχρηστες βρύσες, κάθε τριακόσια μέτρα μία», «καθένας έβαζε ένα τενεκέ, να 'ρθει η σειρά του, να πάρει νερό, έβλεπες ουρά 20 μέτρα μακριά». «Το νερό ως το μεσημέρι κοβότανε, κι εκεί να δεις μαλλιοτραβήγματα!». ¹²¹⁷ Εκτός από το κεντρικό υδραγωγείο της Θεσσαλονίκης, η υδροδότηση εξυπηρετούνταν από το αντλιοστάσιο της Νέας Κρήνης, δύο μηχανοστάσια του 1927, μέρος του δικτύου της Α' Οικοδομικής Εταιρείας Χαριλάου που έφερνε νερό από τις πηγές του Χορτιάτη, δεξαμενές μικρής χωρητικότητας στους επιμέρους συνοικισμούς, περιοδικές γεωτρήσεις και ελάχιστα πηγάδια. Μόλις τη δεκαετία του 1950 άρχισαν να καταργούνται οι κοινόχρηστες βρύσες και κάθε σπίτι να συνδέεται με εσωτερική υδραυλική εγκατάσταση, γεγονός που ολοκληρώθηκε στα τέλη της δεκαετίας του 1960. ¹²¹⁸

Η αποχέτευση υπήρξε εξίσου σημαντικό πρόβλημα, συνυφασμένο με τη δημόσια υγεία. Η κατάργηση των βόθρων και η κατασκευή υπονόμων αποτέλεσε κυρίαρχο και σταθερό αίτημα σε όλα τα υπομνήματα των προσφύγων. Από το 1925 «πλειστάκις διελαλήθη ότι ενεκρίθη σχετική πίστωση υπό του υπουργείου Προνοίας διά την εκτέλεσιν υπονόμων από την Καλαμαριάν προς την θάλασσαν, μήκους ολιγότερον του ενός χιλιομέτρου». ¹²¹⁹ Στα τέλη του 1930 οι κάτοικοι προσέβλεπαν ακόμη σε αλλαγή δημάρχου για την επίλυση του προβλήματος, «υποφέροντες, ελλείψει υπονόμων, ακόμη δε και κατά το χειμώνα από τους κώνωπας, οίτινες

1217. ΙΑΠΕ-ΑΠΜ, μαγνητοφωνημένες συνεντεύξεις Ιωάννας Πασαλίδου, Χρήστου Χατζηδράκου, Παρθένας Τελλίδου - Ελευθεριάδου, Άννας Ζεϊμπέκογλου-Λινάρδου.

1218. Αναλυτικά για την υδροδότηση της Καλαμαριάς, βλ. Ανν. Μωυσίδου, «Η Υδροδότηση», *Η Καλαμαριά γράφει ιστορία. 1940-1967. Από την επιβίωση στη δημιουργία*, Ε. Ιωαννίδου-Θεοδ. Τσιρώνης (επιμ.), Ιστορικό Αρχείο Προσφυγικού Ελληνισμού, Θεσσαλονίκη 2004, σ. 183. Επίσης, Γαβρηλίδης, *ό. π.*, σ. 522 και *Εφημερίς των Βαλκανίων*, 25.2.1927.

1219. *Μακεδονικά Νέα*, 14.10.1928 (υπόμνημα της Εθνικής Προσφυγικής Ενώσεως προς την κυβέρνηση). Διαμαρτυρίες και ειδήσεις για το ίδιο θέμα *Εφημερίς των Βαλκανίων*, 10.9.1925, 2.3.1927, 29.3.1927, 30.3.1927, 14.4.1927, 17.5.1927, 18.5.1927, 18.2.1928.



Η οικογένεια Σεϊτανίδη, από τον Πόντο, την Πρωτομαγιά του 1927, σε εξοχή της Καλαμαριάς.
 Ιστορικό Αρχείο Προσφυγικού Ελληνισμού, Συλλογή Σεϊτανίδου Σούλας.

κατά εκατοντάδας όλες εκατομμυρίων γεννώνται εκ των χαιρόντων βόθρων, οι οποίοι και κίνδυνον της ζωής μας αποτελούσι».¹²²⁰

Από το 1932 λειτουργούσε στην Καλαμαριά εργοστάσιο της «Ηλεκτρικής Εταιρείας Περιχώρων Θεσσαλονίκης Πολλάτου και Σία». Η αυξημένη τιμή του παρεχόμενου ρεύματος αφαιρούσε από τους κατοίκους τη δυνατότητα να γίνουν συνδρομητές και περιορίζε τον ηλεκτροφωτισμό σε ελάχιστους δρόμους και για ελάχιστες ώρες. Οι δυσβάστακτοι όροι της σύμβασης με την εταιρεία αποτέλεσαν ένα επιπλέον αντικείμενο διεκδικήσεων. «Ας έλθουν οι κύριοι των ηλεκτροφωτιστών μεγάρων, που παρουσιάζονται ως προστάται μας, να καθήσουν εις τα σκοτεινά σπιτάκια μας... Δεν πρέπει να ξεχνούν οι κύριοι μεγαρούχοι ότι ζώμεν με αρχέγονα διά την εποχήν μας μέσα και αν ούτοι πληρώνουν 4,85 το κιλοβάτ, εμείς το πληρώνομεν με το πετρέλαιον 15-20 δραχμάς...».¹²²¹ Η τιμή παρέμεινε υψηλή για αρκετά ακόμη χρόνια και ο φωτισμός των δρόμων γινόταν κυρίως με φανούς πετρελαίου και γκαζιού.¹²²²

Ένα ακόμη φλέγον και χρόνιο πρόβλημα συνιστούσε η συγκοινωνία με τη Θεσσαλονίκη. «Με χιόνια, με βροχή, ξεκινούσαν οι Καλαμαριώται από 'δω και πηγαίνανε με τα πόδια μέχρι το Ντεπώ, με παγωμένα χεράκια, πεινασμένοι άνθρωποι, δυστυχισμένοι, κακοντυμένοι και απ' το Ντεπώ μπαίνανε στο τραμ, αν είχανε ένα πενηντάλεπτο να δώσουν το εισιτήριο, ή αλλιώς πηγαίνανε με τα πόδια μέχρι κάτω την Εγνατία...».¹²²³ Η επέκταση του τραμ μέχρι την Καλαμαριά υπήρξε αντικείμενο μελετών από την Ηλεκτρική Εταιρεία και την Εταιρεία Τροχιοδρόμων, που τελικά έμεινε στα χαρτιά. Ένα ακόμη βασικό αίτημα, μαζί με την ελάττωση

1220. *Μακεδονικά Νέα*, 13.12.1930 (ομιλία κατοίκου Καλαμαριάς στην προεκλογική συγκέντρωση του υποψήφιου δημάρχου Χαρίσιου Βαμβακά).

1221. *Μακεδονικά Νέα*, 15.6.1931 (επιστολή της Ομοσπονδίας Προσφυγικών Συνοικισμών Ανατολικής Πλευράς Θεσσαλονίκης).

1222. Αρχείο Κοινότητας Νέου Ρυσίου, Πρακτικά Αποφάσεων Κοινοτικού Συμβουλίου, 17.6.1935 και *Εφημερίς των Βαλκανίων*, 8.4.1929. Αναλυτικά για την ηλεκτροδότηση της Καλαμαριάς, βλ. Ι. Σαλαπασιδής, «Η ηλεκτροδότηση», *Η Καλαμαριά γράφει ιστορία*, ό. π., σ. 177.

1223. ΙΑΠΕ-ΑΠΜ, μαγνητοφωνημένη συνέντευξη Σίμου Λιανίδη.

της τιμής του εισιτηρίου.¹²²⁴ Στην εξυπηρέτηση της παραλιακής ζώνης συνέβαλαν εν μέρει τα ακτοπλοϊκά δρομολόγια με βαποράκια, που από το 1932 έως τα τέλη της δεκαετίας του 1960 συνέδεαν τις αποβάθρες του Κουρί και της Κρήνης με τη Θεσσαλονίκη.¹²²⁵

Όμως, ακόμη και η διάβαση εντός των ορίων της Καλαμαριάς αποτελούσε μεγάλο πρόβλημα. Στην παραμικρή νεροποντή «οι λάσπες έφταναν μέχρι το γόνατο», «τα παπούτσια έμεναν στη λάσπη». Αυτές οι συνθήκες έδωσαν στην Καλαμαριά και τους κατοίκους της το προσωνύμιο «τσαμούρια» μέχρι τις αρχές της δεκαετίας του 1960, οπότε ξεκίνησε η συστηματική ασφαλτόστρωση των οδών.

Εργασία

Η μαζική κατασκευή οικιών επέλυσε σε σημαντικό βαθμό τις στεγαστικές ανάγκες των προσφύγων. Αντίθετα, η εργασιακή απασχόληση, δίχως την κρατική συνδρομή, αποδείχθηκε περισσότερο περίπλοκη. Οι περισσότεροι πρόσφυγες της Καλαμαριάς και της Θεσσαλονίκης, προερχόμενοι από πόλεις και ημιαστικά κέντρα του οθωμανικού κράτους, απασχολούνταν εκεί σε δική τους επιχειρηματική δραστηριότητα, ως έμποροι, βιοτέχνες και τεχνίτες και σε αρκετά μικρότερο ποσοστό, ως μισθωτοί και εξαρτημένοι εργάτες.

Ορισμένα μέλη της προσφυγικής κοινότητας στην Καλαμαριά, τεχνίτες, κτηνοτρόφοι, γεωργοί και επαγγελματίες της θάλασσας, κατάφεραν να διατηρήσουν την εργασιακή τους ιδιότητα, με δυσμενέστερους ασφαλώς όρους και εισοδήματα. Αρκετοί αναγκάστηκαν να γίνουν “μικροεπαγγελματίες”, δηλαδή ιδιοκτήτες μικρών εργαστηρίων (π.χ. ξυλουργεία, υποδηματοποιεία, ραφεία κ.λ.π.), έμποροι ειδών χαμηλής αξίας, μεταφορείς ή πλανόδιοι. Σημαντικός αριθμός προσφύγων συγκροτούσε μια ασταθή επαγγελματική τάξη, με μεταβαλλόμενη εργασιακή απασχόληση. Μικροεπιχειρηματίες, πλανόδιοι εμπορευόμενοι, εργάτες, υποαπασχολούμενοι και άνεργοι αποτέλεσαν τη μεγάλη δεξαμενή της κατώτερης οικονομικά τάξης, από την οποία αντλείτο το φτηνό εργατικό δυναμικό της βιομηχανίας, της ανοικοδόμησης και των δημοσίων έργων. Το 11,5-13% περίπου των ανδρών κατοίκων του κεντρικού συνοικισμού εργαζόταν ως εργάτες και κτίστες, ενώ οι διαφόρων ειδών επαγγελματίες και υπάλληλοι (τεχνίτες και μικροέμποροι) ανέρχονταν στο 14%. Η πλειοψηφία τους εργαζόταν στη Θεσσαλονίκη, ενώ στην Καλαμαριά σταδιακά αναπτύχθηκε μια μικρή τοπική κίνηση από καταστήματα, πλανόδιους πωλητές και οικοτεχνίες. Ανάλογη ήταν η κατάσταση στην παραλιακή ζώνη, με τη διαφορά ότι εκεί ένα σημαντικό ποσοστό κατοίκων, συνεχίζοντας την επαγγελματική παράδοση των μικρασιατικών παραλίων, έβρισκε διέξοδο στα επαγγέλματα τα σχετικά με τη θάλασσα, κυρίως ως ναυτικοί, αλιείς, πλοίαρχοι και αργότερα ως εργάτες ναυπηγείων.¹²²⁶

1224. Για το ζήτημα της συγκοινωνίας και της τιμής του εισιτηρίου, βλ. *Εφημερίς των Βαλκανίων*, 14.4.1927, 29.4.1927, 30.8.1927, 11.10.1927, 18.2.1928, 2.3.1928, 4.4.1929, 8.4.1929 και *Μακεδονικά Νέα*, 15.6.1931.

1225. Γαβρηιλίδης, *ό. π.*, σ. 534, *Μακεδονικά Νέα*, 3.9.1931 και Ιωαννίδου-Rodriguez (επιμ.), *Η Καλαμαριά στο Μεσοπόλεμο, ό. π.*, σ. 91.

1226. Το σχολικό έτος 1927-28, σε σύνολο 292 μαθητών 80 γονείς δήλωναν ναυτικοί, 27 αλιείς, 14 πλοίαρχοι και ένας λεμβούχος. Η ίδια αναλογία συνεχίστηκε και τα επόμενα έτη, βλ. ΙΑΠΕ, Συλλογή 5^{ου} Δημοτικού Σχολείου Καλαμαριάς, Μαθητολογία 1927-1932.

Ж ΟΙ ΠΡΟΣΦΥΓΕΣ ΣΤΗ ΜΑΚΕΔΟΝΙΑ Ж

2^ο Δημοτικό Σχολείο Καλαμαριάς (κεντρικός συνοικισμός)¹²²⁷

Επάγγελμα πατρός που εμφανίζεται με τη μεγαλύτερη συχνότητα τα σχολικά έτη 1922-1927

Εργάτης	(Ποσοστά επί τοις εκατό) 6,6
Υποδηματοποιός	3,9
Κτίστης	3,8
Παντοπώλης, Οπωρολαχανοπώλης	4
Ράπτης	3
Ναύτης	2,4
Έμπορος (μικρεμπόριο)	2,3
Άεργος	2,3
Αλιεύς	1,9
Τεχνίτης (ξυλουργός, σιδηρουργός, τροχιστής, κτενοποιός, χαλκεύς)	1,2
Αρτοποιός	1,9
Καραγωγέας – Αμαξηλάτης	3,5

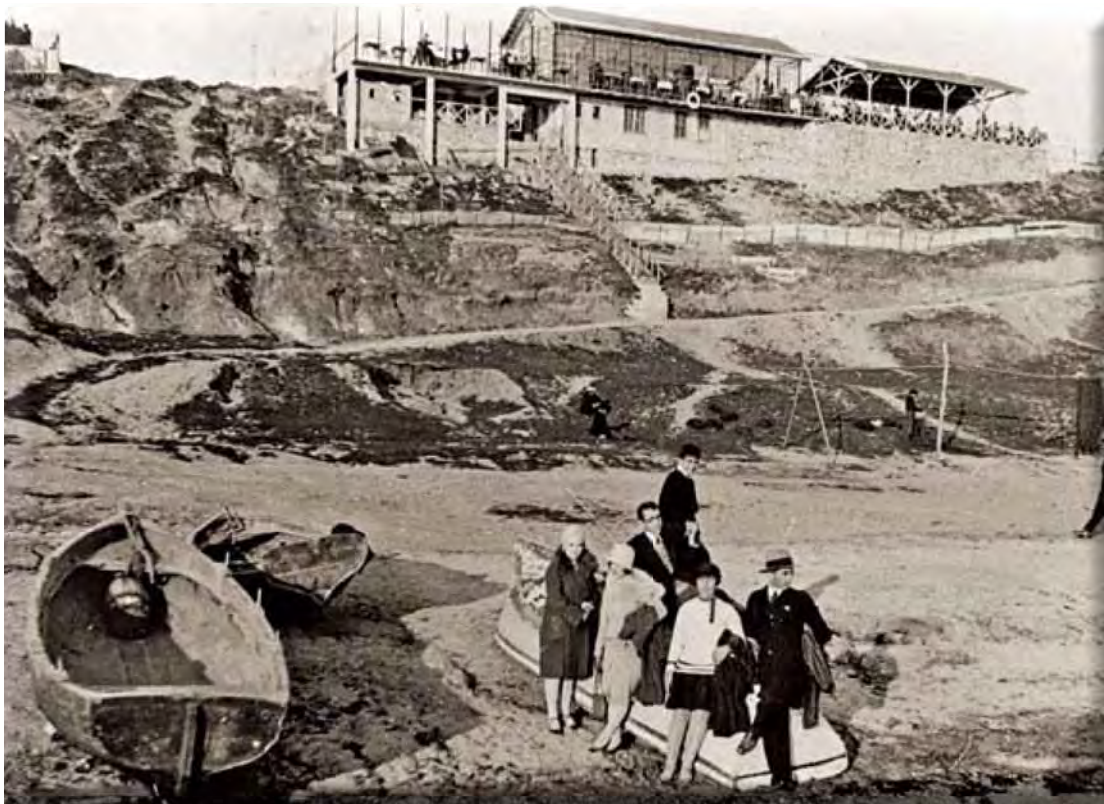
5^ο Δημοτικό Σχολείο Καλαμαριάς (συνοικισμοί Κατιρλί, Κουρί, Αρετσού)¹²²⁸

Σχολικό έτος	Σύνολο μαθητών	Ναυτικό επάγγελμα πατρός
1927-28	292	46,92
1928-29	348	36,6
1929-30	481	33,70
1930-31	592	29,29
1931-32	618	31,87

Η περαιτέρω έρευνα είναι απαραίτητη, ώστε να διαπιστωθούν με ακρίβεια τα ποσοστά κάθε επαγγελματικής κατηγορίας. Ωστόσο, καμία στατιστική της εποχής δεν αποτυπώνει τη συνεχή εργασιακή αστάθεια

1227. ΙΑΠΕ, Συλλογή 2^{ου} Δημοτικού Σχολείου Καλαμαριάς, Μαθητολογία 1922-1927.

1228. ΙΑΠΕ, Συλλογή 5^{ου} Δημοτικού Σχολείου Καλαμαριάς, Μαθητολογία 1927-1932.



1935. Στην παραλία της Αρετσούς Καλαμαριάς, όπου είχαν αρχίσει να δημιουργούνται τα εξοχικά κέντρα. Πρώτος από δεξιά, με το καπέλο, ο Αντώνης Χαλκιάς, πρόσφυγας από τα Βουρλά της Μικράς Ασίας. Ιστορικό Αρχείο Προσφυγικού Ελληνισμού, Συλλογή Γραμματικού Ελένης και οικογένειας Χαλκιά Νικόλαου & Φατσή Ελένης.

και ανασφάλεια, το οξύτατο ζήτημα της ανεργίας και της υποαπασχόλησης, το μέγεθος της γυναικείας και παιδικής εργασίας.

Η Μικρασιατική Καταστροφή στέρησε πολλές οικογένειες από τους άντρες τους. Σε αρκετές περιπτώσεις, οι γυναίκες ανέλαβαν εργασία και τη θέση του προστάτη της οικογένειας, αλλάζοντας τον κοινωνικό τους ρόλο. Για τις γυναίκες αυτές επιφυλάσσονταν, συνήθως, σκληρές περιστασιακές δουλειές με πολύ χαμηλό μισθό: υπηρέτριες, πλύστρες, εργάτριες σε καπνομάγαζα και βιοτεχνίες. Η φτώχεια, κοινή παράμετρος για τους περισσότερους, ανάγκασε πολλά παιδιά να εγκαταλείψουν το σχολείο για να οδηγηθούν στον αγώνα της επιβίωσης. Ακόμη και από την ηλικία των 8, 9 και 10 ετών, πολλά παιδιά δούλεψαν ως ψυχοκόρες, λούστροι, κουλουρτζήδες, πλανόδιοι πωλητές και σε εργοστάσια, υποκείμενα σε σκληρή οικονομική εκμετάλλευση, ώστε να συνεισφέρουν τα πενιχρά, αλλά απολύτως απαραίτητα, έσοδά τους στον οικογενειακό προϋπολογισμό.¹²²⁹

Σωματειακή οργάνωση

Οι τεράστιες αυτές δυσκολίες οδήγησαν τους πρόσφυγες στην οργανωμένη συλλογικότητα. Η παράδοση της κοινοτικής οργάνωσης, των μορφωτικών συλλόγων και των συντεχνιών που μετέφεραν οι πρόσφυγες από τις μικρασιατικές και ποντιακές πατρίδες, αποδείχθηκε πολύτιμη αποσκευή στο αφιλόξενο καινούργιο περιβάλλον. Μέσα σε μία μόλις δεκαετία δημιουργήθηκαν στην Καλαμαριά 25 σωματεία, που ασχολήθηκαν με την αστική αποκατάσταση, τις μορφωτικές εκδηλώσεις, τον αθλητισμό και τις δραστηριότητες της νεολαί-

1229. Για το ζήτημα της εργασίας, βλ. Ιωαννίδου-Rodriguez, *ό. π.*, σσ. 99-199, όπου σχετικά κείμενα, φωτογραφίες, άρθρα εφημερίδων, πίνακες και αποσπάσματα συνεντεύξεων. Επίσης, ΙΑΠΕ, Συλλογή 2^{ου}, 5^{ου} και 1^{ου} Δημοτικού Σχολείου Καλαμαριάς, Μαθητολογία 1921-1940, στη στήλη «επάγγελμα πατρός».

Ж ΟΙ ΠΡΟΣΦΥΓΕΣ ΣΤΗ ΜΑΚΕΔΟΝΙΑ Ж

ας. Επιδίωξαν να επιλύσουν τα βασικά προβλήματα των συνοικισμών, όπως η στέγαση, οι αποζημιώσεις, η εύρεση εργασίας, η φροντίδα των ορφανών και των απόρων, η εκπαίδευση και ο εκκλησιασμός, η περιθαλψη και οι υποδομές. Αρκετά σωματεία ανέπτυξαν αθλητικά, φιλολογικά, μουσικά και θεατρικά τμήματα και βιβλιοθήκες, διοργάνωσαν διαλέξεις, χοροεσπερίδες και εκδρομές, συσπειρώνοντας μεγάλο αριθμό νέων.¹²³⁰

Σωματεία προσφυγικά - αστικής εγκατάστασης

Τίτλος	Έτος ίδρυσης
Παμπροσφυγική Ένωση Καλαμαριάς	1925
Εθνική Προσφυγική Ένωση Συνοικισμού Καλαμαριάς	1925
Σύνδεσμος Κατοίκων Καλαμαριάς «Η Ομόνοια»	1928
Ένωση Αστέγων Προσφύγων Καλαμαριάς	1931
Πακατιρλιώτικη Ένωση	(υπήρχε το 1932)
Ναυτικός Σύνδεσμος Κουρί «Ο Άγιος Νικόλαος»	(υπήρχε το 1932)
Προσφυγική Ομάς Κουρί	(υπήρχε το 1932)
Σύλλογος Προσφύγων Νέας Κρήνης «Κρηναϊκός»	(υπήρχε το 1932)
Σύλλογος Συνοικισμού Νέου Ρυσίου	(υπήρχε το 1932)
Σύλλογος Ναυάρχου Νικολάου Βότση	1933

Σωματεία μορφωτικά - αθλητικά - νεολαίας

Τίτλος	Έτος ίδρυσης
Σύνδεσμος Νεολαίας Καλαμαριάς	1923
Σύνδεσμος Νεολαίας Καλαμαριάς «Η Νέα Γενεά»	1923
Σύλλογος Νεολαίας Καυκασίων Καλαμαριάς	1924
Αθλητικός και Εκπαιδευτικός Σύλλογος Νεολαίας Καλαμαριάς «Η Αναγέννησις»	1926
Σύλλογος Νεανίδων Καλαμαριάς	1927
Ένωση Ποντιακής Νεολαίας Καλαμαριάς	1928
Αναμορφωτικός Σύλλογος Καλαμαριάς «Ο Απόλλων»	1926
Αναμορφωτικός Σύλλογος Καλαμαριάς «Ο Θρίαμβος»	1926
Αθλητικός Σύλλογος Καλαμαριάς «Ακρίτας» (ανεπίσημο)	
Αθλητικός Σύλλογος Κουρί «Μαραθών»	1927
Αθλητικός Όμιλος Κατιρλί	1928
Μορφωτικός Σύλλογος Ρυσίου «Κοραής»	1932
Μορφωτικός Αθλητικός Σύλλογος Νεολαίας Συνοικισμού Στυλιανού Γονατά	1934
Αθλητικός Σύλλογος Ομίλου Δεσποινίδων Συνοικισμού Βυζαντίου	(υπήρχε το 1932)
Φιλοπρόοδος Σύλλογος Αρετσούς (ανεπίσημο)	

1230. Αναλυτικά για τα σωματεία και τη συλλογική οργάνωση στην Καλαμαριά, βλ. Ιωαννίδου Ελένη, «Συλλογική οργάνωση και σωματεία στην Καλαμαριά του Μεσοπολέμου (1920-1937)», *Η Καλαμαριά στο Μεσοπόλεμο, ό. π.*, σσ. 142-145 και Ε. Ιωαννίδου, «Τα αθλητικά σωματεία των προσφύγων στη Θεσσαλονίκη του Μεσοπολέμου (1922-1940)», *Θεσσαλονικέων Πόλις*, τχ. 15, 2004, σσ. 73-89. Επίσης, ΙΑΠΕ, Συλλογή Πρωτοδικείου Θεσσαλονίκης, όπου τα καταστατικά αρκετών από τα σωματεία που αναφέρονται στο κείμενο.



1923. Συσσίτια για τους πρόσφυγες στην Καλαμαριά. Στο κέντρο, με το μαντίλι στο κεφάλι η Κυριακή Σουμελίδου (γιαγιά του δωρητή) από την Κρώμνη του Πόντου, που δούλευε ως μαγείρισσα στα συσσίτια. *Ιστορικό Αρχείο Προσφυγικού Ελληνισμού, Συλλογή Λυπηρίδη Ελευθέριου.*

Βασικός δηλωμένος στόχος όλων των σωματείων, μέσω των καταστατικών τους, ήταν η «αδελφική συνένωση», η «σύσφιξη των δεσμών» και η «αλληλοϋποστήριξη μεταξύ των μελών». Εκτός από φορέας αιτημάτων και αναμόρφωσης, τα σωματεία αναδείχθηκαν σε χώρους γνωριμίας και ανάπτυξης κοινωνικών δεσμών μεταξύ των άγνωστων αρχικά κατοίκων. Από την άλλη, η λειτουργία τόσων σωματείων, η «συλλογομανία» όπως καυτηριάζεται στον Τύπο της εποχής,¹²³¹ ταυτόχρονα με τον δυναμισμό των προσφύγων υποδήλωνε την πολυδιάσπαση, προσωπικούς ανταγωνισμούς και έριδες που συχνά είχαν τοπικιστικό ή πολιτικό υπόβαθρο. Διαμάχες, παρασκηνιακές διαβουλεύσεις, ακόμη και βιαιοπραγίες δεν απουσίασαν από την τακτική ορισμένων συλλόγων.¹²³² Μερικοί από αυτούς εμφανίστηκαν σαν κομήτες, για να παραμείνουν σε αδράνεια επί μακρόν, ενώ τα μέλη τους προσελκύνονταν από άλλες, πιο δραστήριες και μακρόβιες συσσωματώσεις.

Σε κάθε περίπτωση, οι προσφυγικοί σύλλογοι, η ταχύτατη ίδρυση σχολείων και εκκλησιών, η συσπείρωση των κατοίκων σε συνοικισμούς με βάση τους κοινούς τόπους καταγωγής, η συνύπαρξη των αστικών μικρασιατικών και ποντιακών πολιτισμικών στοιχείων ευνόησαν τη σύνδεση με το παρελθόν αλλά άνοιξαν και το παράθυρο στο μέλλον. Στην, αποκομμένη από τη Θεσσαλονίκη, Καλαμαριά, αναπτύχθηκε μία νέα εθνοτοπική ταυτότητα, με κυρίαρχα συνεκτικά στοιχεία την προσφυγική καταγωγή και την επιτόπια εγκατάσταση στην περιοχή. Τα πολλαπλά κοινά σημεία αναφοράς, που ανέπτυξαν οι κάτοικοι την περίοδο του Μεσοπολέμου, συνέβαλαν ώστε οι πρόσφυγες, ξένοι και αφανείς στην αρχή, να κερδίσουν μια νέα πατρίδα και μαζί τη σταδιακή και επίπονη συμμετοχή και ενσωμάτωσή τους στην ελληνική κοινωνία.

1231. *Εφημερίς των Βαλκανίων*, 6.4.1929.

1232. *Εφημερίς των Βαλκανίων*, 17.9.1928.



«Από την γενναιοδωρίαν σας εξαρτάται η αποπεράτωση του ανεγειρόμενου ημιτελούς τούτου Ναού, του Προσφυγικού Συνοικισμού Καλαμαριάς».

1930. Κάρτα εράνου για την αποπεράτωση της Μεταμόρφωσης του Σωτήρος στην Καλαμαριά. Ιστορικό Αρχείο Προσφυγικού Ελληνισμού, Συλλογή Κοκκά Ευτυχίας.

Βιβλιογραφία

- Γαβριηλίδης Γ.Χ., *Μέγας Οδηγός Θεσσαλονίκης και Περιχώρων (1932-33)*, Θεσσαλονίκη 1933.
- Γερόλυμπου Καραδήμου Αλέκα, «Προσφυγική εγκατάσταση και ο ανασχεδιασμός των βορειοελλαδικών πόλεων (1912-1940)», *Ο ξεριζωμός και η άλλη πατρίδα. Οι προσφυγονπόλεις στην Ελλάδα. Επιστημονικό Συμπόσιο 11-12 Απριλίου 1997*, Εταιρεία Σπουδών Νεοελληνικού Πολιτισμού και Γενικής Παιδείας, Αθήνα 1999.
- Ιωαννίδου Ελένη, «Συλλογική οργάνωση και σωματεία στην Καλαμαριά του Μεσοπολέμου (1920-1937)», *Η Καλαμαριά στο Μεσοπόλεμο (1920-1940). Πρόσφυγες. Δημιουργώντας τη νέα Πατρίδα*, Ελένη Ιωαννίδου – Jose Fisher Rodriguez (επιμ.), Ιστορικό Αρχείο Προσφυγικού Ελληνισμού, University Studio Press, Θεσσαλονίκη 1998.
- Ιωαννίδου Ελένη, «Τα αθλητικά σωματεία των προσφύγων στη Θεσσαλονίκη του Μεσοπολέμου (1922-1940)», *Θεσσαλονικέων Πόλις*, τχ. 15, (Ιούλιος-Σεπτέμβριος 2004).
- Ιωαννίδου Ελένη, «Η εγκατάσταση των προσφύγων στη Βόρεια Ελλάδα», *Ιστορία των Ελλήνων. Νεώτερος Ελληνισμός 1910-1940*, τόμ. 12, Δομή, Αθήνα 2006.
- Ιωαννίδου Ελένη-Rodriguez Jose Fisher, *Η Καλαμαριά στο Μεσοπόλεμο (1920-1940). Πρόσφυγες. Δημιουργώντας τη νέα Πατρίδα*, Ελένη Ιωαννίδου – Jose Fisher Rodriguez (επιμ.), Ιστορικό Αρχείο Προσφυγικού Ελληνισμού, University Studio Press, Θεσσαλονίκη 1998.
- Καζταρίδης Φ. Ιωάννης, *Η «Εξοδος» των Ελλήνων του Καρς της Αρμενίας (1919-21)*, εκδόσεις Αφοί Κυριακίδη, Θεσσαλονίκη 1996.
- Λεοντίδου Λίλα, *Πόλεις της σιωπής. Εργατικός εποικισμός της Αθήνας και του Πειραιά, 1909-1940*, Πολιτιστικό Τεχνολογικό Ίδρυμα ΕΤΒΑ, Αθήνα 1989.
- Μωυσίδου Άννα, «Η υδροδότηση», *Η Καλαμαριά γράφει ιστορία. 1940-1967. Από την επιβίωση στη δημιουργία*, Ιωαννίδου Ελένη-Τσιρώνης Θεοδόσης (επιμ.), Ιστορικό Αρχείο Προσφυγικού Ελληνισμού, Θεσσαλονίκη 2004.

- Rodriguez Jose Fisher, «Οι παραλιακοί συνοικισμοί της Καλαμαριάς κατά το Μεσοπόλεμο», *Η Καλαμαριά στο Μεσοπόλεμο (1920-1940). Πρόσφυγες. Δημιουργώντας τη νέα Πατρίδα*, Ελένη Ιωαννίδου-Jose Fisher Rodriguez (επιμ.), Ιστορικό Αρχείο Προσφυγικού Ελληνισμού, University Studio Press, Θεσσαλονίκη 1998.
- Σαλαπασιδής Ιωάννης, «Η ηλεκτροδότηση», *Η Καλαμαριά γράφει ιστορία. 1940-1967. Από την επιβίωση στη δημιουργία*, Ιωαννίδου Ελένη – Τσιρώνης Θεοδόσης (επιμ.), Ιστορικό Αρχείο Προσφυγικού Ελληνισμού, Θεσσαλονίκη 2004.
- Χαστάογλου Βίλμα, «Η κατασκευή των προσφυγικών συνοικισμών Κάμπελ-Βότση, Βυζαντίου και Καλαμαριάς», *Η Καλαμαριά στο Μεσοπόλεμο (1920-1940). Πρόσφυγες. Δημιουργώντας τη νέα Πατρίδα*, Ελένη Ιωαννίδου-Jose Fisher Rodriguez (επιμ.), Ιστορικό Αρχείο Προσφυγικού Ελληνισμού, University Studio Press, Θεσσαλονίκη 1998.
- Χαστάογλου Βίλμα, «Η προσφυγική εγκατάσταση και ο βίαιος μετασχηματισμός του αστικού χώρου στη Θεσσαλονίκη», *Ο ξεριζωμός και η άλλη πατρίδα. Οι προσφυγολόγες στην Ελλάδα. Επιστημονικό Συμπόσιο 11-12 Απριλίου 1997*, Εταιρεία Σπουδών Νεοελληνικού Πολιτισμού και Γενικής Παιδείας, Αθήνα 1999.
- Χατζηκυριακίδης Στ. Κυριάκος, *Εθνικό Ίδρυμα Απόρων Παιδών Μακεδονίας «Ο Αριστοτέλης». Σχολή Τεχνών και Επαγγελματιών*, Ιστορικό Αρχείο Προσφυγικού Ελληνισμού, University Studio Press, Θεσσαλονίκη 2002.

Πηγές

- Ιστορικό Αρχείο Προσφυγικού Ελληνισμού Δήμου Καλαμαριάς.
- *Αρχείο Πρωτοδικείου Θεσσαλονίκης, Φάκελοι Σωματείων.*
- *Αρχεία 1^{ου}, 2^{ου}, 5^{ου} Δημοτικών Σχολείων Καλαμαριάς (Μαθητολόγια ετών 1921-1935).*
- *Αρχείο Προφορικών Μαρτυριών.*
- *Αρχείο Κοινότητας Ρυσίου, Πρακτικά Αποφάσεων Κοινοτικού Συμβουλίου 1934-1938 και Βιβλίο Ασθενών Κοινοτικού Ιατρείου.*
- *Εφημερίς των Βαλκανίων, 1920-1931.*

Τύπος

- *Μακεδονικά Νέα, 1924, 1931.*
- *Μακεδονία, 1950.*



1933, Καλαμαριά. Πρόσφυγες μπροστά από παράγκα φτιαγμένη από λαμαρίνες και πισσόχαρτο. Ιστορικό Αρχείο Προσφυγικού Ελληνισμού. Ιδιωτική Συλλογή Τζιβελέκη Ωραιοζήλης.